

関西学院大学

専門職大学院

経営戦略研究科入学試験要項

2026年度（秋学期入学）

経営戦略専攻（ビジネススクール）
会計専門職専攻（アカウンティングスクール）

2027年度（春学期入学）

経営戦略専攻（ビジネススクール）
会計専門職専攻（アカウンティングスクール）



KWANSEI GAKUIN UNIVERSITY
INSTITUTE OF BUSINESS AND ACCOUNTING

関西学院大学 専門職大学院 経営戦略研究科

〒662-8501 兵庫県西宮市上ヶ原一番町1番155号
TEL (0798) 54-6572

スクールモットー“Mastery for Service”に象徴される知性の追求



C. J. L. ベーツ第4代院長

関西学院は1889年にアメリカ人宣教師W.R.ランバスによって、神戸の地に生まれました。彼が所属する南メソジスト監督教会には、世界の出入り口となる神戸港を臨むこの地から日本のリーダーを輩出するという理想がありました。キリスト教主義に基づく青少年教育を目指して誕生した関西学院は、教育・伝道・医療を通じて、世界の平和と人類の幸福のために献身した創設者の思いを受け継ぎながら、時代とともに歴史を刻んできました。

関西学院のスクールモットーは「Mastery for Service」。これは、第4代院長C.J.L.ベーツ宣教師が学生たちに与えた言葉で、「奉仕のための練達」と訳されています。つまり「人々に奉仕できる、社会に役立つ知識と人間性を、自らの主体性を持って磨き上げよ」ということです。

関西学院が目指す全人教育は、専門知識の習得だけでなく、その専門知識を社会の善として活用し、人類の幸福に資する知識とするための全人教育です。

知性を磨く。その「知性」とは一体何であるのか、何に役立たせるものなのか。関西学院では学生たちに常にこう問いかけてきました。真の知性は、人間を深く理解しうるもの。そして決しておごらず、謙虚に社会のために生かすもの。だからこそ、自らを厳しく鍛えなければなりません。

スクールモットー「Mastery for Service」に集約される関西学院の教育理念は、キャンパスの象徴である時計台をはじめ、いたるところに掲げられています。物質と技術重視の現代社会において、今、改めて、こうした真の知性のあり方を問い直す必要があるといえるでしょう。そして私たちは、たえずこの「知性」の原点に立ち返ることができる者だけが21世紀をリードする優れた世界市民となりうると考えています。

関西学院大学専門職大学院 経営戦略研究科	
入学試験要項目次	
I	経営戦略研究科の概要・・・・・・・・・・・・・・・・・・・・・・・・・・・・・・・・ 1
II	経営戦略研究科の入試概要(募集人員・日程)・・・・・・・・・・・・・・・・ 2
III	出願前の確認・・・・・・・・・・・・・・・・・・・・・・・・・・・・・・・・・・・・・・ 4
IV	出願手続きの流れ・・・・・・・・・・・・・・・・・・・・・・・・・・・・・・・・・・・・ 5
	◆経営戦略専攻(ビジネススクール)「企業経営戦略コース」入学試験・・・・・・・・ 11
	◆経営戦略専攻(ビジネススクール)中小企業診断士登録養成課程 「中小企業診断士養成プログラム」入学試験・・・・・・・・・・・・・・・・・・・・ 15
	◆経営戦略専攻(ビジネススクール)「国際経営コース」A方式(国内型)入学試験 【2026年度秋学期入学】・・・・・・・・・・・・・・・・・・・・・・・・・・・・・・・・・・・・ 19
	【2027年度春学期入学】・・・・・・・・・・・・・・・・・・・・・・・・・・・・・・・・・・・・ 23
	◆会計専門職専攻(アカウンティングスクール)A方式(書類面接型)入学試験 【2026年度秋学期入学】・・・・・・・・・・・・・・・・・・・・・・・・・・・・・・・・・・・・ 27
	【2027年度春学期入学】・・・・・・・・・・・・・・・・・・・・・・・・・・・・・・・・・・・・ 32
	◆会計専門職専攻(アカウンティングスクール)B方式(筆記試験型)入学試験・・・・ 37
V	共通事項・・ 41
	1. 障がいのある受験生等への受験上の配慮および修学上の配慮について
	2. 受験上の注意
	3. 入学手続き
	4. 学費
	5. 奨学金
	6. 教育訓練給付制度(専門実践教育訓練給付金・一般教育訓練給付金)
	7. 志願者の個人情報保護の取扱いについて
	8. 経営戦略研究科の過去の入試結果について
	9. 過去の入試問題について
	付録1:アクセスマップ
	49

I 経営戦略研究科の概要

1. 名 称: 関西学院大学専門職大学院経営戦略研究科
2. 課 程: 専門職学位課程
3. 専攻・コース: (1) 経営戦略専攻(専門職学位課程)
学 位: 経営管理修士(専門職)
入学定員: 入学定員 100 名
企業経営戦略コース 募集人員約 70 名
国際経営コース 募集人員約 30 名
設置場所: 大阪梅田キャンパス
(2) 会計専門職専攻(専門職学位課程)
学 位: 会計修士(専門職)
入学定員: 入学定員 50 名
設置場所: 西宮上ヶ原キャンパス
4. 設 置 形 態: 独立研究科
5. 標準修業年限: 2 年
6. 開 設: 2005 年 4 月 1 日
7. 開 講 時 間 帯: 経営戦略専攻 企業経営戦略コース 土・日・平日夜間
国際経営コース 平日昼間、土曜日
会計専門職専攻 平日昼間と夜間、土曜日、日曜日

授業開講場所・通学について

- 経営戦略専攻
 - ・「企業経営戦略コース」
大阪梅田キャンパスがメインキャンパスです。
 - ・「国際経営コース」
大阪梅田キャンパス・西宮上ヶ原キャンパスで授業が行われますので、両キャンパスへの通学となります。
- 会計専門職専攻
設置場所は西宮上ヶ原キャンパスですが、平日夜間と日曜日は大阪梅田キャンパスでも授業が行われますので、両キャンパスへの通学が必要となる場合があります。

II 経営戦略研究科の入試概要(募集人員・日程)

1. 国際経営コースB方式(海外型)については以下の本研究科のウェブサイトをご覧ください。
(本入試要項には掲載していません) (<https://iba.kwansei.ac.jp/en/imce/admission/>)
2. 各種入学試験は、試験日時が重複しない限り併願することが可能です。

1. 経営戦略専攻(ビジネススクール)

企業経営戦略コース					
入学時期	2026年度 秋学期入学	2027年度 春学期入学			
		第1次		第2次	
プログラム	一般※1	一般※1	中小※2	一般※1	中小※2
募集人員	30名	20名	16名	20名	若干名
入試日程	出願受付	6月3日(水) ~ 6月10日(水)	10月28日(水) ~ 11月4日(水)	2027年1月13日(水) ~ 1月20日(水)	
	試験日	筆記試験・面接 6月28日(日)	筆記試験・面接 11月22日(日)	筆記試験 11月22日(日) 面接 12月6日(日)	筆記試験・面接 2月13日(土) 面接 2月14日(日)
	合格発表	7月10日(金)	12月4日(金)	12月11日(金)	2月19日(金)
入学手続 I	7月10日(金) ~ 7月17日(金)	12月4日(金) ~ 12月11日(金)	12月11日(金) ~ 12月18日(金)	2月19日(金) ~ 2月26日(金)	
入学手続 II 締切	8月28日(金)	2027年3月12日(金)			

国際経営コース						
入学時期	2026年度 秋学期入学		2027年度 春学期入学			
	A方式 (国内型)※3	B方式 (海外型)	A方式 (国内型)※3		B方式 (海外型)	
第1次			第2次	第1次のみ		
募集人員	5名	5名	10名	5名	5名	
入試日程	出願受付	6月3日(水) ~ 6月10日(水)	5月13日(水) ~ 5月27日(水)	10月28日(水) ~ 11月4日(水)	1月13日(水) ~ 1月20日(水)	10月7日(水) ~ 10月21日(水)
	試験日	筆記試験・面接 6月27日(土)	書類選考のみ	筆記試験・面接 11月22日(日)	筆記試験・面接 2月13日(土)	書類選考 面接(録画選考)
	合格発表	7月10日(金)	6月19日(金)	12月4日(金)	2月19日(金)	11月13日(金)
入学手続 I	7月10日(金) ~ 7月17日(金)	6月19日(金) ~ 7月3日(金)	12月4日(金) ~ 12月11日(金)	2月19日(金) ~ 2月26日(金)	11月13日(金) ~ 11月27日(金)	
入学手続 II 締切	8月28日(金)		2027年3月12日(金)			

2. 会計専門職専攻(アカウンティングスクール)

会計プロフェッションコース・会計リカレントコース						
方式	A方式 (書類面接型)※4				B方式 (筆記試験型)	
入学時期	2026年度 秋学期入学	2027年度 春学期入学				
		第1次		第2次	第1次のみ	
募集時期	7月	7月	10月	11月	2月	1月
募集人員	5名	5名	10名	10名	10名	10名
入試日程	出願受付	6月17日(水) ～ 6月24日(水)	9月16日(水) ～ 9月24日(木)	10月28日(水) ～ 11月4日(水)	1月13日(水) ～ 1月20日(水)	12月7日(月) ～ 12月14日(月)
	試験日	面接 7月12日(日)	面接 10月11日(日)	面接 11月22日(日)	面接 2月13日(土)	筆記試験・面接 1月10日(日)
	合格発表	7月24日(金)	10月16日(金)	12月4日(金)	2月19日(金)	1月15日(金)
入学手続Ⅰ	7月24日(金) ～ 7月31日(金)	10月16日(金) ～ 10月23日(金)	12月4日(金) ～ 12月11日(金)	2月19日(金) ～ 2月26日(金)	1月15日(金) ～ 1月22日(金)	
入学手続Ⅱ締切	8月28日(金)	2027年3月12日(金)				

[注記]

- ・[入学手続Ⅰ]の詳細については「共通事項 3. 入学手続き(1)入学手続Ⅰ(入学申込金の納入)」をご確認ください。
- ・国際経営コースB方式(海外型)の[入学手続Ⅰ]には入学手続Ⅱの学費・その他の諸費の納入が含まれます。
- ・[入学手続Ⅱ]の詳細については「共通事項 3. 入学手続き(2)入学手続Ⅱ(学費・その他の諸費の納入および入学手続書類等の提出)」をご確認ください。

※1 中小企業診断士養成プログラム以外、企業・自治体等推薦入試を含む(注1)

※2 中小企業診断士養成プログラム

※3 企業・自治体等推薦入試および提携指定校推薦入試を含む(注2)

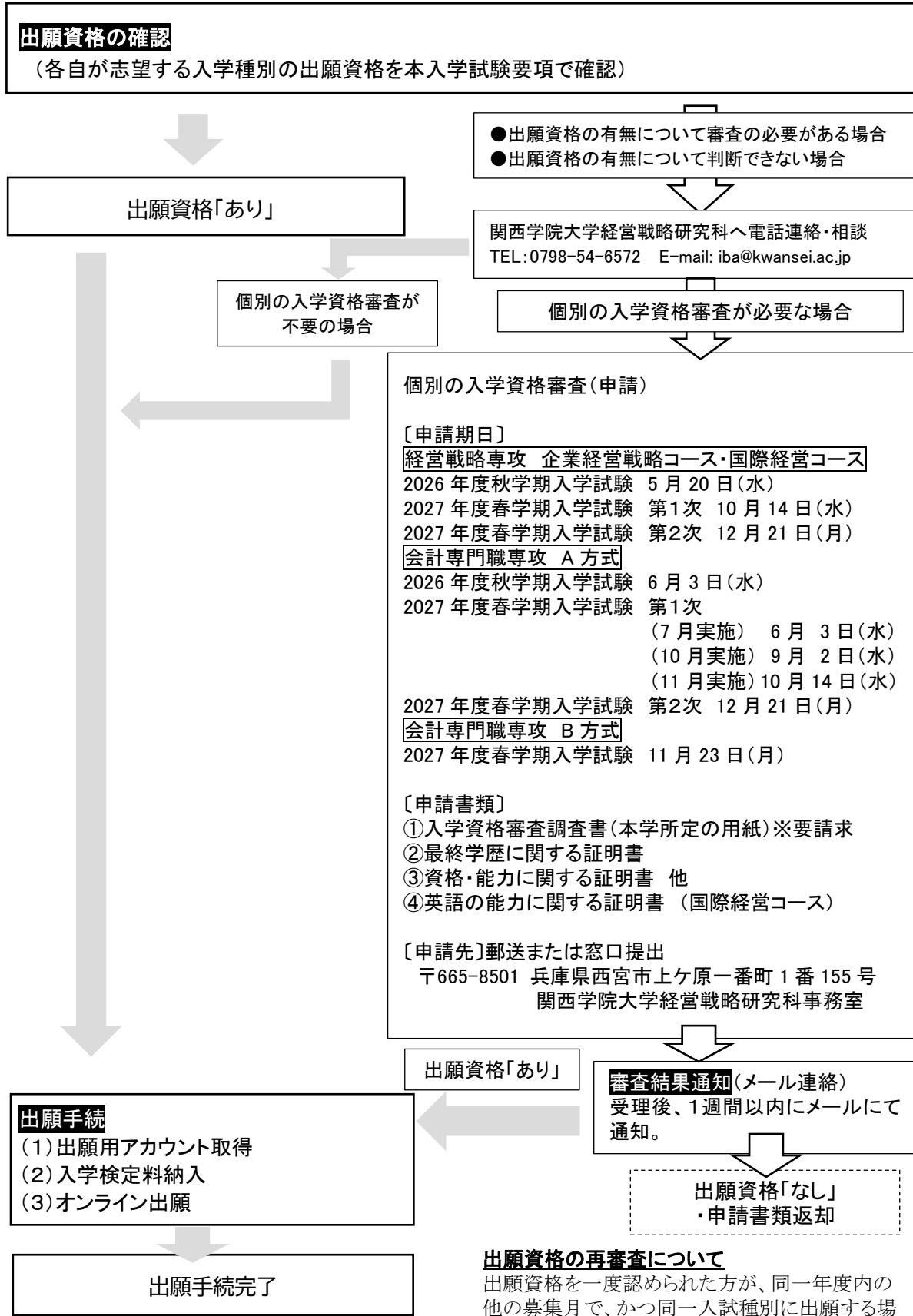
※4 企業・自治体等推薦入試および提携指定校推薦入試を含む(注3)

注1 企業・自治体等推薦入試は、本研究科と提携する企業や自治体から推薦された方が対象です。
「企業経営戦略コース一般入試」と併せて実施します。

注2 企業・自治体等推薦入試および提携指定校推薦入試は、本研究科と提携する企業・自治体及び大学学部から推薦された方が対象です。国際経営コースA方式(国内型)と併せて実施します。




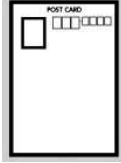
注3 企業・自治体等推薦入試および提携指定校推薦入試は、本研究科と提携する企業・自治体及び大学学部から推薦された方が対象です。会計専門職専攻A方式(書類面接型)の入学試験と併せて実施します。

Ⅲ 出願前の確認



IV 出願手続きの流れ

出願手続きの流れ(STEP. 1~4)

STEP. 1	STEP. 2	STEP. 3	STEP. 4
出願用アカウントの作成  The Admissions Office (TAO)を利用するために、出願用アカウントを作成してください。	入学検定料の納入  入学検定料を期日までに納入し、領収書もしくは収納証明書のデータをTAOにアップロードしてください。	オンライン出願  TAOにアクセスし、志願者情報の入力、証明書類のアップロードを行ってください。(詳細は8ページへ)	受験票の受け取り  試験実施日の3日前までに郵送にてお届けします。試験当日は必ず受験票を持参してください。

The Admissions Office (TAO)

関西学院大学経営戦略研究科入学試験への出願は The Admissions Office (TAO)でのみ受け付けています。

なお、TAOを初めて利用する場合は、事前に新規会員登録(無料)を行い、「出願者アカウント」を作成する必要があります。

The Admissions Office (TAO) 利用上の注意点

- ※本研究科の入学試験の出願においては、株式会社サマデイ(<http://www.samadhi-group.com/>)が提供するオンライン出願システム(The Admission Office)を使用します。
- ※入力された情報については、「個人情報の保護に関する法律」に基づき、出願者から提供された個人情報については、次の業務に限り使用します。
 - ①出願者への連絡や受入手続き業務ならびに受け入れ後の学籍管理、学生証発行及び施設利用に係る業務
 - ②入学後の履修、成績管理、単位認定及び施設利用に係る業務
 - ③入学後の本学の生涯学習プログラム、各種行事等の案内に係る業務
- ※TAOの利用にかかる個人情報の取扱いについては、以下の内容をご確認いただき、予めご了承の上、出願を開始してください。「The Admissions Office 利用規約」https://admissions-office.net/ja/terms_of_use
- ※TAOの操作等でご不明な点がある場合は、ホームページ下部にある TAO ヘルプセンターへお問い合わせください。

STEP. 1 出願用アカウントの作成

※出願用アカウントを作成済の場合は、この手順は不要です。STEP. 2へお進みください。

The Admissions Office ポータルサイト <https://admissions-office.net/ja/portal>

01 The Admissions Office (TAO) にアクセス

パソコン、スマートフォンまたはタブレット端末で、以下のリンクあるいはQRコードより TAO のサイトへアクセスしてください(パソコンからの利用を推奨します)。

TAO 会員登録サイト
https://admissions-office.net/ja/applicant/sign_up



02 「出願者アカウント作成」の入力後、「利用規約」「個人情報の取り扱いについて」に同意

- ① 出願アカウント作成画面より必須項目を入力し、「利用規約」「個人情報の取り扱いについて」を確認の上、同意し(チェックボックスに✓を入れる)、「アカウントを作成する」を押下してください。

*必須項目

- ・メールアドレス
- ・パスワード
- ・姓名
- ・生年月日/性別
- ・表示言語

※国際経営コース志願者は「英語」を、それ以外の方は「日本語」を選択してください。

- ② 登録したメールアドレス宛に登録確認のメールが送信されます。メール文中にある「登録を完了する」を押下して登録を完了させてください。

STEP. 2 入学検定料の納入

入学検定料 35,000 円を所定の期間内に納入してください。

- ※1 2～3 ページの所定の期間内に納入を完了し、TAO 上に支払い済みの領収書もしくはコンビニエンスストア入学検定料収納証明書をPDF化してアップロードしてください。
- ※2 所定期間内に入学検定料の納入がない場合は、登録された出願情報は無効となります。
- ※3 「個別入学資格審査」の対象者は、出願資格が認められた後に納入してください。
- ※4 日本国外から出願される方で、知人等を介して日本国内での検定料支払いが困難な方は、事前に経営戦略研究科事務室までご相談ください。

なお、一旦納入された入学検定料は、いかなる理由があっても返還いたしません。

▼入学検定料の納入にあたっては、次の2つの方法のうち、いずれかで納入してください。

[金融機関窓口]現金支払

経営戦略研究科のウェブサイトから「入学検定料振込用紙」をダウンロードし、用紙の下部の「振込依頼書」を使って期間内に金融機関の窓口から納入してください。

(注意事項)

1. ゆうちょ銀行・郵便局からの振り込みはできません。また、ATM 及びインターネットバンキングからの振り込みは受け付けません。
2. 金融機関の窓口からの振り込みの場合は、「電信扱」で納入してください。振込用紙に記載の金融機関の本・支店から振り込む場合、手数料は無料です。取扱金融機関の出納印をもって、関西学院の領収とみなします。納入締切日の出納印まで有効です。金融機関により出納日付の取扱いが異なりますので、締切間近に納入される場合には、事前に金融機関にご確認ください。

[コンビニエンスストア]現金支払

コンビニエンスストアでの入学検定料支払い方法は次ページを確認してください。

関西学院大学 大学院入試 コンビニエンスストアでの入学検定料支払い方法

24時間
支払い可能

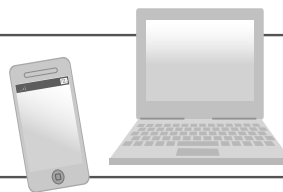
■ コンビニでの支払い手順

1 Web申込み

スマートフォン、パソコンでアクセス

<https://e-shiharai.net/>

※一部の機種は利用できない場合があります。



- 画面の指示に従って必要事項を入力
- 支払い方法で「利用するコンビニ」を選択し、下記【番号】を取得
- 通知された「お支払い期限」内にコンビニへ

(注意) 番号取得後に入カミスに気づいた場合は、その番号では支払いを行わず、新たな番号を取得してお支払いください。支払い期限内に代金を支払わなかった入力情報は、自動的にキャンセルされます。

セブン-イレブン

【払込票番号(13ケタ)】

ローソン・ミニストップ

【お客様番号(11ケタ)】と【確認番号(4ケタ)】

ファミリーマート

【お客様番号(11ケタ)】と【確認番号(4ケタ)】

2 コンビニ支払い

セブン-イレブンの場合

- レジにて「インターネット支払い」の旨を伝え、プリントアウトした【払込票】を渡すか、【払込票番号】を伝えてお支払いください。

※マルチコピー機は利用しません

お支払い後、必ず「入学検定料・選考料 取扱明細書」(チケット)を受け取ってください。

LAWSON
 ローソン・ミニストップの場合

店頭端末 へ

- 「各種サービスメニュー」
- 「各種代金・インターネット受付」
(紫のボタン)
- 「各種代金お支払い」
- 「マルチペイメントサービス」
- 【お客様番号】【確認番号】を入力

店頭端末機より出力される「申込券」(受付票)を持って、30分以内にレジでお支払いください。

お支払い後、必ず「入学検定料・選考料 取扱明細書」を受け取ってください。

FamilyMart
 ファミリーマートの場合

マルチコピー機へ

- 「代金支払い」
- 「番号入力画面に進む」

【お客様番号】【確認番号】を入力



注意

- 支払い期限内に代金を支払わなかった場合は、入力情報が自動的にキャンセルされます。
- 支払い期限はATMで振り込みできません。必ずレジでお支払いください。
- 一度お支払いされた入学検定料は、コンビニでは返金できません。
- 店頭端末機の画面デザイン等は、予告なく変更される場合があります。
- 取り扱いコンビニ、支払い方法は変更になる場合があります。変更された場合は、Webサイトにてご案内いたします。
- 入学検定料の他に事務手数料が別途かかります。詳しくは、WEBサイトをご確認ください。

お支払い後に受け取った「入学検定料・選考料 取扱明細書」は出願時に TAO よりアップロードいただけます。

■ コンビニでの支払い期間

- コンビニでのお支払いは、入学試験要項で出願期間を確認のうえ、十分に余裕をもって行ってください。
- 支払期間最終日の「Webサイトでの申込み」は、23:00までとなります。

コンビニ支払いについての
お問い合わせは

E-サービス サポートセンター
<https://e-shiharai.net/>

※コンビニでは
お答えできません

STEP. 3 オンライン出願

01 出願書類の準備

提出すべき出願書類については、入試種別ごとに掲載しています。
出願期間までに必要書類の作成ならびにお取り寄せ等の準備を行った上で、所定の期間内に
TAO への入力・アップロードを完了できるようにしてください。

入試種別	該当ページ
経営戦略専攻(ビジネススクール)「企業経営戦略コース」入学試験	12 ページ
経営戦略専攻(ビジネススクール)中小企業診断士登録養成課程 「中小企業診断士養成プログラム」入学試験	16 ページ
経営戦略専攻(ビジネススクール)「国際経営コース」A 方式(国内型)入学試験	20・24 ページ
会計専門職専攻(アカウンティングスクール)A 方式(書類面接型)入学試験	29・34 ページ
会計専門職専攻(アカウンティングスクール)B 方式(筆記試験型)入学試験	38 ページ

02 TAOにアクセスし、ログイン

- ① TAO のトップページ(ポータルサイト)にアクセスしてください。
<https://admissions-office.net/ja/portal>
- ② トップ画面上部の「ログイン」より、出願者用アカウントのメールアドレス・パスワードを入力して、ログインしてください。
- ③ トップ画面上で、「関西学院大学」をクリックもしくは、検索画面から「関西学院大学」を検索してください。



03 出願する募集名を選択

「学部/研究科名」一覧より、[経営戦略研究科]をクリックし、「学科/専攻名」に表示されるコース・専攻より出願しようと考えている専攻・コースをクリックしてください。募集一覧が表示されますので、出願しようとしている「募集名」を選択してください。受付状態が[受付中]となっているものに出願できます。

- ▼企業経営戦略コース: 経営戦略専攻(ビジネススクール)日本語課程
- ▼International Management Course : 経営戦略専攻(ビジネススクール)英語課程
- ▼会計専門職専攻: アカウンティングスクール

04 「出願を開始する」をクリックし、出願開始

①出願したい専攻/コースの入試種別の募集ページであることを確認し、[+出願を開始する]を押下してください。



②出願フォーム(入力項目)が表示されます。
※表示される項目は専攻/コースごとに異なります。
※どの項目からでも入力可能です。
※各項目内にある必須入力項目を全て入力することで一時保存が可能となります。

③画面の指示に従い、各項目を入力、必要書類をアップロードし、[保存して次へ]をクリックしてください。
各項目の詳細については経営戦略研究科 Web ページに掲載している「オンライン出願に必要な書類・入力項目」よりご確認ください。



▼出願書類

- 1 出願資格の確認
- 2 志願者情報(1)基本情報
- 3 志願者情報(2)顔写真
- 4 志願者情報(3)学歴
- 5 成績証明書
- 6 卒業証明書(卒業・学位取得証明書)または卒業見込証明書
- 7 勤務先情報
- 8 職務経歴書 等

[TAO 入力上の注意事項]

- ・一旦作成した書類は、[出願を完了する]ボタンを押すまでは何度でも修正可能です。
- ・一時保存された書類については、TAO トップページ上部の[出願一覧]ボタンから再度当該ページにアクセスし、記入を再開することができます。

[基本情報入力時の注意事項]

入力する氏名は、住民票、パスポートまたは在留カードに基づいて入力してください。日本人の英語氏名の表記はパスポート表記に従いへボン式ローマ字で表記してください。ただし、氏名や住所等を入力する際は、UTF-8 の文字以外は入力できませんので、その場合は代替の文字(カタカナを含む)を入力してください。

また、外国人留学生の氏名については、原則全てカタカナ表記となりますが、漢字表記が可能な場合には漢字氏名を入力してください。その場合も、UTF-8 で対応できる文字のみが対象となります。

[証明書提出時の注意事項]

成績証明書、卒業・修了(見込)証明書の有効期限はありません。内容が最新のものであれば、過去に取得した証明書でも構いません。また、各証明書は日本語、英語または中国語で書かれているものを有効書類とします。それ以外の言語で書かれている場合は、大使館等の公的機関で証明を受けた日本語または英語の訳文を提出してください。なお、「志願者情報(3)学歴」の登録にあたっては、証明書が英語で書かれている場合は、大学・学部・学科名を日本語に訳し、中国語で書かれている場合は、日本漢字に置き換え、日本の漢字にないものは意識してください。

例) School of Foreign Language → 外国語学部 / 旅游与历史文化学院 → 旅遊与历史文化学部

◎経営戦略専攻国際経営コース出願者への注意事項

本コースへの出願にあたっては、英語で作成された証明書のみが有効書類となります。それ以外の言語で書かれている場合は、大使館等の公的機関で証明を受けた英語の訳文を提出してください。

- ◎中国本土の大学の卒業者は大学発行の証明書に加えて、CHSI(中国高等教育学生信息网)の発行する以下の証明書も必要となります。
 下記の表にある6点の証明書を準備し、提出してください。
 1、3、5 は TAO にアップロード後、入学時に郵送にてご提出いただきます。また、2、4、6 は、TAO へ直接アップロードするのではなく、出願期間中に CHSI から経営戦略研究科事務室へ直接電子メールにて届くように手配してください。詳細は以下を確認してください。

	証明書の種類	詳細
1	卒業(修了)証明書(Certificate of Graduation)の原本または Certified true copy	卒業した大学が発行し、18桁の番号が記載されているもの。
2	学歴認証書(Online Verification Report of China Higher Education Qualification Certificate)	CHSI(中国高等教育学生信息网)が発行し、英文で記載されたもの。注記をよく読んで手続きしてください。
3	成績証明書(Transcript of Results)の原本または Certified true copy	卒業した大学が発行したもの。編入等した場合には編入等前の成績も提出してください。
4	成績認証書(Verification Report of China Higher Education Student's Academic Transcript)	CHSI(中国高等教育学生信息网)が発行し、英文で記載されたもの。注記をよく読んで手続きしてください。
5	学位証明書(Certificate of Degree)の原本または Certified true copy	卒業した大学が発行し、16桁の番号が記載されているもの。
6	学位の認証書(Online Verification Report of China Higher Education Degree Certificate)	CHSI(中国高等教育学生信息网)が発行し、英文で記載されたもの。注記をよく読んで手続きしてください。

[学歴の認証書・成績の認証書・学位の認証書について]

- ・学歴、成績、学位の認証書は CHSI (中国高等教育学生信息网) が取り扱っています。
- ・日本国内では CHSI 日本代理機構 (<http://www.chsi.jp>) での発行申請が可能です。
- ・電子データの認証書を提出する場合は、出願期間内に GSSD(教育部学生服务与素质发展中心)(旧称: (CHESICC)全国高等学校学生信息咨询与就业指导中心)から本研究科(ibaoffice@kwansei.ac.jp)へ、電子メールで直送されるよう手配してください。
- ・志願者等による電子メールの転送は出願書類として認められません。また、出願期間を過ぎた場合は出願を受理しない場合があります。

◎電子証明書の取り扱いについて

本研究科では、出願時に提出いただく成績証明書、卒業・修了(見込)証明書は、原則紙面にて出身大学等より発行されたものと定めています。オンライン出願の際は、各証明書の原本(紙面)を PDF 化したものを提出してください。ただし、出身大学等が紙面での証明書発行を行っておらず、電子(デジタル)証明書の発行のみに対応している場合は、次のように手続きを行ってください。

電子(デジタル)証明書のデータファイルをご自身で入手された場合は、一度プリントアウトした上で、PDF 化したファイルを TAO にアップロードしてください(パスワード付きの PDF ファイルのアップロードができないため)。

発行機関より直送する必要がある場合は、経営戦略研究科(ibaoffice@kwansei.ac.jp)へ電子メールで直送されるよう手配してください。

05 必須項目を全て入力し「出願を完了する」

入力された出願内容に誤りがないか、またアップロードした書類に間違いがないかを確認し、[出願を完了する]を押下してください。当該ボタンは、必要事項をすべて入力すると、画面の下に表示されます。出願状況が「出願中」から「出願完了」になっていることを確認してください。

出願を完了する

[注意]

1. 出願状況が「出願完了」になっていない場合、書類不備として選考の対象から除外します。
2. 出願期間を過ぎての受付は一切できません。
3. 出願書類の記載事項が事実と異なる場合、不正がある場合は、当該年度の出願および入学資格を取り消します。

STEP. 4 受験票の受け取り

入学試験日の1週間前までに TAO に入力された氏名・住所宛に受験票を発送します。3 日前までに受験票が届かない場合は、経営戦略研究科までご連絡ください。(TEL: 0798-54-6572)

経営戦略専攻(ビジネススクール) 「企業経営戦略コース」入学試験

1. アドミッションポリシー

経営戦略専攻(ビジネススクール)は、その目標を「グローバルな視点から経営を科学するビジネスパーソンの養成」、「国際的水準で、世界に通用するビジネスパーソンの養成」、「建学の精神に基づく高い職業倫理を持ったビジネスパーソンの養成」としています。

「企業経営戦略コース」では、特に社会人等を対象に、経営のプロフェッショナルの養成を目指し、社会での実務経験を重視し、現場での様々な経験を通じて、ビジネスの諸問題・課題を理論的に解明しようとする強い意欲を持つ者を受け入れたいと考えています。

入学試験では、そうした目標等に共感し適合する者を選抜するために、基礎学力や意欲を総合的に審査します。

2. 出願資格

次の各項のいずれかに該当する者

(1)2026年度秋学期入学者は2026年9月19日まで、2027年度春学期入学者は2027年3月31日までに、原則として同一の企業、官公庁、教育・研究機関等において、3年以上の勤務経験を有しかつ25歳に達する者で、以下の①～⑨のいずれかの条件を満たす者、もしくは満たす見込みの者。

- ①大学を卒業し学士の学位を有する者
- ②大学改革支援・学位授与機構(旧大学評価・学位授与機構)により学士の学位を授与された者
- ③外国において、学校教育における16年の課程を修了した者
- ④外国において、学校教育における15年の課程を修了し、所定の単位を優れた成績をもって修得した者と本研究科において認められた者
- ⑤外国の学校が行う通信教育における授業科目を我が国において履修することにより当該外国の学校教育における16年の課程を修了した者
- ⑥我が国において、外国の大学の課程(その修了者が当該外国の学校教育における16年の課程を修了したとされるものに限る。)を有するものとして当該外国の学校教育制度において位置付けられた教育施設であって、文部科学大臣が別に指定するものの当該課程を修了した者
- ⑦外国の大学その他の外国の学校(注1)において、修業年限が3年以上である課程を修了すること(注2)により学士の学位に相当する学位を授与された者(平成28年文部科学省令第19号)
- ⑧専修学校の専門課程(修業年限が4年以上であることその他の文部科学大臣が定める基準を満たすものに限る。)で文部科学大臣が別に指定するものを文部科学大臣が定める日以後に修了した者
- ⑨文部科学大臣の指定した者(昭和28年文部省告示第5号)

注1 教育研究活動等の総合的な状況について、当該外国の政府又は関係機関の認証を受けた者による評価を受けたもの又はこれに準ずるものとして文部科学大臣が別に指定するものに限ります。

注2 当該外国の学校が行う通信教育における授業科目を我が国において履修することにより当該課程を修了すること及び当該外国の学校教育制度において位置づけられた教育施設であって上記⑥の指定を受けたものにおいて課程を修了することを含みます。

注3 ③～⑤いずれの場合も学士学位を取得していない場合は該当しません。

(2)個別の入学資格審査により、大学を卒業した者と同等以上の学力があると本研究科において認められた者で、2026年度秋学期入学者は2026年9月19日まで、2027年度春学期入学者は2027年3月31日までに、原則として同一の企業、官公庁、教育・研究機関等において、中学校卒業者は10年以上、高等学校卒業生・高等専門学校中途退学者・短期大学中途退学者は7年以上、高等専門学校卒業生・短期大学卒業生・大学中途退学者は5年以上の勤務経験を有し、かつ25歳に達する者。

【重要】個別の入学資格審査に関する注意事項

- ・対象者: 出願資格(1)の④または(2)に該当する志願者
- ・手続き方法・申請期日
4ページの「Ⅲ 出願前の確認」を参照の上、個別の入学資格審査の手続きを行ってください。
- ※本審査は出願開始2週間前までが期日となりますので、出願開始日の1か月前までに本研究科事務室にお問い合わせください。TEL:(0798)54-6572 / E-mail: iba@kwansei.ac.jp

3. 出願書類

出願に関する所定用紙については、本研究科ウェブサイトからダウンロードしてください。

<https://iba.kwansei.ac.jp/bs/admission/application/>

「TAO の出願者用アカウントの取得」および「入学検定料 35,000 円」の納入を済ませたうえで、次の出願書類を TAO から提出し、出願を完了してください。出願手続きは全て TAO 上で完結しますが、本学が指定する証明書類については入学時に原本をご提出いただきます。

出願書類	提出方法	備考
1. 志願者情報の入力 【必須】	TAO	<ul style="list-style-type: none"> 入力する氏名は、住民票、パスポートまたは在留カードに基づいて入力してください（英字氏名ではヘボン式が採用されています）。ただし、氏名や住所等を入力する際は、UTF-8 の文字以外は入力できませんので、入力できない文字がある場合には、代替の文字（カタカナを含む）を入力してください。 外国人留学生の氏名については、原則全てカタカナ表記となりますが、漢字表記が可能な場合には漢字氏名を入力してください。その場合も、UTF-8 で対応できる文字のみが対象となります。 <p>※入力された氏名、フリガナ、漢字氏名は学生証や各種証明書の発行時に使用されます。文字によっては本学の基準に基づき類似（同義の代字）に読み替える場合があります。</p>
2. 出身大学等の成績証明書 【必須】	TAO (PDF) 及び入学時郵送	<ul style="list-style-type: none"> 出身大学（および大学院）にて発行された証明書原本（大学院修了者は大学と大学院両方のものが必要）の PDF ファイルを TAO にアップロードしてください。 出身大学に編・転入学した場合は、それ以前の大学等の成績証明書（原本）の PDF ファイルも提出してください。 アップロードした証明書の原本は、合格後の入学手続きで郵送にて提出いただきます。 中国本土の大学を卒業した方は、9 ページの「証明書提出時の注意事項」をよく確認してください。 <p>（注）証明書は複数ページに渡る場合には、全てのページに学校印又は発行責任者の署名が必要です。</p>
3. 出身大学等の卒業（修了）・学位取得証明書もしくは、卒業見込証明書 【必須】	TAO (PDF) 及び入学時郵送	<ul style="list-style-type: none"> 出身大学（および大学院）にて発行された証明書原本（大学院修了者は大学と大学院両方のものが必要）の PDF ファイルを TAO にアップロードしてください。 卒業（修了）証明書に 取得した学士・修士・博士学位名が記載されていること。学位名が記載されていない場合は学位取得証明書も PDF をアップロードしてください。 平成3年度以前の学部卒業者の方は「卒業・学位取得証明書」（特に「学位取得証明書」）は発行されない可能性があるため、個別出身大学にて称号としての「学士」の名称を卒業証明書に記載して発行いただけるようお願い合わせください。 アップロードした証明書の原本は、合格後の入学手続きで郵送にて提出いただきます。 中国本土の大学を卒業した方は、9 ページの「証明書提出時の注意事項」をよく確認してください。 出願資格（1）の②による志願者は卒業証明書に代えて「学位授与証明書」を提出してください。 出願資格（1）の⑦による志願者は卒業証明書に加えて「学位授与証明書」を提出してください。

4. 写真データ 【必須】	TAO (JPG)	<ul style="list-style-type: none"> 写真データは縦:横 4:3 の比率、正面上半身・脱帽・背景無地、出願前1ヶ月以内に撮影したものをご用意ください。 画像ファイルの形式は JPG のみアップロード可能です。 ※アップロードされた写真データを入学後の学生証用の写真として使用します。
5. 職務経歴書 【必須】	TAO (PDF)	<ul style="list-style-type: none"> 経営戦略研究科所定用紙に本人が記入して提出してください。（手書きあるいはタイピングしたもの） PDF ファイルをアップロードしてください。
6. 学習計画書 【必須】		
7. 課題研究で取り組みたいテーマ 【必須】		
8. 検定試験等の証明書	TAO (PDF)	<ul style="list-style-type: none"> 資格や免許の証明書もしくは資格証書や合格証書、その他自己の知識・能力を証明する書類があれば、その PDF ファイルを TAO 上にアップロードしてください。
9. 振込依頼書 【必須】		<ul style="list-style-type: none"> 支払い済みの領収書もしくはコンビニエンスストア入学検定料収納証明書の PDF ファイルを TAO 上にアップロードしてください。
10. 戸籍抄本等		<ul style="list-style-type: none"> 各種証明書に記載された氏名と現在の氏名が異なる場合は、その繋がりが分かる書類の PDF ファイルを TAO 上にアップロードしてください。
11. 在留カードのコピー (外国籍の方のみ)		<ul style="list-style-type: none"> 在留カードの表面と裏面の PDF ファイルを別々に TAO 上にアップロードしてください。
12. 推薦書 (企業・自治体等推薦入試受験者のみ)	出願時 郵送	【本研究科と提携する企業や自治体等から推薦された方が対象】 <ul style="list-style-type: none"> 経営戦略研究科所定様式を E-mail により請求してください。 請求先: iba@kwansei.ac.jp 推薦書の原本を出願期限までに経営戦略研究科事務室へ簡易書留速達もしくはレターパックプラスで郵送してください。【出願締切日消印有効】

4. 選考方法

書類審査、筆記試験(小論文)、面接により選考します。

5. 試験日時・試験内容・試験場

受験票及び試験当日の集合場所については、試験日の1週間前までに TAO に入力された氏名・住所宛に発送します。3 日前までに受験票が届かない場合は、経営戦略研究科までご連絡ください。
(TEL: 0798-54-6572)

<試験日>

入試種別	実施日時
2026 年度秋学期入学試験	2026 年 6 月 28 日(日)
2027 年度春学期入学試験 <第 1 次>	2026 年 11 月 22 日(日)
2027 年度春学期入学試験 <第 2 次>	2027 年 2 月 13 日(土)

<試験内容・試験時間・試験場>

試験内容	試験時間	配点	試験場
書類審査	—	30 点	西宮上ヶ原キャンパス
筆記試験(小論文)	90 分	30 点	
面接	—	40 点	

※企業・自治体等推薦入試では、筆記試験を実施しません。面接時間は別途お知らせします。

※面接時間(順番)は、筆記試験終了時にお知らせします。志願者は面接の時間(順番)を指定できません。

6. 合格者発表

入試種別	発表日
2026 年度秋学期入学試験	2026 年 7 月 10 日(金) 13:00～
2027 年度春学期入学試験 <第 1 次>	2026 年 12 月 4 日(金) 13:00～
2027 年度春学期入学試験 <第 2 次>	2027 年 2 月 19 日(金) 13:00～

志願者情報として TAO に入力された住所・氏名宛に合否通知を速達で郵送します。また、合格通知書とは別に、補助的な手段として合格者発表日の 13 時より、TAO から合否結果を確認することができます。なお、こちらはあくまで補助的な手段となりますので、見間違いを理由とした入学手続期間終了後の入学手続は一切認めません。

(注意事項)

- ・合否に関する電話や E-mail 等での問い合わせには一切応じません。
- ・試験当日に欠席した場合は辞退とみなし、結果は通知しません。

経営戦略専攻(ビジネススクール) 中小企業診断士登録養成課程 「中小企業診断士養成プログラム」入学試験

1. アドミッションポリシー

経営戦略専攻(ビジネススクール)は、その目標を「グローバルな視点から経営を科学するビジネスパーソンの養成」、「国際的水準で、世界に通用するビジネスパーソンの養成」、「建学の精神に基づく高い職業倫理を持ったビジネスパーソンの養成」としています。

「中小企業診断士養成プログラム」では、現場と理論の両方に精通するプロフェッショナルリティーの高い経営コンサルタントの養成を目指し、中小企業診断士の第1次試験に合格し、本プログラムにおいて中小企業診断士資格の取得を目指す者を受け入れ対象としています。

2. 出願資格

(1)の各項に該当し、かつ(2)の各項あるいは(3)に該当する者

(1) 次の①～②に該当する者

- ① 2025年度または2026年度に中小企業診断士試験第一次試験に合格した者。
- ② 平成12(2000)年度以前の中小企業診断士試験に合格した者。ただし、規則に定める経過措置により、平成13(2001)年度以降の中小企業診断士試験第二次試験を受験し、または平成18(2006)年4月以降に独立行政法人中小基盤機構が実施する養成課程あるいは国に登録した他の登録養成機関が実施する登録養成課程を受講したことがない者。次の各項のいずれかに該当する者

(2) 2027年3月31日までに、原則として同一の企業、官公庁、教育・研究機関等において、3年以上の勤務経験を有しかつ25歳に達する者で、以下の①～⑨のいずれかの条件を満たす者、もしくは2027年3月31日までに①～⑨のいずれかの条件を満たす見込みの者。

- ① 大学を卒業し学士の学位を有する者
- ② 大学改革支援・学位授与機構(旧大学評価・学位授与機構)により学士の学位を授与された者
- ③ 外国において、学校教育における16年の課程を修了した者
- ④ 外国において、学校教育における15年の課程を修了し、所定の単位を優れた成績をもって修得した者と本研究科において認めた者
- ⑤ 外国の学校が行う通信教育における授業科目を我が国において履修することにより当該外国の学校教育における16年の課程を修了した者
- ⑥ 我が国において、外国の大学の課程(その修了者が当該外国の学校教育における16年の課程を修了したとされるものに限る。)を有するものとして当該外国の学校教育制度において位置付けられた教育施設であって、文部科学大臣が別に指定するものの当該課程を修了した者
- ⑦ 外国の大学その他の外国の学校(注1)において、修業年限が3年以上である課程を修了すること(注2)により学士の学位に相当する学位を授与された者(平成28年文部科学省令第19号)
- ⑧ 専修学校の専門課程(修業年限が4年以上であることその他の文部科学大臣が定める基準を満たすものに限る。)で文部科学大臣が別に指定するものを文部科学大臣が定める日以後に修了した者
- ⑨ 文部科学大臣の指定した者(昭和28年文部省告示第5号)

注1 教育研究活動等の総合的な状況について、当該外国の政府又は関係機関の認証を受けた者による評価を受けたもの又はこれに準ずるものとして文部科学大臣が別に指定するものに限ります。

注2 当該外国の学校が行う通信教育における授業科目を我が国において履修することにより当該課程を修了すること及び当該外国の学校教育制度において位置づけられた教育施設であって上記⑥の指定を受けたものにおいて課程を修了することを含みます。

注3 ③～⑤いずれの場合も学士学位を取得していない場合は該当しません。

(3) 個別の入学資格審査により、大学を卒業した者と同等以上の学力があると本研究科において認めた者で、2027年3月31日までに、原則として同一の企業、官公庁、教育・研究機関等において、中学校卒業者は10年以上、高等学校卒業生・高等専門学校中途退学者・短期大学中途退学者は7年以上、高等専門学校卒業生・短期大学卒業生・大学中途退学者は5年以上の勤務経験を有し、かつ25歳に達する者。

【重要】個別の入学資格審査に関する注意事項

・対象者: 出願資格(2)の④または(3)に該当する志願者
 ・手続き方法・申請期日
 4 ページの「Ⅲ 出願前の確認」を参照の上、個別の入学資格審査の手続きを行ってください。
 ※本審査は出願開始2週間前までが期日となりますので、出願開始日の1か月前までに本研究科事務室にお問い合わせください。TEL:(0798)54-6572 / E-mail: iba@kwansei.ac.jp

3. 出願資格

出願に関する所定用紙については、本研究科ウェブサイトからダウンロードしてください。

<https://iba.kwansei.ac.jp/bs/admission/application/>

「TAO の出願者用アカウントの取得」および「入学検定料 35,000 円」の納入を済ませたうえで、次の出願書類を TAO から提出し、出願を完了してください。出願手続きは全て TAO 上で完結しますが、本学が指定する証明書類については入学時に原本をご提出いただきます。

出願書類	提出方法	備考
1. 志願者情報の入力 【必須】	TAO	<ul style="list-style-type: none"> 入力する氏名は、住民票、パスポートまたは在留カードに基づいて入力してください。ただし、氏名や住所等を入力する際は、UTF-8 の文字以外は入力できませんので、その場合は代替の文字(カタカナを含む)を入力してください。 外国人留学生の氏名については、原則全てカタカナ表記となりますが、漢字表記が可能な場合には漢字氏名を入力してください。その場合も、UTF-8 で対応できる文字のみが対象となります。 <p>※入力された氏名、フリガナ、漢字氏名は学生証や各種証明書の発行時に使用されます。文字によっては本学の基準に基づき類似(同義の代字)に読み替える場合があります。</p>
2. 出身大学等の成績証明書 【必須】	TAO (PDF) 及び 入学時 郵送	<ul style="list-style-type: none"> 出身大学(および大学院)にて発行された証明書原本(大学院修了者は大学と大学院両方のものが必要)の PDF ファイルを TAO にアップロードしてください。 出身大学に編・転入学した場合は、それ以前の大学等の成績証明書(原本)の PDF ファイルも提出してください。 アップロードした証明書の原本は、合格後の入学手続で郵送にて提出いただきます。 中国本土の大学を卒業した方は、9 ページの「証明書提出時の注意事項」をよく確認してください。 <p>(注)証明書は複数ページに渡る場合には、全てのページに学校印又は発行責任者の署名が必要です。</p>
3. 出身大学等の卒業(修了)・学位取得証明書もしくは、卒業見込証明書 【必須】	TAO (PDF) 及び 入学時 郵送	<ul style="list-style-type: none"> 出身大学(および大学院)にて発行された証明書原本(大学院修了者は大学と大学院両方のものが必要)の PDF ファイルを TAO にアップロードしてください。 卒業(修了)証明書に取得した学士・修士・博士学位名が記載されていること。学位名が記載されていない場合は学位取得証明書も PDF をアップロードしてください。 平成3年度以前の学部卒業者の方は「卒業・学位取得証明書」(特に「学位取得証明書」)は発行されない可能性があるため、個別出身大学にて称号としての「学士」の名称を卒業証明書に記載して発行いただけるようお問い合わせください。 アップロードした証明書の原本は、合格後の入学手続で郵送にて提出いただきます。 中国本土の大学を卒業した方は、9 ページの「証明書提出時の注意事項」をよく確認してください。 出願資格(2)の②による志願者は卒業証明書に代えて「学位授与証明書」を提出してください。 出願資格(2)の⑦による志願者は卒業証明書に加えて「学位授与証明書」を提出してください。

4. 写真データ 【必須】	TAO (JPG)	<ul style="list-style-type: none"> 写真データは縦:横 4:3 の比率、正面上半身・脱帽・背景無地、出願前1ヶ月以内に撮影したものをご用意ください。 画像ファイルの形式は JPG のみアップロード可能です。 ※アップロードされた写真データを入学後の学生証用の写真として使用します。
5. 職務経歴書 【必須】	TAO (PDF)	<ul style="list-style-type: none"> 経営戦略研究科所定用紙に本人が記入して提出してください。（手書きあるいはタイピングしたもの） PDF ファイルをアップロードしてください。
6. 志望理由書		<ul style="list-style-type: none"> 国家試験第1次試験合格証書の PDF ファイルをアップロードしてください。
7. 国家試験合格証書の写し		
8. 検定試験等の証明書	TAO (PDF)	<ul style="list-style-type: none"> 資格や免許の証明書もしくは資格証書や合格証書、その他自己の知識・能力を証明する書類があれば、その PDF ファイルを TAO 上にアップロードしてください。
9. 振込依頼書 【必須】		<ul style="list-style-type: none"> 支払い済みの領収書もしくはコンビニエンスストア入学検定料収納証明書の PDF ファイルを TAO 上にアップロードしてください。
10. 戸籍抄本等		<ul style="list-style-type: none"> 各種証明書に記載された氏名と現在の氏名が異なる場合は、その繋がりが分かる書類の PDF ファイルを TAO 上にアップロードしてください。
11. 在留カードのコピー (外国籍の方のみ)		<ul style="list-style-type: none"> 在留カードの表面と裏面の PDF ファイルを別々に TAO 上にアップロードしてください。

4. 選考方法

全ての志願者を対象に、書類審査及び筆記試験により第1次選考を行います。
 第1次選考合格者のみ第2次選考として面接試験を行います。
 第2次選考の結果および第1次選考の結果を総合して最終的な合格者を決定します。

5. 試験日時・試験内容・試験場

受験票及び試験当日の集合場所については、試験日の1週間前までに TAO に入力された氏名・住所宛に発送します。3日前までに受験票が届かない場合は、経営戦略研究科までご連絡ください。
 (TEL: 0798-54-6572)

<試験日時>

入試時期	種別	試験科目	実施日時
第1次	第1次選考	筆記試験(小論文)	2026年11月22日(日)
	第2次選考	面接	2026年12月6日(日)
第2次	第1次選考	筆記試験(小論文)	2027年2月13日(土)
	第2次選考	面接	2027年2月14日(日)

※第1次入試の第1次選考(筆記試験)の結果および面接試験対象者への面接時間の通知は、試験日3日前を目処に郵送にて通知いたします。

※第2次入試の第2次選考は志願者全員に対して実施します。

※志願者は面接の時間(順番)を指定できません。

<試験内容>

試験内容	試験時間	配点	試験場
書類審査	—	30点	西宮上ヶ原キャンパス
筆記試験(小論文)	90分	30点	
面接	—	40点	

6. 合格者発表

<第1次入試>

2026年12月11日(金) 13:00

<第2次入試>

2027年2月19日(金) 13:00

志願者情報としてTAOに入力された住所・氏名宛に可否通知を速達で郵送します。また、合格通知書とは別に、補助的な手段として合格者発表日の13時より、TAOからも可否結果を確認することができます。なお、こちらはあくまで補助的な手段となりますので、見間違いを理由とした入学手続期間終了後の入学手続は一切認めません。

(注意事項)

- ・可否に関する電話やE-mail等での問い合わせには一切応じません。
- ・試験当日に欠席した場合は辞退とみなし、結果は通知しません。

7. 補欠者および補欠合格者発表

(1)補欠者発表

合格者発表と同時に補欠者を発表する場合があります(補欠者には、合格発表日に書面にて通知を行います)。補欠者は、補欠合格者となった場合に入学が許可されます。

(2)補欠合格者発表

補欠合格者には2027年3月12日(金)までに本研究科より個別にご連絡いたします。

8. 他プログラムへの変更について

「中小企業診断士養成プログラム」の入学試験においては、企業経営戦略コースの他プログラム(「一般プログラム」という)へのプログラム変更についても対応しております。

合格発表時に「一般プログラム」の可否についてもご案内いたしますので、中小企業診断士試験第2次試験に合格され中小企業診断士登録養成課程には入学できなくなった方や、「中小企業診断士養成プログラム」に不合格となった場合に一般プログラムでMBAの取得を目指される方は、経営戦略研究科からご案内する手順にもつき手続きしていただくことで他プログラムへの変更が可能となります。

詳細は合格発表日以降の入学手続きのご案内にて該当者にお知らせします。

経営戦略専攻(ビジネススクール)

「国際経営コース」A方式(国内型)入学試験 【2026年度秋学期入学】

※本入学試験の英語版の入試要項は、本研究科のウェブサイトに記載しています。

Note: For an English version of the Entrance Examination Information, please refer to the IBA website.

(<https://iba.kwansei.ac.jp/en/imce/admission/>)

1. アドミッションポリシー

経営戦略専攻(ビジネススクール)は、その目標を「グローバルな視点から経営を科学するビジネスパーソンの養成」、「国際的水準で、世界に通用するビジネスパーソンの養成」、「建学の精神に基づく高い職業倫理観を持ったビジネスパーソンの養成」としています。

「国際経営コース」では、国際的に通用するビジネスパーソンの養成を狙いとし、入学試験では、国際社会に有為な人材を育成して送り出すため、その素質や基礎学力、意欲等を総合的に審査します。すべて英語により授業が行われるため、特に英語能力を重視します。大学院レベルの英語のみの授業に十分対応できる能力を持つことが必要です。入学試験においては、総合的な英語力が問われます(TOEFLのiBT:85点以上・ITP:570点以上・TOEIC:780点以上・IELTS:6.0以上が一つの目安です)。

2. 出願資格

(1)2026年9月19日までに次の各項のいずれかに該当する者

- ①大学を卒業し学士の学位を有する者
- ②大学改革支援・学位授与機構(旧大学評価・学位授与機構)により学士の学位を授与された者
- ③外国において、学校教育における16年の課程を修了した者
- ④外国において、学校教育における15年の課程を修了し、所定の単位を優れた成績をもって修得した者と本研究科において認められた者
- ⑤外国の学校が行う通信教育における授業科目を我が国において履修することにより当該外国の学校教育における16年の課程を修了した者
- ⑥我が国において、外国の大学の課程(その修了者が当該外国の学校教育における16年の課程を修了したとされるものに限る。)を有するものとして当該外国の学校教育制度において位置付けられた教育施設であって、文部科学大臣が別に指定するものの当該課程を修了した者
- ⑦外国の大学その他の外国の学校(注1)において、修業年限が3年以上である課程を修了すること(注2)により学士の学位に相当する学位を授与された者(平成28年文部科学省令第19号)
- ⑧専修学校の専門課程(修業年限が4年以上であることその他の文部科学大臣が定める基準を満たすものに限る。)で文部科学大臣が別に指定するものを文部科学大臣が定める日以後に修了した者
- ⑨文部科学大臣の指定した者(昭和28年文部省告示第5号)

注1 教育研究活動等の総合的な状況について、当該外国の政府又は関係機関の認証を受けた者による評価を受けたもの又はこれに準ずるものとして文部科学大臣が別に指定するものに限り、

注2 当該外国の学校が行う通信教育における授業科目を我が国において履修することにより当該課程を修了すること及び当該外国の学校教育制度において位置づけられた教育施設であって上記⑥の指定を受けたものにおいて課程を修了することを含みます。

注3 ③～⑤いずれの場合も学士学位を取得していない場合は該当しません。

(2)個別の入学資格審査により、大学卒業と同等以上の学力があると本研究科において認められた者で、2026年9月19日までに22歳に達する者

【重要】個別の入学資格審査に関する注意事項

・対象者:出願資格(1)の④または(2)に該当する志願者

・手続き方法・申請期日

4ページの「Ⅲ 出願前の確認」を参照の上、個別の入学資格審査の手続きを行ってください。

※本審査は出願開始2週間前までが期日となりますので、出願開始日の1か月前までに本研究科事務室にお問い合わせください。TEL:(0798)54-6572 / E-mail: iba@kwansei.ac.jp

3. 出願書類

出願に関する所定用紙については、本研究科ウェブサイトからダウンロードしてください。

日本語版	https://iba.kwansei.ac.jp/imc/admission/application/
英語版	https://iba.kwansei.ac.jp/en/imce/admission/

「TAO の出願者用アカウントの取得」および「入学検定料 35,000 円」の納入を済ませたうえで、次の出願書類を TAO から提出し、出願を完了してください。出願手続きは全て TAO 上で完結しますが、本学が指定する証明書類については入学時に原本をご提出いただけます。

出願書類	提出方法	備考
1. 志願者情報の入力 【必須】	TAO	<ul style="list-style-type: none"> ・ 氏名は、住民票、パスポートまたは在留カードに基づいて入力してください。ただし、氏名や住所等を入力する際は、UTF-8 の文字以外は入力できませんので、その場合は代替の文字(カタカナを含む)を入力してください。 ・ 外国人留学生の氏名については、原則全てカタカナ表記となりますが、漢字表記が可能な場合には漢字氏名を入力してください。その場合も、UTF-8 で対応できる文字のみが対象となります。 ※入力された氏名、フリガナ、漢字氏名は学生証や各種証明書の発行時に使用されます。文字によっては本学の基準に基づき類似(同義の代字)に読み替える場合があります。 ・ 常勤の社会人経験者で“Professional Background”の部分に内容を記入しきれない場合は、別途「職務経歴書」(勤務先名、就業期間、所属部署、役職、業務内容、業績、昇進等を記載)(様式不問)を TAO 上にアップロードしてください。
2. 出身大学等の成績証明書 【必須】	TAO (PDF) 及び入学時郵送	<ul style="list-style-type: none"> ・ 出身大学(および大学院)にて英語で発行された証明書原本(大学院修了者は大学と大学院両方のものが必要)の PDF ファイルを TAO にアップロードしてください。 ・ 出身大学に編・転入学した場合は、それ以前の大学等の成績証明書(原本)の PDF ファイルも提出してください。 ・ アップロードした証明書の原本は、合格後の入学手続きで郵送にて提出いただけます。 ・ 中国本土の大学を卒業した方は、9 ページの「証明書提出時の注意事項」をよく確認してください。 (注)証明書は複数ページに渡る場合には、全てのページに学校印又は発行責任者の署名が必要です。
3. 出身大学等の卒業(修了)・学位取得証明書もしくは、卒業見込証明書	TAO (PDF) 及び入学時郵送	<ul style="list-style-type: none"> ・ 出身大学(および大学院)にて英語で発行された証明書原本(大学院修了者は大学と大学院両方のものが必要)の PDF ファイルを TAO にアップロードしてください。 ・ 卒業(修了)証明書に取得した学士・修士・博士学位名が記載されていること。学位名が記載されていない場合は学位取得証明書も PDF をアップロードしてください。 ・ 平成3年度以前の学部卒業の方には「卒業・学位取得証明書」(特に「学位取得証明書」)は発行されない可能性があるため、個別出身大学にて称号としての「学士」の名称を卒業証明書に記載して発行いただけるようお願いさせていただきます。 ・ アップロードした証明書の原本は、合格後の入学手続きで郵送にて提出いただけます。 ・ 中国本土の大学を卒業した方は、9 ページの「証明書提出時の注意事項」をよく確認してください。 ・ 出願資格(1)の②による志願者は卒業証明書に代えて「学位授与証明書」を提出してください。 ・ 出願資格(1)の⑦による志願者は卒業証明書に加えて「学位授与証明書」を提出してください。

4. 推薦書 【必須】	TAO (PDF)	<ul style="list-style-type: none"> 勤務先の上司や同僚または出身大学(大学院)の指導教員等に作成を依頼してください(自己推薦書及び家族による推薦書は不可)。 推薦書は推薦者の所属先機関・企業のレターヘッドを使用し、英文で作成いただくように依頼してください。 推薦者の押印もしくはサインが必要です。推薦書に直接署名するように依頼してください(電子署名は不可)。 推薦者には、事前に「TAO 推薦者用マニュアル」を送付し、推薦書の PDF ファイルを TAO 上で提出するよう依頼してください。 TAO で推薦書の提出を推薦者に依頼する際、推薦者のメールアドレスを事前に登録する必要があります。予め推薦者の連絡先メールアドレス(所属先機関のもの)を確認のうえ、登録してください。
5. 写真データ 【必須】	TAO (JPG)	<ul style="list-style-type: none"> 写真データは縦横 4:3 の比率、正面上半身・脱帽・背景無地、出願前1ヶ月以内に撮影したものをご用意ください。 画像ファイルの形式は JPG のみアップロード可能です。 ※アップロードされた写真データを入学後の学生証用の写真として使用します。
6. 志望理由書・指定テーマのレポート 【必須】	TAO (PDF)	<ul style="list-style-type: none"> 所定のレポート表紙をダウンロードし、表紙記載の指示に従い、本人が作成してください。 各ページの最下部にページ番号を記入し、表紙を含むすべてのページを1つの PDF ファイルにまとめて、TAO にアップロードしてください。
7. 英語能力に関する証明書 【必須】		<ul style="list-style-type: none"> TOEFL-ITP、TOEFL-iBT、IELTS、または TOEIC のスコア票 TOEFL のスコア票のアップロードができない場合は ETS のウェブサイトより本学へスコア票の直送を依頼してください。(DIコード: 3818 Department Code:02) <p>※スコア票の有効期限は特に定めていません。</p>
8. その他検定試験等の証明書		<ul style="list-style-type: none"> 上記以外の資格や免許の証明書もしくは資格証書や合格証書、その他マネジメントに関する知識・能力を証明する書類があれば、TAO 上に PDF ファイルをアップロードしてください。
9. 振込依頼書 【必須】		<ul style="list-style-type: none"> 支払い済みの領収書もしくはコンビニエンスストア入学検定料収納証明書の PDF ファイルを TAO 上にアップロードしてください。
10. 戸籍抄本等		<ul style="list-style-type: none"> 各種証明書に記載された氏名と現在の氏名が異なる場合は、その繋がりが分かる書類の PDF ファイルを TAO 上にアップロードしてください。
11. 在留カードのコピー(外国籍の方のみ)		<ul style="list-style-type: none"> 在留カードの表面と裏面の PDF ファイルを別々に TAO 上にアップロードしてください。
12. 早期卒業申請書		<ul style="list-style-type: none"> 早期卒業により本研究科への入学を希望している方はご自身の所属大学へ提出された早期卒業申請書の(本人控え可)PDF ファイルを TAO 上にアップロードしてください。 早期卒業申請書の様式はご自身の所属大学学部事務室や教務課などにて入手してください。
13. 推薦書(企業・自治体等推薦入試受験者及び提携指定校推薦入試受験者のみ)		出願時 郵送

4. 選考方法

書類審査、筆記試験(英語による小論文)、面接(英語による面接)により選考します。

5. 試験日時・試験内容・試験場

受験票及び試験当日の集合場所については、試験日1週間前までにTAOに入力された氏名・住所宛に発送します。3日前までに受験票が届かない場合は、経営戦略研究科までご連絡ください。

(TEL:0798-54-6572)

試験実施日:2026年6月27日(土)

試験内容	試験時間	配点	試験場
書類審査	—	30点	—
筆記試験(小論文)	9:30~11:00	30点	西宮上ヶ原キャンパス
面接	11:30~	40点	

※企業・自治体等推薦入試では、筆記試験を実施しません。面接時間は別途お知らせします。

※面接時間(順番)は、筆記試験終了時にお知らせします。志願者は面接の時間(順番)を指定できません。

6. 合格者発表

2026年7月10日(金) 13:00

志願者情報としてTAOに入力された住所・氏名宛に合否通知を速達で郵送します。また、合格通知書とは別に、補助的な手段として合格者発表日の13時より、TAOからも合否結果を確認することができます。なお、こちらはあくまで補助的な手段となりますので、見間違いを理由とした入学手続期間終了後の入学手続は一切認めません。

(注意事項)

- ・合否に関する電話やE-mail等での問い合わせには一切応じません。
- ・試験当日に欠席した場合は辞退とみなし、結果は通知しません。

経営戦略専攻(ビジネススクール)

「国際経営コース」A方式(国内型)入学試験 【2027年度春学期入学】

※本入学試験の英語版の入試要項は、8月下旬頃、本研究科のウェブサイトに記載しています。

Note: For an English version of the Entrance Examination Information, please refer to the IBA website.

(<https://iba.kwansei.ac.jp/en/imce/admission/>) We will update it around late August.

1. アドミッションポリシー

経営戦略専攻(ビジネススクール)は、その目標を「グローバルな視点から経営を科学するビジネスパーソンの養成」、「国際的水準で、世界に通用するビジネスパーソンの養成」、「建学の精神に基づく高い職業倫理観を持ったビジネスパーソンの養成」としています。

「国際経営コース」では、国際的に通用するビジネスパーソンの養成を狙いとし、入学試験では、国際社会に有為な人材を育成して送り出すため、その素質や基礎学力、意欲等を総合的に審査します。すべて英語により授業が行われるため、特に英語能力を重視します。大学院レベルの英語のみの授業に十分対応できる能力を持つことが必要です。入学試験においては、出願資格に定める英語能力検定試験の基準点を満たす総合的な英語力が問われます。

2. 出願資格

以下の(1)に該当し、かつ(2)の各項あるいは(3)に該当する者

(1) 英語能力 Language Proficiency

以下に示す最低点以上のスコアを有する者。

A minimum qualifying score is required from one of the following exams: TOEFL iBT (85), TOEFL ITP (570), IELTS (6.0), TOEIC (780), Duolingo DET (115), Pearson PTE-A (55), or Cambridge CPE (169).

注1 提出が認められるのは出願時点で各団体の定める有効期間以内のスコアに限りです。

Cambridge CPE 以外の英語検定試験では、受験日から2年以内と定められています。有効期限が切れたスコアを使用することはできませんので注意してください。

注2 TOEFL のスコアについて:2026年1月より、TOEFL iBT テストにおいて1~6のバンドスコア制度が導入されました。2026年1月21日の新スコア制施行前後の受験者におけるスコア区分は以下のとおりです:

A minimum overall score of 85 (Pre-January 2026 scoring system) or 4.5 (post-January 2026 scoring system)

(2) 2027年3月31日までに次の各項のいずれかに該当する者

- ① 大学を卒業し学士の学位を有する者
- ② 大学改革支援・学位授与機構(旧大学評価・学位授与機構)により学士の学位を授与された者
- ③ 外国において、学校教育における16年の課程を修了した者
- ④ 外国において、学校教育における15年の課程を修了し、所定の単位を優れた成績をもって修得した者と本研究科において認めた者
- ⑤ 外国の学校が行う通信教育における授業科目を我が国において履修することにより当該外国の学校教育における16年の課程を修了した者
- ⑥ 我が国において、外国の大学の課程(その修了者が当該外国の学校教育における16年の課程を修了したとされるものに限る。)を有するものとして当該外国の学校教育制度において位置付けられた教育施設であって、文部科学大臣が別に指定するものの当該課程を修了した者
- ⑦ 外国の大学その他の外国の学校(注1)において、修業年限が3年以上である課程を修了すること(注2)により学士の学位に相当する学位を授与された者(平成28年文部科学省令第19号)
- ⑧ 専修学校の専門課程(修業年限が4年以上であることその他の文部科学大臣が定める基準を満たすものに限る。)で文部科学大臣が別に指定するものを文部科学大臣が定める日以後に修了した者
- ⑨ 文部科学大臣の指定した者(昭和28年文部省告示第5号)

- 注1 教育研究活動等の総合的な状況について、当該外国の政府又は関係機関の認証を受けた者による評価を受けたもの又はこれに準ずるものとして文部科学大臣が別に指定するものに限りませう。
- 注2 当該外国の学校が行う通信教育における授業科目を我が国において履修することにより当該課程を修了すること及び当該外国の学校教育制度において位置づけられた教育施設であって上記⑥の指定を受けたものにおいて課程を修了することを含みます。
- 注3 ③～⑤いずれの場合も学士学位を取得していない場合は該当しません。

- (3) 個別の入学資格審査により、大学卒業と同等以上の学力があると本研究科において認めた者で、2027年3月31日までに22歳に達する者

【重要】個別の入学資格審査に関する注意事項
<ul style="list-style-type: none"> ・対象者：出願資格(2)の④または(3)に該当する志願者 ・手続き方法・申請期日 4ページの「Ⅲ 出願前の確認」を参照の上、個別の入学資格審査の手続きを行ってください。 <p>※本審査は出願開始2週間前までが期日となりますので、出願開始日の1か月前までに本研究科事務室にお問い合わせください。TEL:(0798)54-6572 / E-mail: iba@kwansei.ac.jp</p>

3. 出願書類

出願に関する所定用紙については、本研究科ウェブサイトからダウンロードしてください。

日本語版	https://iba.kwansei.ac.jp/imc/admission/application/
英語版	https://iba.kwansei.ac.jp/en/imce/admission/

「TAO の出願者用アカウントの取得」および「入学検定料 35,000 円」の納入を済ませたうえで、次の出願書類を TAO から提出し、出願を完了してください。出願手続きは全て TAO 上で完結しますが、本学が指定する証明書類については入学時に原本をご提出いただきます。

出願書類	提出方法	備考
1. 志願者情報の入力 【必須】	TAO	<ul style="list-style-type: none"> ・氏名は、住民票、パスポートまたは在留カードに基づいて入力してください。ただし、氏名や住所等を入力する際は、UTF-8 の文字以外は入力できませんので、その場合は代替の文字(カタカナを含む)を入力してください。 ・外国人留学生の氏名については、原則全てカタカナ表記となりますが、漢字表記が可能な場合には漢字氏名を入力してください。その場合も、UTF-8 で対応できる文字のみが対象となります。 ※入力された氏名、フリガナ、漢字氏名は学生証や各種証明書の発行時に使用されます。文字によっては本学の基準に基づき類似(同義の代字)に読み替える場合があります。 ・常勤の社会人経験者で“Professional Background”の部分に内容を記入しきれない場合は、別途「職務経歴書」(勤務先名、就業期間、所属部署、役職、業務内容、業績、昇進等を記載)(様式不問)を TAO 上にアップロードしてください。
2. 出身大学等の成績証明書 【必須】	TAO (PDF) 及び入学時郵送	<ul style="list-style-type: none"> ・出身大学(および大学院)にて英語で発行された証明書原本(大学院修了者は大学と大学院両方のものが必要)の PDF ファイルを TAO にアップロードしてください。 ・出身大学に編・転入学した場合は、それ以前の大学等の成績証明書(原本)の PDF ファイルも提出してください。 ・アップロードした証明書の原本は、合格後の入学手続で郵送にて提出いただきます。 ・中国本土の大学を卒業した方は、9 ページの「証明書提出時の注意事項」をよく確認してください。 <p>(注) 証明書は複数ページに渡る場合には、全てのページに学校印又は発行責任者の署名が必要です。</p>

<p>3. 出身大学等の卒業(修了)・学位取得証明書もしくは、卒業見込証明書 【必須】</p>	<p>TAO (PDF) 及び入学時郵送</p>	<ul style="list-style-type: none"> ・ 出身大学(および大学院)にて英語で発行された証明書原本(大学院修了者は大学と大学院両方のものが必ず必要です)の PDF ファイルを TAO にアップロードしてください。 ・ 卒業(修了)証明書に取得した学士・修士・博士学位名が記載されていること。学位名が記載されていない場合は学位取得証明書も PDF をアップロードしてください。 ・ アップロードした証明書の原本は、合格後の入学手続で郵送にて提出いただきます。 ・ 中国本土の大学を卒業した方は、9 ページの「証明書提出時の注意事項」をよく確認してください。 ・ 出願資格(2)の②による志願者は卒業証明書に代えて「学位授与証明書」を提出してください。 ・ 出願資格(2)の⑦による志願者は卒業証明書に加えて「学位授与証明書」を提出してください。
<p>4. 推薦書 【必須】</p>	<p>TAO (PDF)</p>	<ul style="list-style-type: none"> ・ 勤務先の上司や同僚または出身大学(大学院)の指導教員等に作成を依頼してください(自己推薦書及び家族による推薦書は不可)。 ・ 推薦書は推薦者の所属先機関・企業のレターヘッドを使用し、英文で作成いただくように依頼してください。 ・ 推薦者の押印もしくはサインが必要です。推薦書に直接署名するように依頼してください(電子署名は不可)。 ・ 推薦者には、事前に「TAO 推薦者用マニュアル」を送付し、推薦書の PDF ファイルを TAO 上で提出するよう依頼してください。 ・ TAO で推薦書の提出を推薦者に依頼する際、推薦者のメールアドレスを事前に登録する必要があります。予め推薦者の連絡先メールアドレス(所属先機関のもの)を確認のうえ、登録してください。
<p>5. 写真データ 【必須】</p>	<p>TAO (JPG)</p>	<ul style="list-style-type: none"> ・ 写真データは縦横 4:3 の比率、正面上半身・脱帽・背景無地、出願前1ヶ月以内に撮影したものをご用意ください。 ・ 画像ファイルの形式は JPG のみアップロード可能です。 <p>※アップロードされた写真データを入学後の学生証用の写真として使用します。</p>
<p>6. 志望理由書・指定テーマのレポート 【必須】</p>	<p>TAO (PDF)</p>	<ul style="list-style-type: none"> ・ 所定のレポート表紙をダウンロードし、表紙記載の指示に従い、本人が作成してください。 ・ 各ページの最下部にページ番号を記入し、表紙を含むすべてのページを1つの PDF ファイルにまとめて、TAO にアップロードしてください。
<p>7. 英語能力に関する証明書 【必須】</p>		<ul style="list-style-type: none"> ・ TOEFL iBT、TOEFL ITP、IELTS、TOEIC、Duolingo DET、Pearson PTE-A、あるいは Cambridge CPE のスコア票。 ・ TOEFL のスコア票のアップロードができない場合は ETS のウェブサイトより本学へスコア票の直送を依頼してください。(DI コード:3818 Department Code:02) <p>※各発行機関の有効期限内のスコアを提出すること。</p>
<p>8. その他検定試験等の証明書</p>		<ul style="list-style-type: none"> ・ 上記以外の資格や免許の証明書もしくは資格証書や合格証書、その他マネジメントに関する知識・能力を証明する書類があれば、TAO 上に PDF ファイルをアップロードしてください。
<p>9. 振込依頼書 【必須】</p>		<ul style="list-style-type: none"> ・ 支払い済みの領収書もしくはコンビニエンスストア入学検定料収納証明書の PDF ファイルを TAO 上にアップロードしてください。
<p>10. 戸籍抄本等</p>		<ul style="list-style-type: none"> ・ 各種証明書に記載された氏名と現在の氏名が異なる場合は、その繋がりが分かる書類の PDF ファイルを TAO 上にアップロードしてください。

11. 在留カードのコピー (外国籍の方のみ)	TAO (PDF)	・在留カードの表面と裏面の PDF ファイルを別々に TAO 上にアップロードしてください。
12. 早期卒業申請書		・早期卒業により本研究科への入学を希望している方はご自身の所属大学へ提出された早期卒業申請書の(本人控え可)PDF ファイルを TAO 上にアップロードしてください。 ・早期卒業申請書の様式はご自身の所属大学学部事務室や教務課などにて入手してください。
13. 推薦書 (企業・自治体等推薦入試受験者及び提携指定校推薦入試受験者のみ)	出願時 郵送	【本研究科と提携する企業や自治体等から推薦された方が対象】 ・経営戦略研究科所定様式を E-mail により請求してください。 請求先: iba@kwansei.ac.jp ・TAO 上に PDF ファイルをアップロードしてください。 ・推薦書の原本は、経営戦略研究科事務室へ簡易書留速達もしくはレターパックプラスで郵送してください。【出願締切日消印有効】

4. 選考方法

書類審査、筆記試験(英語による小論文)、面接(英語による面接)により選考します。

5. 試験日時・試験内容・試験場

受験票及び試験当日の集合場所については、試験日1週間前までに TAO に入力された氏名・住所宛に発送します。3 日前までに受験票が届かない場合は、経営戦略研究科までご連絡ください。

(TEL: 0798-54-6572)

<第1次入試>

試験実施日: 2026年11月22日(日)

<第2次入試>

試験実施日: 2027年2月13日(土)

試験内容	試験時間	配点	試験場
書類審査	—	30点	西宮上ヶ原キャンパス
筆記試験(小論文)	9:30~11:00	30点	
面接	11:30~	40点	

※企業・自治体等推薦入試では、筆記試験を実施しません。面接時間は別途お知らせします。

※面接時間(順番)は、筆記試験終了時にお知らせします。志願者は面接の時間(順番)を指定できません。

6. 合格者発表

<第1次入試>

2026年12月4日(金) 13:00

<第2次入試>

2027年2月19日(金) 13:00

志願者情報として TAO に入力された住所・氏名宛に合否通知を速達で郵送します。また、合格通知書とは別に、補助的な手段として合格者発表日の13時より、TAO からも合否結果を確認することができます。なお、こちらはあくまで補助的な手段となりますので、見間違いを理由とした入学手続期間終了後の入学手続は一切認めません。

(注意事項)

- ・合否に関する電話や E-mail 等での問い合わせには一切応じません。
- ・試験当日に欠席した場合は辞退とみなし、結果は通知しません。

会計専門職専攻(アカウンティングスクール) A方式(書類面接型)入学試験 【2026年度秋学期入学】

1. アドミッションポリシー

会計専門職専攻(アカウンティングスクール)は、その目標を「建学の精神に基づく高い職業倫理観を持った職業会計人の養成」、「国際的な水準で、世界に貢献し得る職業会計人の養成」としています。こうした目標とともに、国際会計士連盟(International Federation of Accountants: IFAC)の国際教育基準(International Education Standards: IES)が要求する内容を尊重して、グローバルな視野をもって世界に貢献し得る公認会計士等の職業会計人を育成することを使命としています。この目標や使命を達成するために、入学試験では、十分な基礎学力や意欲を備えた者を選抜します。

2. コース・募集人員

各コースの募集人員は以下のとおりです。

入学前までに3年以上の実務経験を有する方は、会計リカレントコースで受験してください。

コース名	募集人員※
会計プロフェッションコース	35名
会計リカレントコース	15名
合計	50名

※上記は、2026年度春入学者および2026年度秋入学者を合わせた人数です。

3. 出願資格

I. 会計プロフェッションコース

次の【1】に該当する者。

II. 会計リカレントコース

次の【1】に該当する者で、かつ【2】(入学前までに3年以上の実務経験を有する)に該当する者。

※2026年9月19日までに3年以上の実務経験を有する方は会計リカレントコースへの出願となります。

注:「卒業見込」とは2026年9月19日までに卒業する見込みであることを指します。

【1】次のA資格～E資格のいずれかに該当する者

A資格: 次の(1)・(2)のいずれかに該当する者

(1)2026年9月19日までに①～⑨のいずれかの条件を満たす見込みの者。

- ①大学を卒業し、学士の学位を有する者
- ②大学改革支援・学位授与機構(旧大学評価・学位授与機構)により学士の学位を授与された者
- ③外国において、学校教育における16年の課程を修了した者
- ④外国において、学校教育における15年の課程を修了し、所定の単位を優れた成績をもって修得した者と本研究科において認められた者
- ⑤外国の学校が行う通信教育における授業科目を我が国において履修することにより当該外国の学校教育における16年の課程を修了した者
- ⑥我が国において、外国の大学の課程(その修了者が当該外国の学校教育における16年の課程を修了したとされるものに限る。)を有するものとして当該外国の学校教育制度において位置付けられた教育施設であって、文部科学大臣が別に指定するものの当該課程を修了した者
- ⑦外国の大学その他の外国の学校(注1)において、修業年限が3年以上である課程を修了すること(注2)により学士の学位に相当する学位を授与された者(平成28年文部科学省令第19号)
- ⑧専修学校の専門課程(修業年限が4年以上であることその他の文部科学大臣が定める基準を満たすものに限る。)で文部科学大臣が別に指定するものを文部科学大臣が定める日以後に修了した者
- ⑨文部科学大臣の指定した者(昭和28年文部省告示第5号)

- 注1 教育研究活動等の総合的な状況について、当該外国の政府又は関係機関の認証を受けた者による評価を受けたもの又はこれに準ずるものとして文部科学大臣が別に指定するものに限り、
 注2 当該外国の学校が行う通信教育における授業科目を我が国において履修することにより当該課程を修了すること及び当該外国の学校教育制度において位置づけられた教育施設であって上記⑥の指定を受けたものにおいて課程を修了することを含みます。
 注3 ③～⑤いずれの場合も学士学位を取得していない場合は該当しません。

(2)個別の入学資格審査により、大学卒業と同等以上の学力があると本研究科において認められた者で、かつ2026年9月19日までに22歳に達する者。

B資格:関西学院大学学部の学生で、2026年9月19日までに本学を卒業見込もしくは早期卒業を認められる見込みの者で、出願時において成績が平均点75点以上またはGPA2.0以上である者。

注 関西学院大学学部の学生で早期卒業見込による受験希望者は、所属学部の内規により早期卒業の条件が定められているので必要事項を確認してください。学内自己推薦枠で選考します。卒業要件が満たされなかった場合、合格は取り消されます。

C資格:Aの資格を有し、かつ本研究科と提携する企業・自治体等から推薦のある者。

D資格:Aの資格を有し、かつ本研究科と提携する大学・学部等から推薦のある者。

E資格:Aの資格を有し、かつ次のいずれかに該当する者。

- ①日商簿記検定試験1級の合格者。
- ②税理士試験のうち税法に属する科目1科目以上、または会計学に属する科目1科目以上の合格者。
- ③公認会計士試験短答式試験の合格者(※)、または旧公認会計士試験第2次試験短答式試験の合格者。
- ④司法試験で合格に必要な短答式試験の成績を修めた者、または旧司法試験第2次試験短答式試験の合格者。
- ⑤司法書士試験筆記試験の合格者。
- ⑥弁理士試験の合格者。
- ⑦行政書士試験の合格者。
- ⑧不動産鑑定士試験短答式試験合格者(※)、または旧不動産鑑定士試験第2次試験の合格者。
- ⑨中小企業診断士試験の合格者。
- ⑩社会保険労務士試験の合格者。
- ⑪米国公認会計士試験の合格者。
- ⑫CFP資格審査試験の合格者。

※短答式試験免除期間を経過した者も含む。

【2】2026年9月19日までに3年以上の実務経験を有する者。

【重要】個別の入学資格審査に関する注意事項

- ・対象者: 出願資格A資格(1)の④または(2)に該当する志願者
- ・手続き方法・申請期日
4ページの「Ⅲ 出願前の確認」を参照の上、個別の入学資格審査の手続きを行ってください。
- ※本審査は出願開始2週間前までが期日となりますので、出願開始日の1か月前までに本研究科事務室にお問い合わせください。TEL:(0798)54-6572 / E-mail: iba@kwansei.ac.jp

4. 出願書類

出願に関する所定用紙については、本研究科ウェブサイトからダウンロードしてください。

<https://iba.kwansei.ac.jp/as/admission/application/>

「TAO の出願者用アカウントの取得」および「入学検定料 35,000 円」の納入を済ませたうえで、次の出願書類を TAO から提出し、出願を完了してください。出願手続きは全て TAO 上で完結しますが、本学が指定する証明書類については入学時に原本をご提出いただきます。

出願書類	提出方法	備考
1. 志願者情報の入力 【必須】	TAO	<ul style="list-style-type: none"> 氏名は、住民票、パスポートまたは在留カードに基づいて入力してください。ただし、氏名や住所等を入力する際は、UTF-8 の文字以外は入力できませんので、その場合は代替の文字(カタカナを含む)を入力してください。 外国人留学生の氏名については、原則全てカタカナ表記となりますが、漢字表記が可能な場合には漢字氏名を入力してください。その場合も、UTF-8 で対応できる文字のみが対象となります。 <p>※入力された氏名、フリガナ、漢字氏名は学生証や各種証明書の発行時に使用されます。文字によっては本学の基準に基づき類似(同義の代字)に読み替える場合があります。</p>
2. 出身大学等の成績証明書 【必須】	TAO (PDF) 及び 入学時 郵送	<ul style="list-style-type: none"> 出身大学(および大学院)にて発行された証明書原本(大学院修了者は大学と大学院両方のものが必要です)の PDF ファイルを TAO にアップロードしてください。 出身大学に編・転入学した場合は、それ以前の大学等の成績証明書(原本)の PDF ファイルも提出してください。 アップロードした証明書の原本は、合格後の入学手続きで郵送にて提出いただきます。 中国本土の大学を卒業した方は、9 ページの「証明書提出時の注意事項」をよく確認してください。 <p>(注) 証明書は複数ページに渡る場合には、全てのページに学校印又は発行責任者の署名が必要です。</p>
3. 出身大学等の卒業(修了)・学位取得証明書もしくは、卒業見込証明書 【必須】	TAO (PDF) 及び 入学時 郵送	<ul style="list-style-type: none"> 出身大学(および大学院)にて発行された証明書原本(大学院修了者は大学と大学院両方のものが必要です)の PDF ファイルを TAO にアップロードしてください。 卒業(修了)証明書に 取得した学士・修士・博士学位名が記載されていること。学位名が記載されていない場合は学位取得証明書も PDF をアップロードしてください。 平成3年度以前の学部卒業の方には「卒業・学位取得証明書」(特に「学位取得証明書」)は発行されない可能性があるため、個別出身大学にて称号としての「学士」の名称を卒業証明書に記載して発行いただけるようお願い合わせください。 アップロードした証明書の原本は、合格後の入学手続きで郵送にて提出いただきます。 中国本土の大学を卒業した方は、9 ページの「証明書提出時の注意事項」をよく確認してください。 出願資格 A 資格(1)の②による志願者は卒業証明書に代えて「学位授与証明書」を提出してください。 出願資格 A 資格(1)の⑦による志願者は卒業証明書に加えて「学位授与証明書」を提出してください。

4. 写真データ 【必須】	TAO (JPG)	<ul style="list-style-type: none"> 写真データは縦:横 4:3 の比率、正面上半身・脱帽・背景無地、出願前1ヶ月以内に撮影したものをご用意ください。 画像ファイルの形式は JPG のみアップロード可能です。 ※アップロードされた写真データを入学後の学生証用の写真として使用します。
5. 職務経歴書 [該当者のみ]	TAO (PDF)	<ul style="list-style-type: none"> 経営戦略研究科所定用紙に本人が記入して提出してください。(手書きあるいはタイピングしたもの) PDF ファイルをアップロードしてください。
6. 志望理由書 【必須】		
7. 検定試験等の証明書		<ul style="list-style-type: none"> 資格や免許の証明書もしくは資格証書や合格証書、その他自己の知識・能力を証明する書類があれば、その PDF ファイルを TAO 上にアップロードしてください。
8. 振込依頼書 【必須】		<ul style="list-style-type: none"> 支払い済みの領収書もしくはコンビニエンスストア入学検定料収納証明書の PDF ファイルを TAO 上にアップロードしてください。
9. 戸籍抄本等 (該当者のみ)	TAO (PDF)	<ul style="list-style-type: none"> 各種証明書に記載された氏名と現在の氏名が異なる場合は、その繋がりが分かる書類の PDF ファイルを TAO 上にアップロードしてください。
10. 在留カードのコピー (外国籍の方のみ)		<ul style="list-style-type: none"> 在留カードの表面と裏面の PDF ファイルを別々に TAO 上にアップロードしてください。
11. 早期卒業申請書 (該当者のみ)		<ul style="list-style-type: none"> 早期卒業により本研究科への入学を希望している方はご自身の所属大学へ提出された早期卒業申請書の(本人控え可) PDF ファイルを TAO 上にアップロードしてください。 本学の早期卒業申請書の様式は所属先学部事務室にて入手してください。
12. 推薦書 (企業・自治体等推薦入試受験者のみ)	出願時 郵送	【本研究科と提携する企業や自治体等から推薦された方が対象】 <ul style="list-style-type: none"> 経営戦略研究科所定様式を E-mail により請求してください。 請求先: iba@kwansei.ac.jp TAO 上に PDF ファイルをアップロードしてください。 推薦書の原本は、経営戦略研究科事務室へ簡易書留速達もしくはレターパックプラスで郵送してください。【出願締切日消印有効】

5. 選考方法

書類審査と面接により選考します。

6. 試験日時・試験内容・試験場

受験票及び試験当日の集合場所、面接時間については、試験日 3 日前までに TAO に入力された氏名・住所宛に送付します。3 日前までに受験票が届かない場合は、経営戦略研究科までご連絡ください。(TEL:0798-54-6572)

試験実施日:2026 年 7 月 12 日(日)

試験内容	試験時間	配点	試験場
書 類 審 査	—	60 点	—
面 接	受験票にて通知	40 点	西宮上ヶ原キャンパス

※志願者は面接の時間(順番)を指定できません。

7. 合格者発表

2026年7月24日(金) 13:00

志願者情報としてTAOに入力された住所・氏名宛に合否通知を速達で郵送します。また、合格通知書とは別に、補助的な手段として合格者発表日の13時より、TAOからも合否結果を確認することができます。なお、こちらはあくまで補助的な手段となりますので、見間違いを理由とした入学手続期間終了後の入学手続は一切認めません。

(注意事項)

- ・合否に関する電話やE-mail等での問い合わせには一切応じません。
- ・試験当日に欠席した場合は辞退とみなし、結果は通知しません。

8. 論文指導の履修に係る学力考査について

秋学期入学の入学試験では各論文指導の履修に係る学力考査は行いません。入学後に「財務会計論文指導」あるいは「租税法論文指導」の履修を希望する場合は、10月11日実施の「2027年度春学期入学第1次入試面接型」を受験してください。

会計専門職専攻(アカウンティングスクール) A方式(書類面接型)入学試験 【2027年度春学期入学】

1. アドミッションポリシー

会計専門職専攻(アカウンティングスクール)は、その目標を「建学の精神に基づく高い職業倫理観を持った職業会計人の養成」、「国際的な水準で、世界に貢献し得る職業会計人の養成」としています。こうした目標とともに、国際会計士連盟(International Federation of Accountants: IFAC)の国際教育基準(International Education Standards: IES)が要求する内容を尊重して、グローバルな視野をもって世界に貢献し得る公認会計士等の職業会計人を育成することを使命としています。この目標や使命を達成するために、入学試験では、十分な基礎学力や意欲を備えた者を選抜します。

2. コース・募集人員

各コースの募集人員は以下のとおりです。

入学前までに3年以上の実務経験を有する方は、会計リカレントコースで受験してください。

コース名	募集人員※
会計プロフェッションコース	40名
会計リカレントコース	10名
合計	50名

※上記は、2027年度春入学者および2027年度秋入学者を合わせた人数です。

3. 出願資格

I. 会計プロフェッションコース

次の【1】に該当する者。

II. 会計リカレントコース

次の【1】に該当する者で、かつ【2】(入学前までに3年以上の実務経験を有する)に該当する者。

※2027年3月31日までに3年以上の実務経験を有する方は会計リカレントコースへの出願となります。

注:「卒業見込」とは2027年3月31日までに卒業する見込みであることを指します。

【1】次のA資格～E資格のいずれかに該当する者

A資格: 次の(1)・(2)のいずれかに該当する者

(1)2027年3月31日までに①～⑨のいずれかの条件を満たす見込みの者。

- ①大学を卒業し、学士の学位を有する者
- ②大学改革支援・学位授与機構(旧大学評価・学位授与機構)により学士の学位を授与された者
- ③外国において、学校教育における16年の課程を修了した者
- ④外国において、学校教育における15年の課程を修了し、所定の単位を優れた成績をもって修得した者と本研究科において認められた者
- ⑤外国の学校が行う通信教育における授業科目を我が国において履修することにより当該外国の学校教育における16年の課程を修了した者
- ⑥我が国において、外国の大学の課程(その修了者が当該外国の学校教育における16年の課程を修了したとされるものに限る。)を有するものとして当該外国の学校教育制度において位置付けられた教育施設であって、文部科学大臣が別に指定するものの当該課程を修了した者
- ⑦外国の大学その他の外国の学校(注1)において、修業年限が3年以上である課程を修了すること(注2)により学士の学位に相当する学位を授与された者(平成28年文部科学省令第19号)
- ⑧専修学校の専門課程(修業年限が4年以上であることその他の文部科学大臣が定める基準を満たすものに限る。)で文部科学大臣が別に指定するものを文部科学大臣が定める日以後に修了した者
- ⑨文部科学大臣の指定した者(昭和28年文部省告示第5号)

- 注1 教育研究活動等の総合的な状況について、当該外国の政府又は関係機関の認証を受けた者による評価を受けたもの又はこれに準ずるものとして文部科学大臣が別に指定するものに限りません。
- 注2 当該外国の学校が行う通信教育における授業科目を我が国において履修することにより当該課程を修了すること及び当該外国の学校教育制度において位置づけられた教育施設であって上記⑥の指定を受けたものにおいて課程を修了することを含みます。
- 注3 ③～⑤いずれの場合も学士学位を取得していない場合は該当しません。

(2)個別の入学資格審査により、大学卒業と同等以上の学力があると本研究科において認められた者で、かつ2027年3月31日までに22歳に達する者。

B資格:関西学院大学学部の学生で、2027年3月31日までに本学を卒業見込みもしくは早期卒業を認められる見込みの者で、出願時において成績が平均点75点以上またはGPA2.0以上である者。

注 関西学院大学学部の学生で早期卒業見込みによる受験希望者は、所属学部の内規により早期卒業の条件が定められているので必要事項を確認してください。学内自己推薦枠で選考します。卒業要件が満たされなかった場合、合格は取り消されます。

C資格:Aの資格を有し、かつ本研究科と提携する企業・自治体等から推薦のある者。

D資格:Aの資格を有し、かつ本研究科と提携する大学・学部等から推薦のある者。

E資格:Aの資格を有し、かつ次のいずれかに該当する者。

- ①日商簿記検定試験1級の合格者。
- ②税理士試験のうち税法に属する科目1科目以上、または会計学に属する科目1科目以上の合格者。
- ③公認会計士試験短答式試験の合格者(※)、または旧公認会計士試験第2次試験短答式試験の合格者。
- ④司法試験で合格に必要な短答式試験の成績を修めた者、または旧司法試験第2次試験短答式試験の合格者。
- ⑤司法書士試験筆記試験の合格者。
- ⑥弁理士試験の合格者。
- ⑦行政書士試験の合格者。
- ⑧不動産鑑定士試験短答式試験合格者(※)、または旧不動産鑑定士試験第2次試験の合格者。
- ⑨中小企業診断士試験の合格者。
- ⑩社会保険労務士試験の合格者。
- ⑪米国公認会計士試験の合格者。
- ⑫CFP資格審査試験の合格者。

※短答式試験免除期間を経過した者も含む。

【2】2027年3月31日までに3年以上の実務経験を有する者。

【重要】個別の入学資格審査に関する注意事項

- ・対象者: 出願資格A資格(1)の④または(2)に該当する志願者
- ・手続き方法・申請期日
4ページの「Ⅲ 出願前の確認」を参照の上、個別の入学資格審査の手続きを行ってください。
- ※本審査は出願開始2週間前までが期日となりますので、出願開始日の1か月前までに本研究科事務室にお問い合わせください。TEL:(0798)54-6572 / E-mail: iba@kwansei.ac.jp

4. 出願書類

出願に関する所定用紙については、本研究科ウェブサイトからダウンロードしてください。

<https://iba.kwansei.ac.jp/as/admission/application/>

「TAO の出願者用アカウントの取得」および「入学検定料 35,000 円」の納入を済ませたうえで、次の出願書類を TAO から提出し、出願を完了してください。出願手続きは全て TAO 上で完結しますが、本学が指定する証明書類については入学時に原本をご提出いただきます。

出願書類	提出方法	備考
1. 志願者情報の入力 【必須】	TAO	<ul style="list-style-type: none"> 氏名は、住民票、パスポートまたは在留カードに基づいて入力してください。ただし、氏名や住所等を入力する際は、UTF-8 の文字以外は入力できませんので、その場合は代替の文字(カタカナを含む)を入力してください。 外国人留学生の氏名については、原則全てカタカナ表記となりますが、漢字表記が可能な場合には漢字氏名を入力してください。その場合も、UTF-8 で対応できる文字のみが対象となります。 <p>※入力された氏名、フリガナ、漢字氏名は学生証や各種証明書の発行時に使用されます。文字によっては本学の基準に基づき類似(同義の代字)に読み替える場合があります。</p>
2. 出身大学等の成績証明書 【必須】	TAO (PDF) 及び 入学時 郵送	<ul style="list-style-type: none"> 出身大学(および大学院)にて発行された証明書原本(大学院修了者は大学と大学院両方のものが必要)の PDF ファイルを TAO にアップロードしてください。 出身大学に編・転入学した場合は、それ以前の大学等の成績証明書(原本)の PDF ファイルも提出してください。 アップロードした証明書の原本は、合格後の入学手続きで郵送にて提出いただきます。 中国本土の大学を卒業した方は、9 ページの「証明書提出時の注意事項」をよく確認してください。 <p>(注)証明書は複数ページに渡る場合には、全てのページに学校印又は発行責任者の署名が必要です。</p>
3. 出身大学等の卒業(修了)・学位取得証明書もしくは、卒業見込証明書	TAO (PDF) 及び 入学時 郵送	<ul style="list-style-type: none"> 出身大学(および大学院)にて発行された証明書原本(大学院修了者は大学と大学院両方のものが必要)の PDF ファイルを TAO にアップロードしてください。 卒業(修了)証明書に<u>取得した学士・修士・博士学位名が記載されていること</u>。学位名が記載されていない場合は学位取得証明書も PDF をアップロードしてください。 平成3年度以前の学部卒業の方には「卒業・学位取得証明書」(特に「学位取得証明書」)は発行されない可能性があるため、個別出身大学にて称号としての「学士」の名称を卒業証明書に記載して発行いただけるようお願い合わせください。 アップロードした証明書の原本は、合格後の入学手続きで郵送にて提出いただきます。 中国本土の大学を卒業した方は、9 ページの「証明書提出時の注意事項」をよく確認してください。 出願資格 A 資格(1)の②による志願者は卒業証明書に代えて「学位授与証明書」を提出してください。 出願資格 A 資格(1)の⑦による志願者は卒業証明書に加えて「学位授与証明書」を提出してください。
4. 写真データ 【必須】	TAO (JPG)	<ul style="list-style-type: none"> 写真データは縦横 4:3 の比率、正面上半身・脱帽・背景無地、出願前1ヶ月以内に撮影したものをご用意ください。 画像ファイルの形式は JPG のみアップロード可能です。 <p>※アップロードされた写真データを入学後の学生証用の写真として使用します。</p>
5. 職務経歴書 [該当者のみ]	TAO (PDF)	<ul style="list-style-type: none"> 経営戦略研究科所定用紙に本人が記入して提出してください。(手書きあるいはタイピングしたもの)
6. 志望理由書 【必須】	TAO (PDF)	<ul style="list-style-type: none"> PDF ファイルをアップロードしてください。

7. 検定試験等の証明書	TAO (PDF)	<ul style="list-style-type: none"> 資格や免許の証明書もしくは資格証書や合格証書、その他自己の知識・能力を証明する書類があれば、その PDF ファイルを TAO 上にアップロードしてください。
8. 振込依頼書 【必須】	TAO (PDF)	<ul style="list-style-type: none"> 支払い済みの領収書もしくはコンビニエンスストア入学検定料収納証明書の PDF ファイルを TAO 上にアップロードしてください。
9. 戸籍抄本等 (該当者のみ)	TAO (PDF)	<ul style="list-style-type: none"> 各種証明書に記載された氏名と現在の氏名が異なる場合は、その繋がりが分かる書類の PDF ファイルを TAO 上にアップロードしてください。
10. 在留カードのコピー (外国籍の方のみ)		<ul style="list-style-type: none"> 在留カードの表面と裏面の PDF ファイルを別々に TAO 上にアップロードしてください。
11. 早期卒業申請書 (該当者のみ)		<ul style="list-style-type: none"> 早期卒業により本研究科への入学を希望している方はご自身の所属大学へ提出された早期卒業申請書の(本人控え可) PDF ファイルを TAO 上にアップロードしてください。 本学の早期卒業申請書の様式は所属先学部事務室にて入手してください。
12. 推薦書 (企業・自治体等推薦入試受験者のみ)	出願時 郵送	<p>【本研究科と提携する企業や自治体等から推薦された方が対象】</p> <ul style="list-style-type: none"> 経営戦略研究科所定様式を E-mail により請求してください。請求先: iba@kwansei.ac.jp TAO 上に PDF ファイルをアップロードしてください。 推薦書の原本は、経営戦略研究科事務室へ簡易書留速達もしくはレターパックプラスで郵送してください。【出願締切日消印有効】
13. 研究計画書	TAO (PDF)	<p>【10月募集時のみ】入学後に「財務会計論文指導」、「租税法論文指導」の履修を希望する方のみ対象</p> <ul style="list-style-type: none"> 所定の書式をダウンロードし、PDF ファイルを TAO 上にアップロードしてください。 記入要領をよく確認し、作成してください。

5. 選考方法

書類審査と面接により選考します。

6. 試験実施日・試験内容・試験場

受験票及び試験当日の集合場所、面接時間については、試験日 3 日前までに TAO に入力された氏名・住所宛に送付します。3 日前までに受験票が届かない場合は、経営戦略研究科までご連絡ください。(TEL: 0798-54-6572)

■試験実施日

[第 1 次] 7 月募集 2026 年 7 月 12 日(日)
 10 月募集 2026 年 10 月 11 日(日)※
 11 月募集 2026 年 11 月 22 日(日)

※「財務会計論文指導」あるいは「租税法論文指導」の履修希望者を対象とした履修に係る学力考査を実施します。

[第 2 次] 2027 年 2 月 13 日(土)

■試験内容・試験場

試験内容	試験時間	配点	試験場
書類審査	—	60 点	—
面接	受験票にて通知	40 点	西宮上ヶ原キャンパス

※志願者は面接の時間(順番)を指定できません。

※「財務会計論文指導」あるいは「租税法論文指導」の履修希望者を対象とした履修に係る学力考査の集合時間は、受験票にて通知いたします。

7. 合格者発表

<第1次>

7月募集 2026年7月24日(金) 13:00

10月募集 2026年10月16日(金) 13:00

11月募集 2026年12月4日(金) 13:00

<第2次>

2027年2月19日(金) 13:00

志願者情報としてTAOに入力された住所・氏名宛に可否通知を速達で郵送します。また、合格通知書とは別に、補助的な手段として合格者発表日の13時より、TAOからも可否結果を確認することができます。なお、こちらはあくまで補助的な手段となりますので、見間違いを理由とした入学手続期間終了後の入学手続は一切認めません。

(注意事項)

- ・可否に関する電話やE-mail等での問い合わせには一切応じません。
- ・試験当日に欠席した場合は辞退とみなし、結果は通知しません。

8. 論文指導の履修に係る学力考査について

会計専門職専攻の志願者のうち、入学後に「財務会計論文指導」あるいは「租税法論文指導」を履修して専門職学位申請論文の執筆を希望する者に対して、「履修に係る学力考査」を実施します。いずれかの科目の履修を希望する場合は、10月11日実施の「2027年度春学期入学第1次入試面接型」を受験してください。出願時には本学所定の「研究計画書」の提出が求められます。書式は本学ウェブサイト(「4. 出願書類」の冒頭で紹介のURL)よりダウンロードしてください。

当該考査により所定の基準に達していると判断された場合、入学後、「財務会計論文指導」あるいは「租税法論文指導」を履修することができます。

詳細は本研究科ウェブサイトをご確認ください。

【注意事項】

(1)「財務会計論文指導」あるいは「租税法論文指導」の履修可否の判断は、入学試験の合格判定とは関係ありません。

(2)「財務会計論文指導」あるいは「租税法論文指導」の履修可否は、合格通知と併せて郵送にて通知いたします。「履修可」となった場合でも、入学後に「財務会計論文指導」、「租税法論文指導」を履修しないことは可能です。

〔「財務会計論文指導」「租税法論文指導」について〕

論文指導とは、専門的な知識を修得し、専門職学位申請論文を作成するための科目です。「財務会計論文指導」の単位を修得し、専門職学位申請論文審査に合格することにより、税理士試験会計科目免除申請が可能になります。「租税法論文指導」の単位を修得し、専門職学位申請論文審査に合格することにより、税理士試験税法科目の免除申請が可能となります。これらの科目は、春学期に開講される「論文指導Ⅰ」を履修し、「論文指導Ⅱ・Ⅲ・Ⅳ」と順次履修する必要があります。また、「論文指導Ⅳ」まで履修し、論文を作成する場合、修了するためには48単位の修得に加えて、専門職学位論文審査での合格が必要です。

会計専門職専攻(アカウンティングスクール) B方式(筆記試験型)入学試験

1. アドミッションポリシー

会計専門職専攻(アカウンティングスクール)は、その目標を「建学の精神に基づく高い職業倫理観を持った職業会計人の養成」、「国際的な水準で、世界に貢献し得る職業会計人の養成」としています。こうした目標とともに、国際会計士連盟(International Federation of Accountants: IFAC)の国際教育基準(International Education Standards: IES)が要求する内容を尊重して、グローバルな視野をもって世界に貢献し得る公認会計士等の職業会計人を育成することを使命としています。この目標や使命を達成するために、入学試験では、十分な基礎学力や意欲を備えた者を選抜します。

2. コース・募集人員

各コースの募集人員は以下のとおりです。

入学前までに3年以上の実務経験を有する方は、会計リカレントコースで受験してください。

コース名	募集人員※
会計プロフェッションコース	40名
会計リカレントコース	10名
合計	50名

※上記は、2027年度春入学者および2027年度秋入学者を合わせた人数です。

3. 出願資格

I. 会計プロフェッションコース

次の【1】に該当する者。

II. 会計リカレントコース

次の【1】に該当する者で、かつ【2】(入学前までに3年以上の実務経験を有する)に該当する者。

※2027年3月31日までに3年以上の実務経験を有する方は会計リカレントコースへの出願となります。

注:「卒業見込」とは2027年3月31日までに卒業する見込みであることを指します。

【1】次の各項のいずれかに該当する者

(1)2027年3月31日までに①～⑨のいずれかの条件を満たす見込みの者。

- ①大学を卒業し、学士の学位を有する者
- ②大学改革支援・学位授与機構(旧大学評価・学位授与機構)により学士の学位を授与された者
- ③外国において、学校教育における16年の課程を修了した者
- ④外国において、学校教育における15年の課程を修了し、所定の単位を優れた成績をもって修得した者と本研究科において認められた者
- ⑤外国の学校が行う通信教育における授業科目を我が国において履修することにより当該外国の学校教育における16年の課程を修了した者
- ⑥我が国において、外国の大学の課程(その修了者が当該外国の学校教育における16年の課程を修了したとされるものに限る。)を有するものとして当該外国の学校教育制度において位置付けられた教育施設であって、文部科学大臣が別に指定するものの当該課程を修了した者
- ⑦外国の大学その他の外国の学校(注1)において、修業年限が3年以上である課程を修了すること(注2)により学士の学位に相当する学位を授与された者(平成28年文部科学省令第19号)
- ⑧専修学校の専門課程(修業年限が4年以上であることその他の文部科学大臣が定める基準を満たすものに限る。)で文部科学大臣が別に指定するものを文部科学大臣が定める日以後に修了した者
- ⑨文部科学大臣の指定した者(昭和28年文部省告示第5号)

- 注1 教育研究活動等の総合的な状況について、当該外国の政府又は関係機関の認証を受けた者による評価を受けたもの又はこれに準ずるものとして文部科学大臣が別に指定するものに限りません。
- 注2 当該外国の学校が行う通信教育における授業科目を我が国において履修することにより当該課程を修了すること及び当該外国の学校教育制度において位置づけられた教育施設であって上記⑥の指定を受けたものにおいて課程を修了することを含みます。
- 注3 ③～⑤いずれの場合も学士学位を取得していない場合は該当しません。

(2) 個別の入学資格審査により、大学卒業と同等以上の学力があると本研究科において認められた者で、かつ 2027 年 3 月 31 日までに 22 歳に達する者。

【2】2027 年 3 月 31 日までに 3 年以上の実務経験を有する者。

【重要】個別の入学資格審査に関する注意事項
<p>・対象者: 出願資格(1)の④または(2)に該当する志願者</p> <p>・手続き方法・申請期日 4 ページの「Ⅲ 出願前の確認」を参照の上、個別の入学資格審査の手続きを行ってください。</p> <p>※本審査は出願開始2週間前までが期日となりますので、出願開始日の1か月前までに本研究科事務室にお問い合わせください。TEL:(0798)54-6572 / E-mail: iba@kwansei.ac.jp</p>

4. 出願書類

出願に関する所定用紙については、本研究科ウェブサイトからダウンロードしてください。

<https://iba.kwansei.ac.jp/as/admission/application/>

「TAO の出願者用アカウントの取得」および「入学検定料 35,000 円」の納入を済ませたうえで、次の出願書類を TAO から提出し、出願を完了してください。出願手続きは全て TAO 上で完結しますが、本学が指定する証明書類については入学時に原本をご提出いただきます。

出願書類	提出方法	備考
1. 志願者情報の入力 【必須】	TAO	<ul style="list-style-type: none"> 氏名は、住民票、パスポートまたは在留カードに基づいて入力してください。ただし、氏名や住所等を入力する際は、UTF-8 の文字以外は入力できませんので、その場合は代替の文字(カタカナを含む)を入力してください。 外国人留学生の氏名については、原則全てカタカナ表記となりますが、漢字表記が可能な場合には漢字氏名を入力してください。その場合も、UTF-8 で対応できる文字のみが対象となります。 ※入力された氏名、フリガナ、漢字氏名は学生証や各種証明書の発行時に使用されます。文字によっては本学の基準に基づき類似(同義の代字)に読み替える場合があります。
2. 出身大学等の成績証明書 【必須】	TAO (PDF) 及び 入学時 郵送	<ul style="list-style-type: none"> 出身大学(および大学院)にて発行された証明書原本(大学院修了者は大学と大学院両方のものが必要)の PDF ファイルを TAO にアップロードしてください。 出身大学に編入・転入学した場合は、それ以前の大学等の成績証明書(原本)の PDF ファイルも提出してください。 アップロードした証明書の原本は、合格後の入学手続きで郵送にて提出いただきます。 中国本土の大学を卒業した方は、9 ページの「証明書提出時の注意事項」をよく確認してください。 (注)証明書は複数ページに渡る場合には、全てのページに学校印又は発行責任者の署名が必要です。

<p>3. 出身大学等の卒業(修了)・学位取得証明書もしくは、卒業見込証明書 【必須】</p>	<p>TAO (PDF) 及び入学時郵送</p>	<ul style="list-style-type: none"> ・ 出身大学(および大学院)にて発行された証明書原本(大学院修了者は大学と大学院両方のものが必要)の PDF ファイルを TAO にアップロードしてください。 ・ 卒業(修了)証明書に取得した学士・修士・博士学位名が記載されていること。学位名が記載されていない場合は学位取得証明書も PDF をアップロードしてください。 ・ 平成3年度以前の学部卒業者の方は「卒業・学位取得証明書」(特に「学位取得証明書」)は発行されない可能性があるため、個別出身大学にて称号としての「学士」の名称を卒業証明書に記載して発行いただけるようお願い合わせください。 ・ アップロードした証明書の原本は、合格後の入学手続で郵送にて提出いただきます。 ・ 中国本土の大学を卒業した方は、9ページの「証明書提出時の注意事項」をよく確認してください。 ・ 出願資格(1)の②による志願者は卒業証明書に代えて「学位授与証明書」を提出してください。 ・ 出願資格(1)の⑦による志願者は卒業証明書に加えて「学位授与証明書」を提出してください。
<p>4. 写真データ 【必須】</p>	<p>TAO (JPG)</p>	<ul style="list-style-type: none"> ・ 写真データは縦:横 4:3 の比率、正面上半身・脱帽・背景無地、出願前1ヶ月以内に撮影したものをご用意ください。 ・ 画像ファイルの形式は JPG のみアップロード可能です。 ※アップロードされた写真データを入学後の学生証用の写真として使用します。
<p>5. 職務経歴書 [該当者のみ]</p>	<p>TAO (PDF)</p>	<ul style="list-style-type: none"> ・ 経営戦略研究科所定用紙に本人が記入して提出してください。(手書きあるいはタイピングしたもの) ・ PDF ファイルをアップロードしてください。
<p>6. 志望理由書 【必須】</p>		<ul style="list-style-type: none"> ・ 資格や免許の証明書もしくは資格証書や合格証書、その他自己の知識・能力を証明する書類があれば、その PDF ファイルを TAO 上にアップロードしてください。
<p>7. 検定試験等の証明書</p>		<ul style="list-style-type: none"> ・ 支払い済みの領収書もしくはコンビニエンスストア入学検定料収納証明書の PDF ファイルを TAO 上にアップロードしてください。
<p>8. 振込依頼書 【必須】</p>		<p>TAO (PDF)</p> <ul style="list-style-type: none"> ・ 各種証明書に記載された氏名と現在の氏名が異なる場合は、その繋がりが分かる書類の PDF ファイルを TAO 上にアップロードしてください。 ・ 在留カードの表面と裏面の PDF ファイルを別々に TAO 上にアップロードしてください。 ・ 早期卒業により本研究科への入学を希望している方はご自身の所属大学へ提出された早期卒業申請書の(本人控え可) PDF ファイルを TAO 上にアップロードしてください。 ・ 本学の早期卒業申請書の様式は所属先学部事務室にて入手してください。
<p>9. 戸籍抄本等 (該当者のみ)</p>		
<p>10. 在留カードのコピー (外国籍の方のみ)</p>		
<p>11. 早期卒業申請書 (該当者のみ)</p>		

5. 選考方法

書類審査、筆記試験、面接により選考します。

6. 試験日時・試験内容・試験場

受験票及び試験当日の集合場所、面接時間については、試験日の1週間前までにTAOに入力された氏名・住所宛に発送します。3日前までに受験票が届かない場合は、経営戦略研究科までご連絡ください。(TEL:0798-54-6572)

<第1次>B方式

試験実施日:2027年1月10日(日)

試験内容	試験時間	配点	試験場
書類審査	—	10点	—
筆記試験 (財務会計、管理会計) *財務会計に簿記を含み、 管理会計に原価計算を含む	10:00~11:40	80点	西宮上ヶ原キャンパス
面接	13:00~ 面接時間は筆記試験終了時にお知らせします。	10点	

※計算機用の電卓(通信機能をもたないもの)を持参してください。また電卓、筆記用具の貸し出しは行いません。

※志願者は面接の時間(順番)を指定できません。

7. 合格者発表

2027年1月15日(金) 13:00

志願者情報としてTAOに入力された住所・氏名宛に合否通知を速達で郵送するとともに、西宮上ヶ原キャンパス大学院2号館1階掲示板に掲示します。また、合格通知書とは別に、補助的な手段として合格者発表日の13時より、TAOからも合否結果を確認することができます。なお、こちらはあくまで補助的な手段となりますので、見間違いを理由とした入学手続期間終了後の入学手続は一切認めません。

(注意事項)

- ・合否に関する電話やE-mail等での問い合わせには一切応じません。
- ・試験当日に欠席した場合は辞退とみなし、結果は通知しません。

8. 論文指導の履修に係る学力考査について

B方式(筆記試験型)の入学試験では各論文指導の履修に係る学力考査は行いません。入学後に「財務会計論文指導」あるいは「租税法論文指導」の履修を希望する場合は、10月11日実施の「2027年度春学期入学第1次入試面接型」を受験してください。

V 共通事項

1. 障がいのある受験生等への受験上の配慮および修学上の配慮について

疾病・負傷や障がい等のために、入学試験受験上の配慮および修学上の配慮を希望する志願者に対しては、その程度に応じ、受験時や入学後の修学環境において可能な限り配慮措置を講じますので、各出願開始日の1か月前までに経営戦略研究科事務室(TEL:0798-54-6572)に申し出てください。

所定の期日までに申し出がない場合や、事前の相談がない場合には、受験時の配慮や、入学後に修学上の配慮ができない場合があります。

なお、出願後の事故や負傷・急な疾病等の場合は、期限後であっても速やかに申し出てください。

2. 受験上の注意

1. 試験開始 15 分前までに指定された試験場に入場してください。
2. 受験票を必ず携行してください。万が一忘れてたり紛失したりした場合は、受験票の再交付を行いますので、入学試験開始前に経営戦略研究科事務室までお越しください。
3. 最初の試験の開始 30 分経過後の遅刻者には受験を許可しません。
交通機関への影響に十分留意し、試験開始時刻に遅れないように注意してください。追試験・再試験は実施しません。なお、人身事故等による公共交通機関の遅れ(ただし、バス・タクシーを除く)など、本人の責めに期さない事由による遅刻の可能性がある場合には、試験開始時刻を繰り下げる等の措置を講じる可能性がありますので、集合時刻までに必ず経営戦略研究科事務室に連絡して指示を受けてください。
4. 筆記試験開始後、途中で退場することは認めません。
5. 机の上には、下記以外のものを置くことはできません。
○筆記用具、消しゴム、鉛筆削り(電動式、大型のものおよびナイフ類は使用不可)
○時計(時計機能だけのものに限る。秒針音のするものや大型のものは使用不可)
○ティッシュペーパー(袋の中身だけを取り出したもの)
※目薬、座布団、ひざ掛け、ハンカチの使用を希望する場合は、あらかじめ試験監督者の許可を得てください。
6. シャープペンシルの芯ケース、ウェアラブル端末(腕時計型、眼鏡型など)、携帯電話・スマートフォンの使用および文房具の貸借は一切許可しません。また、アラーム付きの時計はアラーム機能を解除しておいてください。
7. 携帯電話・スマートフォン等は必ず電源を切り、カバンに入れてください。
8. 試験場においては、すべて試験監督者の指示に従ってください。
9. 不正行為をした場合は、当該年度の入学試験の全てを無効とします。
10. 大雪、地震、津波、台風、洪水等の自然災害、火災、停電、新型インフルエンザを含む感染症、その他不可抗力による事故等が発生した場合、試験開始時刻の繰り下げ等の措置を取ることがあります。ただし、それによって生じた受験生の費用負担、その他個人的損害について、本学は一切責任を負いません。試験開始時刻を繰り下げた場合、最終終了時刻も変更になり得ること、また試験時間を確保するために休憩時間を本学の規程に基づいて調整することがあります。
11. 試験当日、学校保健安全法で出席停止が定められている感染症(インフルエンザ、麻疹、風疹等)に罹患し、治癒していない場合は、他の受験生や監督者等への感染の恐れがありますので、受験をご遠慮願います。試験当日の体調管理については十分に注意してください。ただし、病状により学校医その他の医師において感染の恐れがないと認めるときは、この限りではありません。なお、上記により受験をご遠慮いただいた場合でも、追試験などの措置、入学検定料の返還はいたしません。

3. 入学手続き

合格者は、所定の期間内に入学手続きⅠ(入学申込金の納入)および入学手続きⅡ(学費・その他の諸費の納入、入学手続き書類等の提出)を完了し、入学式に出席してください。所定の期日までに入学手続きを完了しない場合は、入学の意思がないものとみなし、入学許可を取り消します。

(1) 入学手続きⅠ〈入学申込金の納入〉

入学の意思がある場合は、下表にある手続き期間内に入学申込金を納入してください。

金 額: 200,000 円

【2026 年度秋学期入学試験】

専攻・コース	期間
経営戦略専攻(ビジネススクール) 企業経営戦略コース入学試験合格者	2026 年 7 月 10 日(金) ~7 月 17 日(金)
経営戦略専攻(ビジネススクール) 国際経営コースA方式(国内型) 入学試験合格者	2026 年 7 月 10 日(金) ~7 月 17 日(金)
会計専門職専攻(アカウンティングスクール) A方式(書類面接型)	2026 年 7 月 24 日(金) ~7 月 31 日(金)

【2027 年度春学期入学試験】

専攻・コース	第 1 次入試	第 2 次入試
経営戦略専攻(ビジネススクール) 企業経営戦略コース入学試験合格者	2026 年 12 月 4 日(金) ~12 月 11 日(金)	2027 年 2 月 19 日(金) ~2 月 26 日(金)
経営戦略専攻(ビジネススクール) 中小企業診断士養成プログラム 入学試験合格者	2026 年 12 月 11 日(金) ~12 月 18 日(金)	
経営戦略専攻(ビジネススクール) 国際経営コースA方式(国内型) 入学試験合格者	2026 年 12 月 4 日(金) ~12 月 11 日(金)	
会計専門職専攻(アカウンティングスクール) A方式(書類面接型) 第 1 次募集 7 月募集入学試験合格者	2026 年 7 月 24 日(金) ~7 月 31 日(金)	
会計専門職専攻(アカウンティングスクール) A方式(書類面接型) 第 1 次募集 10 月募集入学試験合格者	2026 年 10 月 16 日(金) ~10 月 23 日(金)	
会計専門職専攻(アカウンティングスクール) A方式(書類面接型) 第 1 次募集 11 月募集入学試験合格者	2026 年 12 月 4 日(金) ~12 月 11 日(金)	
会計専門職専攻(アカウンティングスクール) B 方式(筆記試験型) 入学試験合格者	2027 年 1 月 15 日(金) ~1 月 22 日(金)	

納入方法: ①合格通知時に同封の振込依頼書を用いて、金融機関の窓口からの「電信扱」による振込によって納入してください。ゆうちょ銀行・郵便局からの振り込みはできません。また、ATM 及びインターネットバンキングによる振込みは受け付けません。

②取扱金融機関の出納印をもって、関西学院の領収とみなします。納入締切日の出納印まで有効です。なお、金融機関により出納日付の取扱いが異なりますので、締切間近に納入される場合は、事前に金融機関にご確認ください。

- ③関西学院大学の学部あるいは大学院博士課程前期課程または修士課程から、経営戦略研究科に入学した者の入学金は、卒業(修了)後、年数に関わらず半額が免除されます。
- ④いったん納入された入学申込金は、いかなる理由があっても返しません。
※詳細は、合格通知書に同封される入学手続書類をお読みください。

(2)入学手続Ⅱ〈学費・その他の諸費の納入および入学手続書類等の提出〉

入学試験合格者の方は所定の期間内に次の①と②を完了してください。

※なお、2027年度春学期入学試験合格者への「入学手続Ⅱのご案内」は、2027年2月下旬頃送付します。

①学費・その他の諸費の納入

入学手続Ⅰ同様、所定の振込依頼書を用いて銀行等の窓口で納入してください(郵便局・ゆうちょ銀行は不可)。納入方法は上記「(1)入学手続Ⅰ」と同様です。なお、納入締切は次のとおりです。

金融機関振込(郵便局・ゆうちょ銀行は不可):
秋学期入学:2026年8月28日(金)まで
春学期入学:2027年3月12日(金)まで

②書類の提出

次の書類を経営戦略研究科事務室に提出してください。郵送する場合は期間内に必着するように簡易書留速達もしくは、レターパックプラスにて郵送してください。

提出期限:
秋学期入学:2026年8月28日(金) 午後3時まで
春学期入学:2027年3月12日(金) 午後3時まで

- イ. 「出身大学等の成績証明書」原本、「出身大学等の卒業・学位証明書」原本
※出願時に TAO にアップロードした証明書の原本
※電子証明書の場合は経営戦略研究科宛(ibaoffice@kwansei.ac.jp)にメール添付
ただし、出願時に発行機関より直送により提出している場合は再度の提出は不要です。
- ロ. 「住民票記載事項証明書」
※市区町村が発行したもので、本学に入学する方の氏名・住所・生年月日・性別の記載のあるもの。「住民票の写し(市区町村発行の原本)」でも可。マイナンバーの記載がないもの。
※外国籍の方は、上記に加えて国籍(地域)・在留資格・在留期間満了日・在留期間等が記載されていること。また、入学によって在留資格を変更する場合は、経営戦略研究科事務室に申し出てください。
- ハ. その他(「入学手続のご案内」に記載されている提出書類)

[注意事項]

1. 入学手続期間（ⅠおよびⅡ）内に所定の手続きを完了しない場合は、入学の意思がないものとみなし、入学許可を取り消します。
2. いったん納入した入学申込金または入学金、および提出書類は返還しません。
3. 入学手続Ⅰの期間内に納入した入学申込金（入学金と同額）は、学費・その他の諸費の納入と同時に入学金として取り扱います。
4. いったん納入した入学金以外の学費・その他の諸費は、2026年度秋学期入学の場合は2026年9月15日（火）までに、2027年度春学期入学の場合は、2027年3月31日（水）までに所定の手続きをすれば返還請求ができます。詳細は、「入学手続のご案内」をご参照ください。
5. 「入学手続Ⅰ」完了後、「入学手続Ⅱ」までの間に住所等の連絡先に変更が生じた場合は、速やかに経営戦略研究科事務室までご連絡ください。
6. 経営戦略研究科事務室（西宮上ヶ原キャンパス）の事務取扱時間は、次のとおりです。
 <<平日>> 8:50～11:30 12:30～16:50
 ただし、8月1日～9月10日の平日は9:00～11:30、12:30～16:00となります。
 * 以下の日程は閉室となります。
 土曜日・日曜日・祝日、8月13日（木）～8月21日（金）の期間、12月24日（木）午後～2027年1月5日（火）の期間、2月1日（月）～2月7日（日）の期間は全日閉室。

(3) 入学式への出席

秋学期入学式：2026年9月17日（木）西宮上ヶ原キャンパス

春学期入学式：2027年4月1日（木）西宮上ヶ原キャンパス

4. 学費

2026年度入学生の学費は下記のとおりです。2027年度入学生の学費・その他の諸費は現在未定です。

経営戦略専攻（ビジネススクール）企業経営戦略コース (単位：円)

	第1学期（入学時）	第2学期以降の各学期
入学金	200,000	—
授業料	385,000	385,000
教育充実費	112,500	112,500
合計	697,500	497,500

経営戦略専攻（ビジネススクール）中小企業診断士養成プログラム (単位：円)

	第1学期（入学時）	第2学期以降の各学期
入学金	200,000	—
授業料	385,000	385,000
教育充実費	112,500	112,500
実験実習費	150,000	150,000
合計	847,500	647,500

経営戦略専攻（ビジネススクール）国際経営コース (単位：円)

	第1学期（入学時）	第2学期以降の各学期
入学金	200,000	—
授業料	720,000	720,000
教育充実費	112,500	112,500
合計	1,032,500	832,500

会計専門職専攻(アカウンティングスクール)

(単位:円)

	第1学期(入学時)	第2学期以降の各学期
入学金	200,000	-
授業料	570,000	570,000
教育充実費	112,500	112,500
合計	882,500	682,500

(注意事項)

- 上記の他に同窓会入会金(入学時のみ 2,000 円。関西学院大学出身者については徴収しません)、研究雑誌費(年額 4,000 円)、IBA 研究フォーラム入会金(入学時のみ 10,000 円)その他を必要とします。

※IBA 研究フォーラムは、経営戦略研究科の教員・学生・修了生の研究交流を推進することを目的とした団体です。

- 学費・その他の諸費は次の2期に分けて納入するものとします。

春学期(4月1日～9月19日)納入期限5月19日

秋学期(9月20日～3月31日)納入期限11月9日

※第1学期は入学試験合格後の入学手続Ⅱの期間内に納入

5. 奨学金

- (1) ベーツ支給奨学金(給付型奨学金)

・対象:全入学試験において優秀な成績を収めた者(外国人留学生を除く)。

・金額:下表のとおり(予定)

※該当者には別途通知します。

経営戦略専攻	企業経営戦略コース	年額で授業料及び教育充実費の1/3相当額を2年間支給。 [採用枠数(春学期入学・秋学期入学合わせて):14名程度(予定)]
	中小企業診断士養成プログラム	年額で授業料、実験実習費及び教育充実費の1/3相当額を2年間支給。 [採用枠数:3名程度(予定)]
	国際経営コース	年額で授業料及び教育充実費の2/3相当額を2年間支給。 [採用枠数(春学期入学・秋学期入学合わせて):2名程度(予定)]
会計専門職専攻		(a) 出願時において「公認会計士試験」(短答式試験)に合格している者は、年額で授業料・教育充実費の2/3相当額を2年間支給。 (b) 出願時において税理士試験科目に合格している者、日商簿記検定試験1級に合格している者は、年額で授業料・教育充実費の1/3相当額を2年間支給。 (c) 上記を除く入学試験成績優秀者に対して年額で授業料及び教育充実費の1/3相当額を2年間支給 [採用枠数(春学期入学・秋学期入学合わせて):13名程度(予定)]

注1:企業・自治体等推薦入試(本研究科と提携する企業や自治体から推薦された方を対象とする入学試験)の合格者は対象外です。

注2:2年目の支給にあたっては、1年目のGPA基準を満たしておく必要があります。

- (2) 日本学生支援機構奨学金(貸与型奨学金)

貸与月額を以下より選択することができます。

種別	貸与月額
第一種奨学金(無利子)	50,000円、88,000円から選択
第二種奨学金(有利子)	50,000円、80,000円、100,000円、130,000円、150,000円から選択

※出願資格・貸与月額・貸与期間・返還等の詳細は、学生課にお問い合わせください。

(3) 私費外国人留学生授業料減免

対 象: 私費外国人留学生(在留資格「留学」を有する者)で一定の条件を満たす者。
減免額: 授業料の3割程度
※入学後に申請手続を行う必要があります。

(4) 外国人留学生奨学金(給付型奨学金)

対 象: 「特別永住者」、「永住者」、「永住者の配偶者等」、「日本人の配偶者等」以外の在留資格を持つ者で、一定の条件を満たす者。

金 額: 【入学前予約採用】

授業料の50%相当額(入学前に通知のあった学生が対象。入学初年度のみ適用)

[2026年度入学生の採用枠数: 外国人留学生の合格者の約4割程度(予定)]

※入学後に申請手続を行う必要があります。

【入学後採用】

授業料の35%相当額

[2026年度入学生の採用枠数: 2年生と入学前予約採用に採用されなかった1年生の全体数の6割程度]

(5) その他

学外の各種奨学金、提携教育ローンおよび本学の利子補給奨学金などの制度も利用できます。詳細は、学生課(外国人留学生は国際教育・協力センター)にお問い合わせください。

(注意事項)

1. 「ベーツ支給奨学金」、「外国人留学生奨学金(入学前予約採用)」採用者には入学前に採用通知を送付しますので、手続き方法等の詳細をご確認ください。ただし、入学しない場合や所定の期間に手続きが完了しない場合には奨学金を給付しません。
2. 入学時に「外国人留学生授業料減免」「外国人留学生奨学金(入学前予約採用)」に採用された場合も、入学手続時には入学金と半期分の学費を納入する必要があります。
3. 各奨学金及び私費外国人留学生授業料減免は、在学年数が標準修業年限を超えた者には支給しません。
4. 「ベーツ支給奨学金」は1年次の学業成績を基準に審査を行い、学業成績が不振等の場合は、2年次に奨学金額の減額または支給停止となることがあります。
5. 会計専門職専攻で公認会計士試験短答式試験合格者で「ベーツ支給奨学金」に採用された者が、2年次の公認会計士試験論文式試験を受験できる資格を喪失したときは奨学金の支給を停止します。ただし、1年次に公認会計士試験短答式試験(12月実施)を受験して合格した場合は支給を継続します。

6. 教育訓練給付制度(専門実践教育訓練給付金・一般教育訓練給付金)

経営戦略研究科では、以下の専攻・コースが当該制度で対象講座として指定されています。

専門実践教育訓練講座の名称	指定番号	指定期間
経営戦略研究科経営戦略専攻企業経営戦略コース(専門職学位課程)	2810017-1510011-5	令和6年4月1日～令和9年3月31日
企業経営戦略コース中小企業診断士養成プログラム(登録養成課程)入学者向け	2810017-2510011-5	令和7年4月1日～令和10年3月31日

一般教育訓練講座の名称	指定番号	指定期間
経営戦略研究科会計専門職専攻(専門職学位課程)	2820112-0510022-6	令和8年4月1日～令和11年3月31日

教育訓練給付制度とは

労働者や離職者が、自ら費用を負担して、厚生労働大臣が指定する教育訓練講座を受講し修了した場合、本人がその教育訓練施設に支払った経費の一部を支給する雇用保険の給付制度です(厚生労働省ウェブサイトより)。詳細については厚生労働省ウェブサイトで確認してください。

教育訓練給付金支給申請手続



①一般教育訓練の教育訓練給付金

入学後に全ての手続を行いますので、事前の手続きはご不要です。

②専門実践教育訓練の教育訓練給付金

「専門実践教育訓練の教育訓練給付金」の受給を希望する場合は、受給資格があるか(雇用保険の加入期間等)を確認し、「専門実践教育訓練の受講に関する事業主の証明書」(勤務先に発行を依頼)または「ジョブカード」を入手の上、受講開始日の2週間前までに受講者の住所を管轄するハローワークにおいて、手続を行う必要があります。

支給申請手続、受給までの流れについては本研究科ホームページにてご案内しておりますので、ご確認ください。

経営戦略専攻企業経営戦略コース	https://iba.kwansei.ac.jp/bs/tuition/	
会計専門職専攻	https://iba.kwansei.ac.jp/as/tuition/	

7. 志願者の個人情報保護の取扱いについて

関西学院大学では「個人情報の保護に関する法律」に基づき、出願に際して志願者から提供された個人情報については、志願者への連絡や入学準備、入学試験データとして利用し、安全管理のために必要な措置を講じています。なお、出願時に志願者から提供された個人情報は、関西学院大学に入学された後、入学者データとして利用いたします。

また、関西学院大学への入学に際しては、下記の団体が、会員への案内、機関誌送付を目的として、合格者データおよび入学後に教育・研究のために使用するデータから、学生の氏名・住所・電話番号を関西学院大学と共同で利用いたします。なお、下記の団体についても個人情報の取扱いについては、関西学院大学と同様の安全管理措置を講じています。

「関西学院大学」と合格者の個人情報を共同して利用する団体

関西学院同窓会	同窓・学生の親睦団体であり、入学者に学生会員となっていただきます。
---------	-----------------------------------

8. 経営戦略研究科の過去の入試結果について

過去の経営戦略研究科の入試結果については、本研究科ウェブサイトで公開しています。

(<https://iba.kwansei.ac.jp/admission/>)

9. 過去の入試問題について

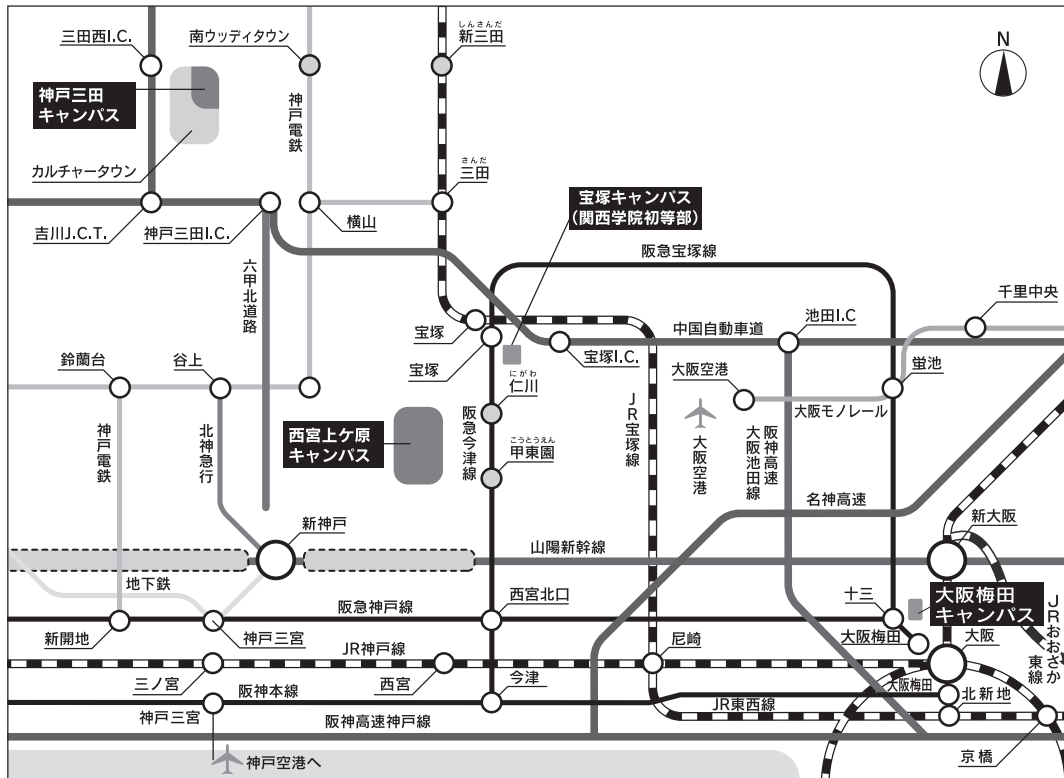
過去の入試問題については、入試の内容に応じてウェブサイトからご覧いただくことができます。

(<https://iba.kwansei.ac.jp/admission/>)

入学試験に関するお問い合わせ先

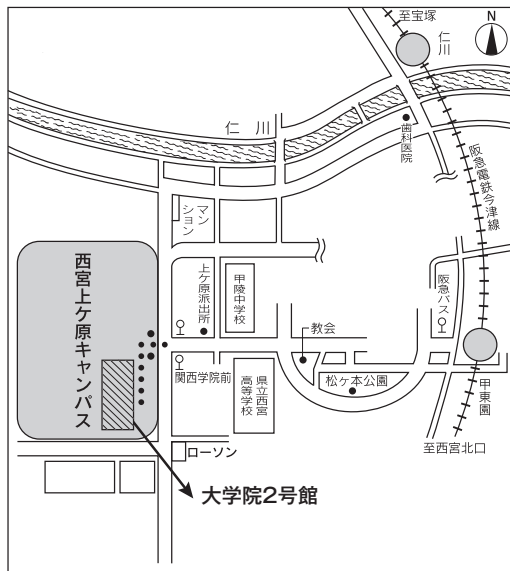
関西学院大学経営戦略研究科
〒662-8501 兵庫県西宮市上ヶ原一番町1番155号
TEL: 0798-54-6572
E-mail: iba@kwansei.ac.jp

西宮上ヶ原キャンパス・大阪梅田キャンパス案内図



(注) 入学試験は、西宮上ヶ原キャンパスで行います。

西宮上ヶ原キャンパス



大阪方面から	新大阪駅	JR	3分	西宮北口駅	阪急電鉄 今津線 (宝塚行き)	4分	甲東園駅	徒歩	12分	西宮上ヶ原キャンパス
	新神戸駅	神戸市営 地下鉄	2分					阪急電鉄 神戸線	バス	
神戸方面から	新神戸駅	地下鉄 三宮駅	2分	西宮北口駅	阪急電鉄 神戸線	4分	甲東園駅	徒歩	12分	西宮上ヶ原キャンパス
	新神戸駅	阪急 三宮駅	2分					阪急電鉄 神戸線	バス	

* JR 西宮からバスで約18分

