

関西学院大学

専門職大学院

経営戦略研究科入学試験要項

2025年度（春学期入学）

経営戦略専攻（ビジネススクール）

会計専門職専攻（アカウンティングスクール）



KWANSEI GAKUIN UNIVERSITY

INSTITUTE OF BUSINESS AND ACCOUNTING

関西学院大学 専門職大学院 経営戦略研究科

〒662-8501 兵庫県西宮市上ヶ原一番町1番155号

TEL (0798) 54-6572

スクールモットー “Mastery for Service” に象徴される知性の追求



C. J. L. ベーツ第4代院長

関西学院は1889年にアメリカ人宣教師W・R・ランバスによって、神戸の地に生まれました。彼が所属する南メソジスト監督教会には、世界の出入り口となる神戸港を臨むこの地から日本のリーダーを輩出するという理想がありました。キリスト教主義に基づく青少年教育を目指して誕生した関西学院は、教育・伝道・医療を通じて、世界の平和と人類の幸福のために献身した創設者の思いを受け継ぎながら、時代とともに歴史を刻んできました。

関西学院のスクールモットーは「Mastery for Service」。これは、第4代院長C. J. L. ベーツ宣教師が学生たちに与えた言葉で、「奉仕のための練達」と訳されています。つまり「人々に奉仕できる、社会に役立つ知識と人間性を、自らの主体性を持って磨き上げよ」ということです。

関西学院が目指す全人教育は、専門知識の習得だけでなく、その専門知識を社会の善として活用し、人類の幸福に資する知識とするための全人教育です。

知性を磨く。その「知性」とは一体何であるのか、何に役立たせるものなのか。関西学院では学生たちに常にこう問いかけてきました。真の知性は、人間を深く理解しうるもの。そして決しておごらず、謙虚に社会のために生かすもの。だからこそ、自らを厳しく鍛えなければなりません。

スクールモットー「Mastery for Service」に集約される関西学院の教育理念は、キャンパスの象徴である時計台をはじめ、いたるところに掲げられています。物質と技術重視の現代社会において、今、改めて、こうした真の知性のあり方を問い直す必要があるといえるでしょう。そして私たちは、たえずこの「知性」の原点に立ち返ることができる者だけが21世紀をリードする優れた世界市民となりうると考えています。

関西学院大学専門職大学院 経営戦略研究科 入学試験要項目次

◆ 経営戦略研究科の概要	1
◆ 経営戦略研究科の入試概要（募集人員・日程）	2
◆ 経営戦略研究科 入学試験における共通事項	3
◆ 経営戦略専攻(ビジネススクール)「企業経営戦略コース」入学試験	5
◆ 経営戦略専攻(ビジネススクール)中小企業診断士登録養成課程 「中小企業診断士養成プログラム」入学試験	10
◆ 経営戦略専攻(ビジネススクール)「国際経営コース」 A方式（国内型）入学試験	16
◆ 会計専門職専攻(アカウンティングスクール) A方式（書類面接型）入学試験	22
◆ 会計専門職専攻(アカウンティングスクール) B方式（筆記試験型）入学試験	30
◆ 共通事項	36
◆ 大学コード表	44
◆ コンビニエンスストアでの入学検定料支払い方法	56
◆ アクセスマップ	57

(注) 経営戦略専攻（ビジネススクール）「国際経営コース」B方式（海外型）入学試験は、出願時点で海外在住者の方を対象としており、本入試要項には掲載していません。詳細は本研究科のウェブサイトをご参照ください。

(<https://iba.kwansei.ac.jp/en/imce/admission/>)

経営戦略研究科の概要

1. 名 称：関西学院大学専門職大学院経営戦略研究科
2. 課 程：専門職学位課程
3. 専攻・コース：(1)経営戦略専攻（専門職学位課程）
学 位：経営管理修士（専門職）
入学定員：100名
企業経営戦略コース 募集人員 70名
国際経営コース 募集人員 30名
設置場所：大阪梅田キャンパス
(2)会計専門職専攻（専門職学位課程）
学 位：会計修士（専門職）
入学定員：50名
設置場所：西宮上ヶ原キャンパス
4. 設 置 形 態：独立研究科
5. 標準修業年限：2年
6. 開 設：2005年4月1日
7. 開 講 時 間 帯：経営戦略専攻 企業経営戦略コース 土・日・平日夜間
国際経営コース 平日昼間、土曜日
会計専門職専攻 平日昼間と夜間、土曜日

(注) 授業開講場所・通学について

●経営戦略専攻

- ・「企業経営戦略コース」
大阪梅田キャンパスがメインキャンパスです。
- ・「中小企業診断士養成プログラム」
大阪梅田キャンパスがメインキャンパスです。
- ・「国際経営コース」
大阪梅田キャンパス・西宮上ヶ原キャンパスで授業が行われますので、両キャンパスへの通学となります。

●会計専門職専攻

設置場所は西宮上ヶ原キャンパスですが、大阪梅田キャンパスでの授業が行われますので、両キャンパスへの通学が必要となる場合があります。

経営戦略研究科の入試概要(募集人員・日程)

1. 国際経営コースB方式(海外型)については本入試要項には掲載していません。
本研究科のウェブサイトより詳細をご覧ください。(https://iba.kwansei.ac.jp/en/imce/admission/)
2. 各入学試験は、試験日時が重複しない場合に限り併願することが可能です。

第1次		経営戦略専攻 (ビジネススクール)				会計専門職専攻 (アカウンティングスクール)		
		企業経営戦略コース		国際経営コース		A方式 (書類面接型)	B方式 (筆記試験型)	
		一般※1	中小※2	A方式 (国内型)	B方式 (海外型)			
募集人員		20名	16名	10名	5名	10名	10名	10名
日程	出願受付 [消印有効]	10月30日(水) } 11月6日(水)			9月11日(水) } 10月23日(水)	9月18日(水) } 9月25日(水)	10月30日(水) } 11月6日(水)	12月9日(月) } 12月16日(月)
	試験日	筆記試験・面接 11月24日(日)	筆記試験 11月24日(日) 面接 12月8日(日)	筆記試験・面接 11月23日(土)	書類選考のみ	面接 10月13日(日)	面接 11月24日(日)	筆記試験・面接 1月12日(日)
	合格発表	12月6日(金)	12月13日(金)	12月6日(金)	選考終了後随時	10月18日(金)	12月6日(金)	1月17日(金)
入学手続Ⅰ (入学申込金の納入)		12月6日(金) } 12月13日(金)	12月13日(金) } 12月20日(金)	12月6日(金) } 12月13日(金)	合格発表後 2週間以内 手続Ⅱを含む	10月18日(金) } 10月25日(金)	12月6日(金) } 12月13日(金)	1月17日(金) } 1月24日(金)
入学手続Ⅱ締切 (学費・その他の諸費の 納入および書類の提出)		2025年3月14日(金) (国際経営コースB方式は除く)						

第2次		経営戦略専攻 (ビジネススクール)				会計専門職専攻 (アカウンティングスクール)	
		企業経営戦略コース		国際経営コース		A方式 (書類面接型)	B方式 (筆記試験型)
		一般※1	中小※2	A方式 (国内型)	B方式 (海外型)		
募集人員		20名	若干名	5名	—	10名	—
日程	出願期間 [消印有効]	1月15日(水) } 1月22日(水)			—	1月15日(水) } 1月22日(水)	—
	試験日	筆記試験・面接 2月8日(土)	筆記試験 2月8日(土) 面接 2月16日(日)	面接 2月8日(土)	—	面接 2月8日(土)	—
	合格発表	2月21日(金)			—	2月21日(金)	—
入学手続Ⅰ (入学申込金の納入)		2月21日(金) } 2月28日(金)			—	2月21日(金) } 2月28日(金)	—
入学手続Ⅱ締切 (学費・その他の諸費の 納入および書類の提出)		2025年3月14日(金)					

※1 中小企業診断士養成プログラム以外

※2 中小企業診断士養成プログラム

それぞれの専攻の出願資格に該当しない方は、出願受付開始日の2週間前までに個別の入学資格審査を受ける必要があります。詳細はそれぞれの専攻の出願資格欄をご確認ください。

経営戦略研究科 入学試験における共通事項

I. 出願に関する共通事項

1. 出願手続は、定められた期間内に次の3つを行うことで完了します。いずれか1つでも欠ける場合は、不備とみなし出願を受け付けません。
 - ① オンライン出願
 - ② 検定料の支払い
 - ③ 必要書類の郵送
2. オンライン出願は、The Admissions Office (TAO) というオンライン出願システムを利用して行っていただきます。詳細は、別紙「The Admissions Office (TAO) オンライン出願マニュアル」をご覧ください。
3. 出願フォームは、出願期間内のみ閲覧・入力可能です。出願期間開始前は内容をご確認いただくことはできません。
4. 出願フォームを入力中であつたとしても、出願期間内に「出願完了」になっていない場合、不備書類として選考の対象から除外いたします。
5. 出願フォームは「出願を完了する」ボタンを押すまでは何度でも修正可能です。「出願を完了する」ボタンを押した後の修正は一切認められませんのでご注意ください。
6. 出願手続について疑問がある場合は、経営戦略研究科事務室 (TEL 0798-54-6572) にお問い合わせください。

(事務室開室時間) ◆平日 8:50~11:30 12:30~16:50
◆8月1日~9月10日
平日 9:00~11:30 12:30~16:00
7. 出願期間を過ぎての受付は一切できません。
8. 提出書類に不備がないよう、ご確認の上ご提出ください。不備がある場合、出願を受け付けません。
9. 一旦納入された入学検定料および提出書類は、いかなる理由があっても返還しません。
10. 出願書類の記載事項が事実と異なる場合、不正がある場合は、当該年度の受験および入学の資格を取り消します。
11. 各種証明書に記載された氏名と現在の氏名が異なる場合は、その繋がりがわかるものを提出してください。(例: 戸籍謄本・抄本)
12. 簡易書留速達以外の方法で提出された出願書類は受付できません。
13. 身体に障害があり、受験および入学後の修学に際して配慮を希望する志願者は、出願開始日の1ヶ月前までに経営戦略研究科事務室(TEL 0798-54-6572)に申し出てください。
14. 入学後、健康診断を行いますので、出願時または入学手続時に健康診断書を提出する必要はありません。

II. 受験に関する共通事項

1. 受験票は必ず携行してください。万一忘れてたり紛失した場合は、経営戦略研究科事務室に申し出てください。また、選考日3日前になっても受験票が未着の場合は、本研究科事務室（TEL 0798-54-6572）までお問い合わせください。
2. 試験開始の15分前までに試験場に入室、着席しておいてください。
3. 試験開始後30分以上遅刻した場合は受験することができません。
4. 不正行為をした場合は当該年度の入学試験の全てを無効とします。
5. 交通機関への影響に十分留意し、試験開始時刻に遅れないように注意してください（追試験・再試験は行いません）。
6. 大雪、地震、津波、台風、洪水等の自然災害、火災、停電、新型インフルエンザを含む感染症、その他不可抗力による事故等が発生した場合、試験開始時刻の繰り下げ等の措置を取ることがあります。ただし、それによって生じた受験生の費用負担、その他個人的損害について、本学は一切責任を負いません。試験開始時刻を繰り下げた場合、最終終了時刻も変更になり得ること、また試験時間を確保するために休憩時間を本学の規程に基づいて調整することがあります。
7. 試験当日、学校保健安全法で出席停止が定められている感染症（インフルエンザ、麻疹、風疹等）に罹患し、治癒していない場合は、他の受験生や監督者等への感染の恐れがありますので、受験をご遠慮願います。試験当日の体調管理については十分に注意してください。ただし、病状により学校医その他の医師において感染の恐れがないと認めたときは、この限りではありません。なお、上記により受験をご遠慮いただいた場合でも、追試験などの措置、入学検定料の返還はいたしません。

経営戦略専攻（ビジネススクール） 「企業経営戦略コース」入学試験

1. アドミッションポリシー

経営戦略専攻（ビジネススクール）は、その目標を「グローバルな視点から経営を科学するビジネスパーソンの養成」、「国際的水準で、世界に通用するビジネスパーソンの養成」、「建学の精神に基づく高い職業倫理を持ったビジネスパーソンの養成」としています。

「企業経営戦略コース」では、特に社会人等を対象に、経営のプロフェッショナルの養成を目指し、社会での実務経験を重視し、現場での様々な経験を通じて、ビジネスの諸問題・課題を理論的に解明しようとする強い意欲を持つ者を受け入れたいと考えています。

入学試験では、そうした目標等に共感し適合する者を選抜するために、基礎学力や意欲を総合的に審査します。

2. 専攻・募集人員

専攻	コース		募集人員	
			第1次	第2次
経営戦略専攻	企業経営戦略コース (企業・自治体等推薦入試を含む*)		20名	20名
	国際経営コース	A方式 (国内型)	10名	5名
		B方式 (海外型)	5名	—
	計		35名	25名

*企業・自治体等推薦入試は、本研究科と提携する企業や自治体から推薦された方が対象です。
この入学試験とあわせて実施します。

3. 出願資格

次の各項のいずれかに該当する者

- (1) 2025年3月31日までに、原則として同一の企業、官公庁、教育・研究機関等において、3年以上の勤務経験を有しかつ25歳に達する者で、以下の①～⑨のいずれかの条件を満たす者、もしくは2025年3月31日までに①～⑨のいずれかの条件を満たす見込みの者。
 - ①大学を卒業した者
 - ②大学改革支援・学位授与機構（旧大学評価・学位授与機構）により学士の学位を授与された者
 - ③専修学校の専門課程（修業年限が4年以上であることその他の文部科学大臣が定める基準を満たすものに限る。）で文部科学大臣が別に指定するものを文部科学大臣が定める日以後に修了した者
 - ④外国において、学校教育における16年の課程を修了した者
 - ⑤外国において、学校教育における15年の課程を修了し、所定の単位を優れた成績をもって修得した者と本研究科において認められた者
 - ⑥外国の学校が行う通信教育における授業科目を我が国において履修することにより当該外国の学校教育における16年の課程を修了した者
 - ⑦我が国において、外国の大学の課程（その修了者が当該外国の学校教育における16年の課程を修了したとされるものに限る。）を有するものとして当該外国の学校教育制度において位置付けられた教育施設であって、文部科学大臣が別に指定するものの当該課程を修了した者

- ⑧外国の大学その他の外国の学校（注1）において、修業年限が3年以上である課程を修了すること（注2）により学士の学位に相当する学位を授与された者（平成28年文部科学省令第19号）
- ⑨文部科学大臣の指定した者（昭和28年文部省告示第5号）

- 注1 教育研究活動等の総合的な状況について、当該外国の政府又は関係機関の認証を受けた者による評価を受けたもの又はこれに準ずるものとして文部科学大臣が別に指定するものに限りませぬ。
- 注2 当該外国の学校が行う通信教育における授業科目を我が国において履修することにより当該課程を修了すること及び当該外国の学校教育制度において位置づけられた教育施設であつて上記⑦の指定を受けたものにおいて課程を修了することを含みませぬ。

- (2) 個別の入学資格審査により、大学を卒業した者と同等以上の学力があると本研究科において認めた者で、2025年3月31日までに、原則として同一の企業、官公庁、教育・研究機関等において、中学校卒業者は10年以上、高等学校卒業者・高等専門学校中途退学者・短期大学中途退学者は7年以上、高等専門学校卒業者・短期大学卒業者・大学中途退学者は5年以上の勤務経験を有し、かつ25歳に達する者。

(注意事項)

1. 出願資格の有無について疑問がある場合は、出願開始日の1ヶ月前までに必ず本研究科事務室にお問い合わせください。
2. 出願資格(2)により受験を希望される場合は、申請書類を**出願開始日の2週間前までに提出**していただく必要がありますので、出願開始日の1ヶ月前までに本研究科事務室にお問い合わせください。

【お問い合わせ先】：関西学院大学経営戦略研究科
TEL: (0798) 54-6572
E-mail: iba@kwansei.ac.jp

4. 出願手続

(1) 出願期間

<第1次>

【オンライン出願】

2024年10月30日（水）0:00～2024年11月6日（水）15:00まで

【必要書類の郵送】

2024年10月30日（水）～2024年11月6日（水）【締切日当日の消印有効】

<第2次>

【オンライン出願】

2025年1月15日（水）0:00～2025年1月22日（水）15:00まで

【必要書類の郵送】

2025年1月15日（水）～2025年1月22日（水）【締切日当日の消印有効】

(2) 出願方法

【オンライン出願】

オンライン出願システム（The Admissions Office (TAO)）を利用して出願してください。 <https://iba.kwansei.ac.jp/bs/admission/application/>
詳細は、別紙「The Admissions Office (TAO) オンライン出願マニュアル」をご覧ください。

※必ず事前に「出願に関する共通事項 (p.3)」をご確認ください。

※出願期間を過ぎての受付は一切できませんので、ご注意ください。

【必要書類の郵送】

市販の角2サイズの封筒（本研究科ウェブサイトより送付用封筒サンプルをダウンロードし、封筒に貼付してください）に必要書類を封入し、出願者氏名・住所を明記した上で、**経営戦略研究科事務室へ簡易書留速達で郵送してください。**

経営戦略研究科事務室 〒662-8501 兵庫県西宮市上ヶ原一番町1番155号

（3）出願書類

出願に関する所定用紙については、本研究科のウェブサイトからダウンロードしてください。
<https://iba.kwansei.ac.jp/bs/admission/application/>

※成績証明書・卒業（見込）証明書は、日本語もしくは英語表記のものを入手の上、提出してください。日本語もしくは英語表記での提出が困難な場合は証明書原本に英訳を添付してください。英訳を添付する場合は、大使館などで翻訳公証を受けてください。大使館などの翻訳公証を提出できない場合は、出身学校や翻訳会社等が作成した英訳をつけ、原本と訳文の内容が相違ないという翻訳証明（公印付のもの）と合わせて提出してください。

書類	原本郵送	備考
①入学願書（志願者情報）	不要	<ul style="list-style-type: none"> ○TAO上に必要事項を入力し、指定されたファイルをアップロードしてください。 ○写真データは縦:横 4:3の比率のものをご用意ください。 正面上半身・脱帽・背景無地、出願前1ヶ月以内に撮影したものをご用意ください。また、画像ファイルの形式はJPGのみアップロード可能です。 ○受験者への合否通知は、TAO上に入力された住所宛に送付します。
②成績証明書		<ul style="list-style-type: none"> ○出身大学（および大学院）にて作成（大学院修了者は大学と大学院両方のものが必要です）したものをご用意ください。 ○TAO上にPDFファイルをアップロードしてください。 ※2024年度内に企業経営戦略コースの入学試験を再受験する場合、原本の再提出は不要。（例：2024年度秋学期入学試験の受験者）
③卒業（見込）証明書	要	<ul style="list-style-type: none"> ○出身大学（および大学院）にて作成（大学院修了者は大学と大学院両方のものが必要です）したものをご用意ください。 ただし成績証明書に卒業（見込）年月日の記載があれば提出不要です。 ○大学改革支援・学位授与機構（旧大学評価・学位授与機構）から学位を授与された者は、学位授与証明書を提出してください。 ○TAO上にPDFファイルをアップロードしてください。 ※2024年度内に企業経営戦略コースの入学試験を再受験する場合、原本の再提出は不要。（例：2024年度秋学期入学試験の受験者）
④学士学位証明書 （日本の大学以外の 大学卒業者のみ）		<ul style="list-style-type: none"> ○日本の大学以外の大学を卒業し、卒業（見込）証明書に学士学位が授与されている旨の記載がない場合はTAO上に学士学位証明書のPDFファイルをアップロードしてください。 ※2024年度内に企業経営戦略コースの入学試験を再受験する場合、原本の再提出は不要。（例：2024年度秋学期入学試験の受験者）
⑤職務経歴書	不要	<ul style="list-style-type: none"> ○経営戦略研究科所定用紙に本人が記入してください。 （手書き・タイピング両方可） ○TAO上にPDFファイルをアップロードしてください。

⑥学習計画書	不要	○経営戦略研究科所定用紙に本人が記入してください。 （手書き・タイピング両方可） ○TAO上にPDFファイルをアップロードしてください。
⑦課題研究で 取り組みたいテーマ		○経営戦略研究科所定用紙に本人が記入してください。 （手書き・タイピング両方可） ○TAO上にPDFファイルをアップロードしてください。
⑧検定試験等の証明書		○資格・免許の証明書もしくは資格証書・合格証書、その他自己の知識・能力を証明する書類のPDFファイルをTAO上にアップロードしてください。
⑨振込依頼書		○支払い済みの領収書もしくはコンビニエンスストア入学検定料収納証明書のデータをTAO上にアップロードしてください。
⑩戸籍謄本・抄本等 （該当者のみ）		○各種証明書に記載された氏名と現在の氏名が異なる場合は、その繋がりが分かる書類のPDFファイルをTAO上にアップロードしてください。
⑪在留カードのコピー （外国籍の方のみ）		○在留カードの表面と裏面のPDFファイルをTAO上にアップロードしてください。
⑫推薦書（企業・自治体 等推薦入試受験者のみ）	要	○対象者：本研究科と提携する企業や自治体から推薦された方 ○経営戦略研究科所定様式をE-mailにより請求してください。 請求先：iba@kwansei.ac.jp ○TAO上にPDFファイルをアップロードしてください。

(4) 入学検定料：35,000円

入学検定料振込期間

<第1次>

2024年10月30日（水）～2024年11月6日（水）【厳守】

<第2次>

2025年1月15日（水）～2025年1月22日（水）【厳守】

経営戦略研究科ウェブサイトから「入学検定料振込用紙」をダウンロードし、用紙下部の「振込依頼書」を使って期間内に金融機関の窓口もしくはコンビニエンスストアで納入してください。ゆうちょ銀行・郵便局からの振込みはできません。また、ATM及びインターネットバンキングからの振込みは受け付けません。

(注意事項)

1. 金融機関の窓口からの振込みの場合は、「電信扱」で納入してください。振込用紙に記載の金融機関の本・支店から振り込む場合、手数料は無料です。取扱金融機関の出納印をもって、関西学院の領収とみなします。納入締切日の出納印まで有効です。金融機関により出納日付の取扱いが異なりますので、締切間近に納入される場合には、事前に金融機関にご確認ください。
2. コンビニエンスストア利用の場合は、巻末の「コンビニエンスストアでの入学検定料支払い方法」を参照してください。
3. いったん納入した入学検定料は、いかなる理由があっても返還しません。

5. 選考方法

書類審査、筆記試験・面接により選考します。

6. 試験日時・試験内容・試験場

受験票及び試験当日の集合場所については、試験日1週間前を目処に郵送にてお知らせします。

<第1次>

試験日時	試験内容		試験場
	試験	配点	
—	書類審査	30点	—
2024年11月24日（日） 9:30～11:00	筆記試験 （小論文）	30点	西宮上ケ原キャンパス
2024年11月24日（日） 11:30～ （面接時間は筆記試験終了時にお知らせします）	面接	40点	西宮上ケ原キャンパス

*企業・自治体等推薦入試では、筆記試験を実施しません。面接時間は別途お知らせします。

*面接時間の指定はできません。

<第2次>

試験日時	試験内容		試験場
	試験	配点	
—	書類審査	30点	—
2025年2月8日（土） 9:30～11:00	筆記試験 （小論文）	30点	西宮上ケ原キャンパス
2025年2月8日（土） 11:30～ （面接時間は筆記試験終了時にお知らせします）	面接	40点	西宮上ケ原キャンパス

*企業・自治体等推薦入試では、筆記試験を実施しません。面接時間は別途お知らせします。

*面接時間の指定はできません。

7. 合格者発表

<第1次>2024年12月6日（金）13:00

<第2次>2025年2月21日（金）13:00

TAO上に入力された住所・氏名宛に合否通知を速達で郵送するとともに、西宮上ケ原キャンパス大学院2号館1階掲示板に掲示します。また、合格通知書とは別に、補助的な手段として合格者発表日の13時より、TAOにて合否結果案内のサービスを実施します。確認方法は、別紙「The Admissions Office (TAO) オンライン出願マニュアル」を参照してください。なお、こちらはあくまで補助的な手段です。見間違いを理由とした入学手続期間終了後の入学手続は一切認めません。

（注意事項）

合否に関する電話やE-mail等での問い合わせには一切応じません。
試験当日に欠席した場合は辞退とみなしますので、結果は通知しません。

入学手続・学費・奨学金などについてはp. 36以降を参照してください。
また、企業経営戦略コースは専門実践教育訓練講座に指定されています。一定の条件を満たす場合は、教育訓練給付制度による給付金（2年間で最大112万円）を受給することができます。詳細は、pp. 41-42をご覧ください。

経営戦略専攻（ビジネススクール）中小企業診断士登録養成課程 「中小企業診断士養成プログラム」入学試験

1. アドミッションポリシー

経営戦略専攻（ビジネススクール）は、その目標を「グローバルな視点から経営を科学するビジネスパーソンの養成」、「国際的水準で、世界に通用するビジネスパーソンの養成」、「建学の精神に基づく高い職業倫理を持ったビジネスパーソンの養成」としています。「中小企業診断士養成プログラム」では、現場と理論の両方に精通するプロフェッショナルリーダーの高い経営コンサルタントの養成を目指し、中小企業診断士の第1次試験に合格し、本プログラムにおいて中小企業診断士資格の取得を目指す者を受け入れ対象としています。

2. 専攻・募集人員

専攻	コース	募集人員	
		第1次	第2次
経営戦略専攻	中小企業診断士養成プログラム	16名	若干名

3. 出願資格

(1) の各項に該当し、かつ (2) の各項あるいは (3) に該当する者

(1) 次の①～②に該当する者

- ①2023年度または2024年度に中小企業診断士試験第一次試験に合格した者。
- ②平成12（2000）年度以前の中小企業診断士試験に合格した者。ただし、規則に定める経過措置により、平成13（2001）年度以降の中小企業診断士試験第二次試験を受験し、または平成18（2006）年4月以降に独立行政法人中小基盤機構が実施する養成課程あるいは国に登録した他の登録養成機関が実施する登録養成課程を受講したことがない者。

(2) 2025年3月31日までに、原則として同一の企業、官公庁、教育・研究機関等において、3年以上の勤務経験を有しかつ25歳に達する者で、以下の①～⑨のいずれかの条件を満たす者、もしくは2025年3月31日までに①～⑨のいずれかの条件を満たす見込みの者。

- ①大学を卒業した者
- ②大学改革支援・学位授与機構（旧大学評価・学位授与機構）により学士の学位を授与された者
- ③専修学校の専門課程（修業年限が4年以上であることその他の文部科学大臣が定める基準を満たすものに限る。）で文部科学大臣が別に指定するものを文部科学大臣が定める日以後に修了した者
- ④外国において、学校教育における16年の課程を修了した者
- ⑤外国において、学校教育における15年の課程を修了し、所定の単位を優れた成績をもって修得した者と本研究科において認めた者
- ⑥外国の学校が行う通信教育における授業科目を我が国において履修することにより当該外国の学校教育における16年の課程を修了した者
- ⑦我が国において、外国の大学の課程（その修了者が当該外国の学校教育における16年の課程を修了したとされるものに限る。）を有するものとして当該外国の学校教育制度において位置付けられた教育施設であって、文部科学大臣が別に指定するものの当該課程を修了した者

- ⑧外国の大学その他の外国の学校（注1）において、修業年限が3年以上である課程を修了すること（注2）により学士の学位に相当する学位を授与された者（平成28年文部科学省令第19号）
- ⑨文部科学大臣の指定した者（昭和28年文部省告示第5号）

注1 教育研究活動等の総合的な状況について、当該外国の政府又は関係機関の認証を受けた者による評価を受けたもの又はこれに準ずるものとして文部科学大臣が別に指定するものに限ります。

注2 当該外国の学校が行う通信教育における授業科目を我が国において履修することにより当該課程を修了すること及び当該外国の学校教育制度において位置づけられた教育施設であって上記⑦の指定を受けたものにおいて課程を修了することを含みます。

- (3) 個別の入学資格審査により、大学を卒業した者と同等以上の学力があると本研究科において認めた者で、2025年3月31日までに、原則として同一の企業、官公庁、教育・研究機関等において、中学校卒業者は10年以上、高等学校卒業者・高等専門学校中途退学者・短期大学中途退学者は7年以上、高等専門学校卒業者・短期大学卒業者・大学中途退学者は5年以上の勤務経験を有し、かつ25歳に達する者。

(注意事項)

- 1. 出願資格の有無について疑問がある場合は、出願開始日の1ヶ月前までに必ず本研究科事務室にお問い合わせください。
- 2. 出願資格(3)により受験を希望される場合は、申請書類を**出願開始日の2週間前までに提出**していただく必要がありますので、出願開始日の1ヶ月前までに本研究科事務室にお問い合わせください。
【お問い合わせ先】：関西学院大学経営戦略研究科
 TEL: (0798) 54-6572
 E-mail: iba@kwansei.ac.jp
- 3. 本プログラムでは、外国籍の方が留学ビザの申請をすることはできませんのでご注意ください。

4. 出願手続

(1) 出願期間

<第1次>

【オンライン出願】

2024年10月30日（水）0:00～2024年11月6日（水）15:00まで

【必要書類の郵送】

2024年10月30日（水）～2024年11月6日（水）【締切日当日の消印有効】

<第2次>

【オンライン出願】

2025年1月15日（水）0:00～2025年1月22日（水）15:00まで

【必要書類の郵送】

2025年1月15日（水）～2025年1月22日（水）【締切日当日の消印有効】

(2) 出願方法

【オンライン出願】

オンライン出願システム（The Admissions Office (TAO)）を利用して出願してください。

<https://iba.kwansei.ac.jp/bs/admission/application/>

詳細は、別紙「The Admissions Office (TAO) オンライン出願マニュアル」をご覧ください。

※必ず事前に「出願に関する共通事項 (p.3)」をご確認ください。
 ※出願期間を過ぎての受付は一切できませんので、ご注意ください。

【必要書類の郵送】

市販の角2サイズの封筒（本研究科ウェブサイトより送付用封筒サンプルをダウンロードし、封筒に貼付してください）に必要書類を封入し、出願者氏名・住所を明記した上で、**経営戦略研究科事務室へ簡易書留速達で郵送してください。**

経営戦略研究科事務室 〒662-8501 兵庫県西宮市上ヶ原一番町1番155号

(3) 出願書類

出願に関する所定用紙については、本研究科のウェブサイトからダウンロードしてください。
<https://iba.kwansei.ac.jp/bs/admission/application/>

※成績証明書・卒業(見込)証明書は、日本語もしくは英語表記のものを入手の上、提出してください。日本語もしくは英語表記での提出が困難な場合は証明書原本に英訳を添付してください。英訳を添付する場合は、大使館などで翻訳公証を受けてください。大使館などの翻訳公証を提出できない場合は、出身学校や翻訳会社等が作成した英訳をつけ、原本と訳文の内容が相違ないという翻訳証明（公印付のもの）と合わせて提出してください。

書類	原本郵送	備考
①入学願書（志願者情報）	不要	<ul style="list-style-type: none"> ○TA0 上に必要事項を入力し、指定されたファイルをアップロードしてください。 ○写真データは縦:横 4:3 の比率のものをご用意ください。正面上半身・脱帽・背景無地、出願前1ヶ月以内に撮影したものをご用意ください。また、画像ファイルの形式はJPGのみアップロード可能です。 ○受験者への合否通知は、TA0 上に入力された住所宛に送付します。
②成績証明書	要	<ul style="list-style-type: none"> ○出身大学（および大学院）にて作成（大学院修了者は大学と大学院両方のものが必要です）したものをご用意ください。 ○TA0上にPDFファイルをアップロードしてください。 ※2024年度内に中小企業診断士養成プログラムの入学試験を再受験する場合、原本の再提出は不要。
③卒業（見込）証明書		<ul style="list-style-type: none"> ○出身大学（および大学院）にて作成（大学院修了者は大学と大学院両方のものが必要です）したものをご用意ください。ただし成績証明書に卒業（見込）年月日の記載があれば提出不要です。 ○大学改革支援・学位授与機構（旧大学評価・学位授与機構）から学位を授与された者は、学位授与証明書を提出してください。 ○TA0上にPDFファイルをアップロードしてください。 ※2024年度内に中小企業診断士養成プログラムの入学試験を再受験する場合、原本の再提出は不要。
④学士学位証明書 （日本の大学以外の大学卒業者のみ）		<ul style="list-style-type: none"> ○日本の大学以外の大学を卒業し、卒業（見込）証明書に学士学位が授与されている旨の記載がない場合はTA0上に学士学位証明書のPDFファイルをアップロードしてください。 ※2024年度内に企業経営戦略コースの入学試験を再受験する場合、原本の再提出は不要。（例：2024年度秋学期入学試験の受験者）

⑤職務経歴書	不要	○経営戦略研究科所定用紙に本人が記入してください。 (手書き・タイピング両方可) ○TAO上にPDFファイルをアップロードしてください。
⑥志望理由書		○経営戦略研究科所定用紙に本人が記入してください。 (手書き・タイピング両方可) ○TAO上にPDFファイルをアップロードしてください。
⑦国家試験 合格証書の写し		○国家試験第1次試験合格証書のPDFファイルをTAO上にアップロードしてください。
⑧検定試験等の証明書		○資格・免許の証明書もしくは資格証書・合格証書、その他自己の知識・能力を証明する書類のPDFファイルをTAO上にアップロードしてください。
⑨振込依頼書		○支払い済みの領収書もしくはコンビニエンスストア入学検定料収納証明書のデータをTAO上にアップロードしてください。
⑩戸籍謄本・抄本等 (該当者のみ)		○各種証明書に記載された氏名と現在の氏名が異なる場合は、その繋がりが分かる書類のPDFファイルをTAO上にアップロードしてください。
⑪在留カードのコピー (外国籍の方のみ)		○在留カードの表面と裏面のPDFファイルをTAO上にアップロードしてください。

(4) 入学検定料：35,000円

入学検定料振込期間

<第1次>

2024年10月30日（水）～2024年11月6日（水）【厳守】

<第2次>

2025年1月15日（水）～2025年1月22日（水）【厳守】

経営戦略研究科ウェブサイトから「入学検定料振込用紙」をダウンロードし、用紙下部の「振込依頼書」を使って期間内に金融機関の窓口もしくはコンビニエンスストアで納入してください。ゆうちょ銀行・郵便局からの振込みはできません。また、ATM及びインターネットバンキングからの振込みは受け付けません。

(注意事項)

- 金融機関の窓口からの振込みの場合は、「電信扱」で納入してください。振込用紙に記載の金融機関の本・支店から振り込む場合、手数料は無料です。取扱金融機関の出納印をもって、関西学院の領収とみなします。納入締切日の出納印まで有効です。金融機関により出納日付の取扱いが異なりますので、締切間近に納入される場合には、事前に金融機関にご確認ください。
- コンビニエンスストア利用の場合は、巻末の「コンビニエンスストアでの入学検定料支払い方法」を参照してください。
- いったん納入した入学検定料は、いかなる理由があっても返還しません。

5. 選考方法

全ての志願者を対象に、書類審査及び筆記試験により第1次選考を行います。

第1次選考合格者にのみ第2次選考として面接試験を行います。

第2次選考の結果および第1次選考の結果を総合して最終的な合格者を決定します。

6. 試験日時・試験内容・試験場

受験票及び筆記試験当日の集合場所については、筆記試験1週間前を目処に郵送にてお知らせします。

<第1次>

試験日時	試験内容		試験場
	試験	配点	
—	書類審査	30点	—
2024年11月24日（日） 9:30～11:00	筆記試験 (小論文)	30点	西宮上ヶ原キャンパス
2024年12月8日（日）	面接	40点	西宮上ヶ原キャンパス

*第1次選考（筆記試験）の結果および面接試験対象者への面接時間の通知は、試験日1週間前を目処に郵送にて通知します。

*面接時間の指定はできません。

<第2次>

試験日時	試験内容		試験場
	試験	配点	
—	書類審査	30点	—
2025年2月8日（土） 9:30～11:00	筆記試験 (小論文)	30点	西宮上ヶ原キャンパス
2025年2月16日（日）	面接	40点	西宮上ヶ原キャンパス

*第1次選考（筆記試験）の結果および面接試験対象者への面接時間の通知は、試験日3日前を目処に郵送にて通知します。

*面接時間の指定はできません。

7. 合格者発表

＜第1次＞2024年12月13日（金）13:00

＜第2次＞2025年2月21日（金）13:00

TAO上に入力された住所・氏名宛に合否通知を速達で郵送するとともに、西宮上ヶ原キャンパス大学院2号館1階掲示板に掲示します。また、合格通知書とは別に、補助的な手段として合格者発表日の13時より、TAOにて合否結果案内のサービスを実施します。確認方法は、別紙「The Admissions Office (TAO) オンライン出願マニュアル」を参照してください。なお、こちらはあくまで補助的な手段です。見間違いを理由とした入学手続期間終了後の入学手続は一切認めません。

（注意事項）

合否に関する電話やE-mail等での問い合わせには一切応じません。

試験当日に欠席した場合は辞退とみなしますので、結果は通知しません。

8. 補欠者および補欠合格者発表

（1）補欠者発表

第2次募集では、合格者発表と同時に補欠者を発表する場合があります（補欠者には、合格発表日に書面にて通知を行います）。補欠者は、補欠合格者となった場合に入学が許可されます。

（2）補欠合格者発表

補欠合格者には2025年3月14日（金）までに本研究科より個別にご連絡いたします。

入学手続・学費・奨学金などについてはp. 36以降を参照してください。

経営戦略専攻（ビジネススクール）

「国際経営コース」 A方式（国内型） 入学試験

注：本入学試験の英語版の入試要項は、本研究科のウェブサイトに掲載しています。

Note: For an English version of the entrance examination guidebook, please refer to the IBA website. (<https://iba.kwansei.ac.jp/en/imce/admission/>)

1. アドミッションポリシー

経営戦略専攻（ビジネススクール）は、その目標を「グローバルな視点から経営を科学するビジネスパーソンの養成」、「国際的水準で、世界に通用するビジネスパーソンの養成」、「建学の精神に基づく高い職業倫理観を持ったビジネスパーソンの養成」としています。

「国際経営コース」では、国際的に通用するビジネスパーソンの養成を狙いとし、入学試験では、国際社会に有為な人材を育成して送り出すため、その素質や基礎学力、意欲等を総合的に審査します。すべて英語により授業が行われるため、特に英語能力を重視します。大学院レベルの英語のみの授業に十分対応できる能力を持つことが必要です。入学試験においては、総合的な英語力が問われます（TOEFL の iBT : 85 点以上・ITP : 570 点以上・TOEIC : 780 点以上・IELTS : 6.0 以上が一つの目安です）。

2. 専攻・募集人員

専攻	コース		募集人員	
			第1次	第2次
経営戦略専攻	企業経営戦略コース		20名	20名
	国際経営コース	A方式（国内型） （企業・自治体等推薦入試を含む*）	10名	5名
		B方式（海外型）*	5名	—
	計		35名	25名

*企業・自治体等推薦入試は、本研究科と提携する企業や自治体から推薦された方を対象とする入学試験です。この入学試験とあわせて実施されます。

*「国際経営コース」B方式（海外型）入学試験は、海外から出願する方のために設定しています。この入学試験要項には記載していません。本研究科のウェブサイトをご確認ください。

<https://iba.kwansei.ac.jp/en/imce/admission/>

3. 出願資格

次の各項のいずれかに該当する者

(1) 2025年3月31日までに①～⑨のいずれかの条件を満たす見込みの者。

- ①大学を卒業した者
- ②大学改革支援・学位授与機構（旧大学評価・学位授与機構）により学士の学位を授与された者
- ③専修学校の専門課程（修業年限が4年以上であることその他の文部科学大臣が定める基準を満たすものに限る。）で文部科学大臣が別に指定するものを文部科学大臣が定める日以後に修了した者
- ④外国において、学校教育における16年の課程を修了した者

- ⑤外国において、学校教育における15年の課程を修了し、所定の単位を優れた成績をもって修得した者と本研究科において認めた者
- ⑥外国の学校が行う通信教育における授業科目を我が国において履修することにより当該外国の学校教育における16年の課程を修了した者
- ⑦我が国において、外国の大学の課程（その修了者が当該外国の学校教育における16年の課程を修了したとされるものに限る。）を有するものとして当該外国の学校教育制度において位置付けられた教育施設であって、文部科学大臣が別に指定するものの当該課程を修了した者
- ⑧外国の大学その他の外国の学校（注1）において、修業年限が3年以上である課程を修了すること（注2）により学士の学位に相当する学位を授与された者（平成28年文部科学省令第19号）
- ⑨文部科学大臣の指定した者（昭和28年文部省告示第5号）

注1 教育研究活動等の総合的な状況について、当該外国の政府又は関係機関の認証を受けた者による評価を受けたもの又はこれに準ずるものとして文部科学大臣が別に指定するものに限りません。

注2 当該外国の学校が行う通信教育における授業科目を我が国において履修することにより当該課程を修了すること及び当該外国の学校教育制度において位置付けられた教育施設であって上記⑦の指定を受けたものにおいて課程を修了することを含みます。

(2) 個別の入学資格審査により、大学卒業と同等以上の学力があると本研究科において認めた者。

(注意事項)

1. 出願資格の有無について疑問がある場合は、出願開始日の1ヶ月前までに必ず本研究科事務室にお問い合わせください。
2. 出願資格(2)により受験を希望される場合は、申請書類を**出願開始日の2週間前までに提出**していただく必要がありますので、出願開始日の1ヶ月前までに本研究科事務室にお問い合わせください。

【お問い合わせ先】：関西学院大学経営戦略研究科
TEL: (0798) 54-6572
E-mail: iba@kwansei.ac.jp

4. **出願手続**

(1) **出願期間**

<第1次>

【オンライン出願】

2024年10月30日（水）0:00～2024年11月6日（水）15:00まで

【必要書類の郵送】

2024年10月30日（水）～2024年11月6日（水）【締切日当日の消印有効】

<第2次>

【オンライン出願】

2025年1月15日（水）0:00～2025年1月22日（水）15:00まで

【必要書類の郵送】

2025年1月15日（水）～2025年1月22日（水）【締切日当日の消印有効】

(2) 出願方法

【オンライン出願】

オンライン出願システム (The Admissions Office (TAO)) を利用して出願してください。 <https://iba.kwansei.ac.jp/imc/admission/application/>
 詳細は、別紙「The Admissions Office (TAO) オンライン出願マニュアル」をご覧ください。

※必ず事前に「出願に関する共通事項 (p. 3)」をご確認ください。

※出願期間を過ぎての受付は一切できませんので、ご注意ください。

【必要書類の郵送】

市販の角 2 サイズの封筒 (本研究科ウェブサイトより送付用封筒サンプルをダウンロードし、封筒に貼付してください) に必要書類を封入し、出願者氏名・住所を明記した上で、**経営戦略研究科事務室へ簡易書留速達で郵送してください。**

経営戦略研究科事務室 〒662-8501 兵庫県西宮市上ヶ原一番町 1 番 1 5 5 号

(3) 出願書類

出願に関する所定用紙については、本研究科のウェブサイトからダウンロードしてください。

〈日本語版〉 <https://iba.kwansei.ac.jp/imc/admission/application/>

〈英語版〉 <https://iba.kwansei.ac.jp/en/imce/admission/>

※全て英語で記入・作成してください。証明書・推薦書も英語表記のものを入手の上、提出してください。英語版の提出が困難な場合は原本に英訳を添付してください。英訳を添付する場合は、大使館などで翻訳公証を受けてください。

大使館などの翻訳公証を提出できない場合は、出身学校や翻訳会社等が作成した英訳をつけ、原本と訳文の内容が相違ないという翻訳証明 (公印付のもの) と合わせて提出してください。

書類	原本郵送	備考
①入学願書 (志願者情報)	不要	<ul style="list-style-type: none"> ○TAO 上に必要事項を入力し、指定されたファイルをアップロードしてください。 ○写真データは縦:横 4:3 の比率のものをご用意ください。正面上半身・脱帽・背景無地、出願前 1 ヶ月以内に撮影したものをご用意ください。また、画像ファイルの形式は JPG のみアップロード可能です。 ○受験者への合否通知は、TAO 上に入力された住所宛に送付します。 ○常勤の社会人経験者で“Professional Background”の部分に内容を記入しきれない場合は、別途「職務経歴書」(勤務先名、就業期間、所属部署、役職、業務内容、業績、昇進等を記載) (様式不問) を TAO 上にアップロードすることが望ましい。
②成績証明書	要	<ul style="list-style-type: none"> ○出身大学 (および大学院) にて作成 (<u>大学院修了者は大学と大学院両方のものが必要です</u>) したものを提出してください。 ○TAO 上に PDF ファイルをアップロードしてください。 ※2024年度内に国際経営コースの入学試験を再受験する場合、原本の再提出は不要。(例: 2024年度秋学期入学試験の受験者)

③卒業（見込）証明書	要	<ul style="list-style-type: none"> ○出身大学（および大学院）にて作成（大学院修了者は大学と大学院両方のものが必要です）したものを提出してください。ただし成績証明書に卒業（見込）年月日の記載があれば提出不要です。 ○大学改革支援・学位授与機構（旧大学評価・学位授与機構）から学位を授与された者は、学位授与証明書を提出してください。 ○TAO上にPDFファイルをアップロードしてください。 ※2024年度内に国際経営コースの入学試験を再受験する場合、原本の再提出は不要。（例：2024年度秋学期入学試験の受験者）
④学士学位証明書 （日本の大学以外の大学卒業者のみ）		<ul style="list-style-type: none"> ○日本の大学以外の大学を卒業し、卒業（見込）証明書に学士学位が授与されている旨の記載がない場合は、TAO上に学士学位証明書のPDFファイルをアップロードしてください。 ※2024年度内に国際経営コースの入学試験を再受験する場合、原本の再提出は不要。（例：2024年度秋学期入学試験の受験者）
⑤推薦書	不要	<ul style="list-style-type: none"> ○勤務先の上司や同僚または出身大学（大学院）の指導教員等が作成したもの。所定用紙はありませんが、所属先機関・企業のレターヘッドを使用するように依頼してください。推薦者の押印もしくはサインが必要です。自己推薦書及び家族による推薦書は不可。 ○推薦書のPDFファイルをTAO上で提出するよう推薦者に依頼してください。推薦者には、事前に「TAO推薦者用マニュアル」を送付してください。 ○TAO上で推薦書の提出を推薦者に依頼する際、推薦者のメールアドレスを事前に登録する必要があります。予め推薦者の連絡先メールアドレス（所属先機関のもの）を確認のうえ、登録してください。
⑥志望理由書・指定テーマのレポート		<ul style="list-style-type: none"> ○所定用紙 ○表紙記載の指示に従い、本人が作成してください。 ○TAO上にPDFファイルをアップロードしてください。
⑦英語能力に関する証明書		<ul style="list-style-type: none"> ○TOEFL-ITP、TOEFL-iBT、IELTS、またはTOEICのスコア票 ※スコア票の有効期限は特に定めていません。 ○TAO上にPDFファイルをアップロードしてください。
⑧その他検定試験等の証明書		<ul style="list-style-type: none"> ○上記⑦以外の資格・免許の証明書もしくは資格証書・合格証書、その他自己の知識・能力を証明する書類。 ○TAO上にPDFファイルをアップロードしてください。
⑨振込依頼書		<ul style="list-style-type: none"> ○支払い済みの領収書もしくはコンビニエンスストア入学検定料収納証明書のデータをTAO上にアップロードしてください。
⑩戸籍謄本・抄本等（該当者のみ）		<ul style="list-style-type: none"> ○各種証明書に記載された氏名と現在の氏名が異なる場合は、その繋がりが分かる書類のPDFファイルをTAO上にアップロードしてください。
⑪在留カードのコピー（外国籍の方のみ）		<ul style="list-style-type: none"> ○在留カードの表面と裏面のPDFファイルをTAO上にアップロードしてください。
⑫早期卒業申請書（該当者のみ）		<ul style="list-style-type: none"> ○早期卒業により本研究科への入学を希望している方はご自身の所属大学へ提出された早期卒業申請書の（本人控え可）PDFファイルをTAO上にアップロードしてください。 ○早期卒業申請書の様式はご自身の所属大学学部事務室や教務課などにて入手してください。
⑬推薦書（企業・自治体等推薦入試受験者のみ）		要

(4) 入学検定料：35,000円

入学検定料振込期間

<第1次>

2024年10月30日（水）～2024年11月6日（水）【厳守】

<第2次>

2025年1月15日（水）～2025年1月22日（水）【厳守】

経営戦略研究科ウェブサイトから「入学検定料振込用紙」をダウンロードし、用紙下部の「振込依頼書」を使って期間内に金融機関の窓口もしくはコンビニエンスストアで納入してください。ゆうちょ銀行・郵便局からの振込みはできません。また、ATM及びインターネットバンキングからの振込みは受け付けません。

(注意事項)

1. 金融機関の窓口からの振込みの場合は、「電信扱」で納入してください。振込依頼書に記載の金融機関の本・支店から振り込む場合、手数料は無料です。取扱金融機関の出納印をもって、関西学院の領収とみなします。納入締切日の出納印まで有効です。金融機関により出納日付の取扱いが異なりますので、締切間近に納入される場合には、事前に金融機関にご確認ください。
2. コンビニエンスストア利用の場合は、巻末の「コンビニエンスストアでの入学検定料支払い方法」を参照してください。
3. いったん納入した入学検定料は、いかなる理由があっても返還しません。

5. 選考方法

第1次は、書類審査、筆記試験・面接により選考します。

第2次は、書類審査、面接により選考します。

6. 試験日時・試験内容・試験場

受験票及び試験当日の集合場所については、試験日1週間前を目処に郵送にてお知らせします。

<第1次>

試験日時	試験内容	配点	試験場
—	書類審査	30点	—
2024年11月23日（土） 9:30～11:00	筆記試験 (英語による小論文)	30点	西宮上ヶ原キャンパス
2024年11月23日（土） 11:30～ (面接時間は筆記試験終了時 お知らせします)	面接 (英語による面接)	40点	西宮上ヶ原キャンパス

*企業・自治体等推薦入試では、筆記試験を実施しません。面接時間は別途お知らせします。

*面接時間の指定はできません。

<第2次>

試験日時	試験内容	配点	試験場
—	書類審査	30点	—
2025年2月8日(土)	面接 (英語による面接)	70点	西宮上ヶ原キャンパス

*面接時間の指定はできません。

7. 合格者発表

<第1次>2024年12月6日(金) 13:00

<第2次>2025年2月21日(金) 13:00

TAO上に入力された住所・氏名宛に合否通知を速達で郵送するとともに、西宮上ヶ原キャンパス大学院2号館1階掲示板に掲示します。また、合格通知書とは別に、補助的な手段として合格者発表日の13時より、TAOにて合否結果案内のサービスを実施します。確認方法は、別紙「The Admissions Office (TAO) オンライン出願マニュアル」を参照してください。なお、こちらはあくまで補助的な手段です。見間違いを理由とした入学手続期間終了後の入学手続は一切認めません。

(注意事項)

合否に関する電話やE-mail等での問い合わせには一切応じません。

当日に欠席した場合は辞退とみなしますので、結果は通知しません。

入学手続・学費・奨学金などについてはp. 36以降を参照してください。

会計専門職専攻（アカウンティングスクール）

A方式（書類面接型）入学試験

1. アドミッションポリシー

会計専門職専攻（アカウンティングスクール）は、その目標を「建学の精神に基づく高い職業倫理観を持った職業会計人の養成」、「国際的な水準で、世界に貢献し得る職業会計人の養成」としています。こうした目標とともに、国際会計士連盟（International Federation of Accountants: IFAC）の国際教育基準（International Education Standards: IES）が要求する内容を尊重して、グローバルな視野をもって世界に貢献し得る公認会計士等の職業会計人を育成することを使命としています。この目標や使命を達成するために、入学試験では、十分な基礎学力や意欲を備えた者を選抜します。

2. 専攻・募集人員

専攻	入試方法	第1次募集	第2次募集
会計専門職専攻	A方式（書類面接型）入学試験 （企業・自治体等推薦入試および提携指定校推薦入試を含む*）	（6月募集）5名	10名
		（10月募集）10名	
		（11月募集）10名	
	B方式（筆記試験型）入学試験	10名	—
	計	35名	10名

*企業・自治体等推薦入試および提携指定校推薦入試は、本研究科と提携する企業・自治体及び大学学部から推薦された方が対象です。この入学試験とあわせて実施します。

3. コース・募集人員

専攻	コース	募集人員*
会計専門職専攻	会計プロフェッションコース	35名
	リカレントコース	15名
	計	50名

※上記は、2025年春学期入学者および2025年秋学期入学者を合わせた人数です。

※入学までに3年以上の実務経験を有する方は、リカレントコースで受験してください。

4. 出願資格

I. 会計プロフェッションコース

次のA～Eいずれかを出願資格とします。「卒業見込」とは2025年3月までに卒業する見込みであることを指します。

A. 次のいずれかに該当する者

次の各項のいずれかに該当する者

(1) 2025年3月31日までに①～⑨のいずれかの条件を満たす見込みの者。

①大学を卒業した者

②大学改革支援・学位授与機構（旧大学評価・学位授与機構）により学士の学位を授与された者

- ③専修学校の専門課程（修業年限が4年以上であることその他の文部科学大臣が定める基準を満たすものに限る。）で文部科学大臣が別に指定するものを文部科学大臣が定める日以後に修了した者
- ④外国において、学校教育における16年の課程を修了した者
- ⑤外国において、学校教育における15年の課程を修了し、所定の単位を優れた成績をもって修得した者と本研究科において認めた者
- ⑥外国の学校が行う通信教育における授業科目を我が国において履修することにより当該外国の学校教育における16年の課程を修了した者
- ⑦我が国において、外国の大学の課程（その修了者が当該外国の学校教育における16年の課程を修了したとされるものに限る。）を有するものとして当該外国の学校教育制度において位置付けられた教育施設であって、文部科学大臣が別に指定するものの当該課程を修了した者
- ⑧外国の大学その他の外国の学校（注1）において、修業年限が3年以上である課程を修了すること（注2）により学士の学位に相当する学位を授与された者（平成28年文部科学省令第19号）
- ⑨文部科学大臣の指定した者（昭和28年文部省告示第5号）

注1 教育研究活動等の総合的な状況について、当該外国の政府又は関係機関の証を受けた者による評価を受けたもの又はこれに準ずるものとして文部科学大臣が別に指定するものに限り、

注2 当該外国の学校が行う通信教育における授業科目を我が国において履修することにより当該課程を修了すること及び当該外国の学校教育制度において位置付けられた教育施設であって上記⑦の指定を受けたものにおいて課程を修了することを含みます。

(2) 個別の入学資格審査により、大学卒業と同等以上の学力があると本研究科において認められた者。

- B. 関西学院大学学部の学生で、2025年3月31日までに本学を卒業見込みもしくは早期卒業を認められる見込みの者で、出願時において成績が平均点75点以上またはGPA2.0以上である者。
 - C. Aの資格を有し、かつ本研究科と提携する企業・自治体等から推薦のある者。
 - D. Aの資格を有し、かつ本研究科と提携する大学・学部等から推薦のある者。
 - E. Aの資格を有し、かつ次のいずれかに該当する者。
 - ①日商簿記検定試験1級の合格者。
 - ②税理士試験のうち税法に属する科目1科目以上、または会計学に属する科目1科目以上の合格者。
 - ③公認会計士試験短答式試験の合格者（※）、または旧公認会計士試験第2次試験短答式試験の合格者。
 - ④司法試験で合格に必要な短答式試験の成績を修めた者、または旧司法試験第2次試験短答式試験の合格者。
 - ⑤司法書士試験筆記試験の合格者。
 - ⑥弁理士試験の合格者。
 - ⑦行政書士試験の合格者。
 - ⑧不動産鑑定士試験短答式試験合格者（※）、または旧不動産鑑定士試験第2次試験の合格者。
 - ⑨中小企業診断士試験の合格者。
 - ⑩社会保険労務士試験の合格者。
 - ⑪米国公認会計士試験の合格者。
 - ⑫CFP資格審査試験の合格者。
- （※）短答式試験免除期間を経過した者も含む。

II. リカレントコース

2025年3月までに3年以上の実務経験を有し、かつ次のA～Eのいずれかを満たす者。「卒業見込」とは2025年3月までに卒業する見込みであることを指します。

A. 次のいずれかに該当する者

次の各項のいずれかに該当する者

(1) 2025年3月31日までに①～⑨のいずれかの条件を満たす見込みの者。

- ①大学を卒業した者
- ②大学改革支援・学位授与機構（旧大学評価・学位授与機構）により学士の学位を授与された者
- ③専修学校の専門課程（修業年限が4年以上であることその他の文部科学大臣が定める基準を満たすものに限る。）で文部科学大臣が別に指定するものを文部科学大臣が定める日以後に修了した者
- ④外国において、学校教育における16年の課程を修了した者
- ⑤外国において、学校教育における15年の課程を修了し、所定の単位を優れた成績をもって修得した者と本研究科において認められた者
- ⑥外国の学校が行う通信教育における授業科目を我が国において履修することにより当該外国の学校教育における16年の課程を修了した者
- ⑦我が国において、外国の大学の課程（その修了者が当該外国の学校教育における16年の課程を修了したとされるものに限る。）を有するものとして当該外国の学校教育制度において位置付けられた教育施設であって、文部科学大臣が別に指定するものの当該課程を修了した者
- ⑧外国の大学その他の外国の学校（注1）において、修業年限が3年以上である課程を修了すること（注2）により学士の学位に相当する学位を授与された者（平成28年文部科学省令第19号）
- ⑨文部科学大臣の指定した者（昭和28年文部省告示第5号）

注1 教育研究活動等の総合的な状況について、当該外国の政府又は関係機関の証を受けた者による評価を受けたもの又はこれに準ずるものとして文部科学大臣が別に指定するものに限ります。

注2 当該外国の学校が行う通信教育における授業科目を我が国において履修することにより当該課程を修了すること及び当該外国の学校教育制度において位置づけられた教育施設であって上記⑦の指定を受けたものにおいて課程を修了することを含みます。

(2) 個別の入学資格審査により、大学卒業と同等以上の学力があると本研究科において認められた者。

- B. 関西学院大学学部の学生で、2025年3月31日までに本学を卒業見込もしくは早期卒業を認められる見込みの者で、出願時において成績が平均点75点以上またはGPA 2.0以上である者。
- C. Aの資格を有し、かつ本研究科と提携する企業・自治体等から推薦のある者。
- D. Aの資格を有し、かつ本研究科と提携する大学・学部等から推薦のある者。
- E. Aの資格を有し、かつ次のいずれかに該当する者。
 - ①日商簿記検定試験1級の合格者。
 - ②税理士試験のうち税法に属する科目1科目以上、または会計学に属する科目1科目以上の合格者。
 - ③公認会計士試験短答式試験の合格者（※）、または旧公認会計士試験第2次試験短答式試験の合格者。
 - ④司法試験で合格に必要な短答式試験の成績を修めた者、または旧司法試験第2次試験短答式試験の合格者。
 - ⑤司法書士試験筆記試験の合格者。
 - ⑥弁理士試験の合格者。

- ⑦行政書士試験の合格者。
 - ⑧不動産鑑定士試験短答式試験合格者 (※)、または旧不動産鑑定士試験第2次試験の合格者。
 - ⑨中小企業診断士試験の合格者。
 - ⑩社会保険労務士試験の合格者。
 - ⑪米国公認会計士試験の合格者。
 - ⑫CFP 資格審査試験の合格者。
- (※) 短答式試験免除期間を経過した者も含む。

(注意事項)

1. 出願資格の有無について疑問がある場合は、出願開始日の1ヶ月前までに必ず本研究科事務室にお問い合わせください。
2. 出願資格(2)により受験を希望される場合は、申請書類を**出願開始日の2週間前までに提出**していただく必要がありますので、出願開始日の1ヶ月前までに本研究科事務室にお問い合わせください。
 【お問い合わせ先】：関西学院大学経営戦略研究科
 TEL: (0798) 54-6572
 E-mail: iba@kwansei.ac.jp
3. 関西学院大学学部の学生で早期卒業見込による受験希望者は、所属学部の内規により早期卒業の条件が定められているので必要事項を確認してください。
4. 上記の出願資格「B」で出願予定の者は、学内自己推薦枠で選考をいたします。卒業要件が満たされなくなった場合、合格は取り消されます。
5. 海外からの出願をご検討の方は本研究科事務室にお問い合わせください。

5. 出願手続

(1) 出願期間

<第1次・10月募集>

【オンライン出願】

2024年9月18日(水) 0:00~2024年9月25日(水) 15:00まで

【必要書類の郵送】

2024年9月18日(水) ~2024年9月25日(水) 【締切日当日の消印有効】

<第1次・11月募集>

【オンライン出願】

2024年10月30日(水) 0:00~2024年11月6日(水) 15:00まで

【必要書類の郵送】

2024年10月30日(水) ~2024年11月6日(水) 【締切日当日の消印有効】

<第2次>

【オンライン出願】

2025年1月15日(水) 0:00~2025年1月22日(水) 15:00まで

【必要書類の郵送】

2025年1月15日(水) ~2025年1月22日(水) 【締切日当日の消印有効】

(2) 出願方法

【オンライン出願】

オンライン出願システム(The Admissions Office (TAO))を利用して出願してください。<https://iba.kwansei.ac.jp/as/admission/application/>
 詳細は、別紙「The Admissions Office (TAO) オンライン出願マニュアル」をご覧ください。

※必ず事前に「出願に関する共通事項 (p.3)」をご確認ください。
 ※出願期間を過ぎての受付は一切できませんので、ご注意ください。

【必要書類の郵送】

市販の角2サイズの封筒（本研究科ウェブサイトより送付用封筒サンプルをダウンロードし、封筒に貼付してください）に必要書類を封入し、出願者氏名・住所を明記した上で、**経営戦略研究科事務室へ簡易書留速達で郵送してください。**
経営戦略研究科事務室 〒662-8501 兵庫県西宮市上ヶ原一番町1番155号

(3) 出願書類

出願に関する所定用紙については、本研究科のウェブサイトからダウンロードしてください。
<https://iba.kwansei.ac.jp/as/admission/application/>

※成績証明書・卒業(見込)証明書は、日本語もしくは英語表記のものを入手の上、提出してください。日本語もしくは英語表記での提出が困難な場合は証明書原本に英訳を添付してください。英訳を添付する場合は、大使館などで翻訳公証を受けてください。大使館などの翻訳公証を提出できない場合は、出身学校や翻訳会社等が作成した英訳をつけ、原本と訳文の内容が相違ないという翻訳証明(公印付のもの)と合わせて提出してください。

書類	原本郵送	備考
①入学願書(志願者情報)	不要	<ul style="list-style-type: none"> ○TAO上に必要事項を入力し、指定されたファイルをアップロードしてください。 ○写真データは縦:横 4:3の比率のものをご用意ください。正面上半身・脱帽・背景無地、出願前1ヶ月以内に撮影したものををご用意ください。また、画像ファイルの形式はJPGのみアップロード可能です。 ○受験者への合否通知は、TAO上に入力された住所宛に送付します。
②成績証明書	要	<ul style="list-style-type: none"> ○出身大学(および大学院)にて作成(大学院修了者は大学と大学院両方のものが必要)したものを提出してください。 ○大学に編入学した場合、編入前の大学の成績証明書についてもご提出ください。 ○TAO上にPDFファイルをアップロードしてください。 ※2024年度内に会計専門職専攻の入学試験を再受験する場合、原本の再提出は不要。(例:2024年度秋学期入学試験の受験者)
③卒業(見込)証明書		<ul style="list-style-type: none"> ○出身大学(および大学院)にて作成(大学院修了者は大学と大学院両方のものが必要)したものを提出してください。ただし成績証明書に卒業(見込)年月日の記載があれば提出不要です。 ○大学改革支援・学位授与機構(旧大学評価・学位授与機構)から学位を授与された者は、学位授与証明書を提出してください。 ○TAO上にPDFファイルをアップロードしてください。 ※2024年度内に会計専門職専攻の入学試験を再受験する場合、原本の再提出は不要。(例:2024年度秋学期入学試験の受験者)
④学士学位証明書(日本の大学以外の大学卒業者のみ)		<ul style="list-style-type: none"> ○日本の大学以外の大学を卒業し、卒業(見込)証明書に学士学位が授与されている旨の記載がない場合はTAO上に学士学位証明書のPDFファイルをアップロードしてください。 ※2024年度内に会計専門職専攻の入学試験を再受験する場合、原本の再提出は不要。(例:2024年度秋学期入学試験の受験者)
⑤職務経歴書(該当者のみ)	不要	<ul style="list-style-type: none"> ○経営戦略研究科所定用紙に本人が記入してください。(手書き・タイピング両方可) ○TAO上にPDFファイルをアップロードしてください。

会計専門職専攻アカウンティングスクール
A方式(書類面接型)入学試験

⑥志望理由書	不要	○経営戦略研究科所定用紙に本人が記入してください。 (手書き・タイピング両方可) ○TAO上にPDFファイルをアップロードしてください。
⑦検定試験等の証明書		○資格・免許の証明書もしくは資格証書・合格証書、その他自己の知識・能力を証明する書類のPDFファイルをTAO上にアップロードしてください。
⑧振込依頼書		○支払い済みの領収書もしくはコンビニエンスストア入学検定料収納証明書のデータをTAO上にアップロードしてください。
⑨戸籍謄本・抄本等 (該当者のみ)		○各種証明書に記載された氏名と現在の氏名が異なる場合は、その繋がりが分かる書類のPDFファイルをTAO上にアップロードしてください。
⑩在留カードのコピー (外国籍の方のみ)		○在留カードの表面と裏面のPDFファイルをTAO上にアップロードしてください。
⑪早期卒業申請書 (該当者のみ)	要	○早期卒業により本研究科への入学を希望している方はご自身の所属大学へ提出された早期卒業申請書の(本人控え可) PDFファイルをTAO上にアップロードしてください。 ○早期卒業申請書の様式はご自身の所属大学学部事務室や教務課などにて入手してください。
⑫推薦書(企業・自治体・指定校推薦入試受験者のみ)		○対象者: 本研究科と提携する企業・自治体及び大学学部から推薦された方 ○経営戦略研究科所定様式をE-mailにより請求してください。 請求先: iba@kwansei.ac.jp ○TAO上にPDFファイルをアップロードしてください。

(4) 入学検定料: 35,000円

入学検定料振込期間

<第1次・10月募集>

2024年9月18日(水)～2024年9月25日(水) **【厳守】**

<第1次・11月募集>

2024年10月30日(水)～2024年11月6日(水) **【厳守】**

<第2次>

2025年1月15日(水)～2025年1月22日(水) **【厳守】**

経営戦略研究科ウェブサイトから「入学検定料振込用紙」をダウンロードし、用紙下部の「振込依頼書」を使って期間内に金融機関の窓口もしくはコンビニエンスストアで納入してください。ゆうちょ銀行・郵便局からの振込みはできません。また、ATM及びインターネットバンキングからの振込みは受け付けません。

(注意事項)

1. 金融機関の窓口からの振込みの場合は、「電信扱」で納入してください。振込用紙に記載の金融機関の本・支店から振り込む場合、手数料は無料です。取扱金融機関の出納印をもって、関西学院の領収とみなします。納入締切日の出納印まで有効です。金融機関により出納日付の取扱いが異なりますので、締切間近に納入される場合には、事前に金融機関にご確認ください。
2. コンビニエンスストア利用の場合は、巻末の「コンビニエンスストアでの入学検定料支払い方法」を参照してください。
3. いったん納入した入学検定料は、いかなる理由があっても返還しません。

6. **選考方法**

書類審査と面接により選考します。

7. **試験日時・試験内容・試験場**

受験票・試験当日の集合場所・面接時間については、試験日1週間前を目処に郵送にてお知らせします。

<第1次>

試験日時	試験内容	配点	試験場
—	書類審査	60点	—
<10月募集> 2024年10月13日（日）	面接	40点	西宮上ヶ原キャンパス
<11月募集> 2024年11月24日（日）			

※面接時間の指定はできません。

<第2次>

試験日時	試験内容	配点	試験場
—	書類審査	60点	—
2025年2月8日（土）	面接	40点	西宮上ヶ原キャンパス

※面接時間の指定はできません。

8. 入学後の「財務会計論文指導」の履修について

会計専門職専攻の合格者のうち、入学後に「財務会計論文指導」の履修を希望される方は、TAO上の「財務会計論文指導の履修を希望しますか」という質問に対し「はい」を選択してください。「いいえ」を選択された場合は、入学後に「財務会計論文指導」を履修することはできません。「はい」を選択された場合には、面接時に「財務会計論文指導」の履修希望理由等を確認させていただきます。その結果、所定の基準に達しないと判断される場合は、入学後、「財務会計論文指導」を履修することはできません。

なお、

- (1) 「財務会計論文指導」の履修可否の判断は、入学試験の合否判定とは関係ありません。
- (2) 入学試験合格者のうち、「財務会計論文指導」の履修を出願時に希望された方には、合格通知発送時に、入学後の「財務会計論文指導」の履修の可否について併せて通知いたします。ここで、「履修可」となった場合でも、入学後に「財務会計論文指導」を履修しないことは可能です。

〔「財務会計論文指導」とは〕

財務会計論文指導とは、財務会計に関する専門的な知識を修得し、専門職学位申請論文を作成するための科目です。「財務会計論文指導」の単位を修得し、専門職学位申請論文審査に合格することにより、税理士試験会計科目免除申請が可能になります。この科目は、春学期に開講される「財務会計論文指導Ⅰ」を履修し、「財務会計論文指導Ⅱ・Ⅲ・Ⅳ」と順次履修する必要があります。また、「財務会計論文指導Ⅳ」まで履修し、専門職学位申請論文を作成する場合、修了するためには48単位の修得に加えて、学位論文審査での合格が必要です。

9. 合格者発表

＜第1次・10月募集＞2024年10月18日（金）13:00

＜第1次・11月募集＞2024年12月6日（金）13:00

＜第2次＞ 2025年2月21日（金）13:00

TAO上に入力された住所・氏名宛に合否通知を速達で郵送するとともに、西宮上ヶ原キャンパス大学院2号館1階掲示板に掲示します。また、合格通知書とは別に、補助的な手段として合格者発表日の13時より、TAOにて合否結果案内のサービスを実施します。確認方法は、別紙「The Admissions Office (TAO) オンライン出願マニュアル」を参照してください。なお、こちらはあくまで補助的な手段です。見間違いを理由とした入学手続期間終了後の入学手続は一切認めません。

（注意事項）

合否に関する電話やE-mail等での問い合わせには一切応じません。
当日に欠席した場合は辞退とみなしますので、結果は通知しません。

入学手続・学費・奨学金などについてはp. 36以降を参照してください。

会計専門職専攻（アカウンティングスクール） B方式（筆記試験型）入学試験

1. アドミッションポリシー

会計専門職専攻（アカウンティングスクール）は、その目標を「建学の精神に基づく高い職業倫理観を持った職業会計人の養成」、「国際的な水準で、世界に貢献し得る職業会計人の養成」としています。こうした目標とともに、国際会計士連盟（International Federation of Accountants：IFAC）の国際教育基準（International Education Standards：IES）が要求する内容を尊重して、グローバルな視野をもって世界に貢献し得る公認会計士等の職業会計人を育成することを使命としています。この目標や使命を達成するために、入学試験では、十分な基礎学力や意欲を備えた者を選抜します。

2. 専攻・募集人員

専攻	入試方法	第1次募集	第2次募集
会計専門職 専攻	A方式（書類面接型）入学試験 （企業・自治体等推薦入試および 提携指定校推薦入試を含む）	（6月募集）5名	10名
		（10月募集）10名	
		（11月募集）10名	
	B方式（筆記試験型）入学試験	10名	—
	計	35名	10名

3. コース・募集人員

専攻	コース	募集人員※
会計専門職 専攻	会計プロフェッションコース	35名
	リカレントコース	15名
	計	50名

※上記は、2025年春学期入学者および2025年秋学期入学者を合わせた人数です。

※入学までに3年以上の実務経験を有する方は、リカレントコースで受験してください。

4. 出願資格

I. 会計プロフェッションコース

次の各項のいずれかに該当する者

（1）2025年3月31日までに①～⑨のいずれかの条件を満たす見込みの者。

- ①大学を卒業した者
- ②大学改革支援・学位授与機構（旧大学評価・学位授与機構）により学士の学位を授与された者
- ③専修学校の専門課程（修業年限が4年以上であることその他の文部科学大臣が定める基準を満たすものに限る。）で文部科学大臣が別に指定するものを文部科学大臣が定める日以後に修了した者
- ④外国において、学校教育における16年の課程を修了した者
- ⑤外国において、学校教育における15年の課程を修了し、所定の単位を優れた成績をもって修得した者と本研究科において認めた者

- ⑥外国の学校が行う通信教育における授業科目を我が国において履修することにより当該外国の学校教育における16年の課程を修了した者
- ⑦我が国において、外国の大学の課程（その修了者が当該外国の学校教育における16年の課程を修了したとされるものに限る。）を有するものとして当該外国の学校教育制度において位置付けられた教育施設であって、文部科学大臣が別に指定するものの当該課程を修了した者
- ⑧外国の大学その他の外国の学校（注1）において、修業年限が3年以上である課程を修了すること（注2）により学士の学位に相当する学位を授与された者（平成28年文部科学省令第19号）
- ⑨文部科学大臣の指定した者（昭和28年文部省告示第5号）

注1 教育研究活動等の総合的な状況について、当該外国の政府又は関係機関の認証を受けた者による評価を受けたもの又はこれに準ずるものとして文部科学大臣が別に指定するものに限ります。

注2 当該外国の学校が行う通信教育における授業科目を我が国において履修することにより当該課程を修了すること及び当該外国の学校教育制度において位置付けられた教育施設であって上記⑦の指定を受けたものにおいて課程を修了することを含みます。

(2) 個別の入学資格審査により、大学卒業と同等以上の学力があると本研究科において認められた者。

II. リカレントコース

次の各項のいずれかに該当する者

(1) 2025年3月31日までに3年以上の実務経験を有し、かつ①～⑨のいずれかの条件を満たす見込みの者。

- ①大学を卒業した者
- ②大学改革支援・学位授与機構（旧大学評価・学位授与機構）により学士の学位を授与された者
- ③専修学校の専門課程（修業年限が4年以上であることその他の文部科学大臣が定める基準を満たすものに限る。）で文部科学大臣が別に指定するものを文部科学大臣が定める日以後に修了した者
- ④外国において、学校教育における16年の課程を修了した者
- ⑤外国において、学校教育における15年の課程を修了し、所定の単位を優れた成績をもって修得した者と本研究科において認められた者
- ⑥外国の学校が行う通信教育における授業科目を我が国において履修することにより当該外国の学校教育における16年の課程を修了した者
- ⑦我が国において、外国の大学の課程（その修了者が当該外国の学校教育における16年の課程を修了したとされるものに限る。）を有するものとして当該外国の学校教育制度において位置付けられた教育施設であって、文部科学大臣が別に指定するものの当該課程を修了した者
- ⑧外国の大学その他の外国の学校（注1）において、修業年限が3年以上である課程を修了すること（注2）により学士の学位に相当する学位を授与された者（平成28年文部科学省令第19号）
- ⑨文部科学大臣の指定した者（昭和28年文部省告示第5号）

注1 教育研究活動等の総合的な状況について、当該外国の政府又は関係機関の認証を受けた者による評価を受けたもの又はこれに準ずるものとして文部科学大臣が別に指定するものに限ります。

注2 当該外国の学校が行う通信教育における授業科目を我が国において履修することにより当該課程を修了すること及び当該外国の学校教育制度において位置付けられた教育施設であって上記⑦の指定を受けたものにおいて課程を修了することを含みます。

- (2) 個別の入学資格審査により、大学卒業と同等以上の学力があると本研究科において認められた者。

(注意事項)

1. 出願資格の有無について疑問がある場合は、出願開始日の1ヶ月前までに必ず本研究科事務室にお問い合わせください。
2. 出願資格(2)により受験を希望される場合は、申請書類を**出願受付開始日の2週間前までに提出**していただく必要がありますので、出願開始日の1ヶ月前までに本研究科事務室にお問い合わせください。
3. 関西学院大学学部の学生で早期卒業見込による受験希望者は、所属学部の内規により早期卒業の条件が定められているので必要事項を確認してください。
4. 海外からの出願をご検討の方は本研究科事務室にお問い合わせください。

【お問い合わせ先】：関西学院大学経営戦略研究科

TEL: (0798) 54-6572

E-mail: iba@kwansei.ac.jp

5. **出願手続**

(1) 出願期間

【オンライン出願】

2024年12月9日(月) 0:00~2024年12月16日(月) 15:00まで

【必要書類の郵送】

2024年12月9日(月) ~2024年12月16日(月) **【締切日当日の消印有効】**

(2) 出願方法

【オンライン出願】

オンライン出願システム(The Admissions Office (TAO))を利用して出願してください。<https://iba.kwansei.ac.jp/as/admission/application/>
詳細は、別紙「The Admissions Office (TAO)オンライン出願マニュアル」をご覧ください。

※必ず事前に「出願に関する共通事項(p.3)」をご確認ください。

※出願期間を過ぎての受付は一切できませんので、ご注意ください。

【必要書類の郵送】

市販の角2サイズの封筒(本研究科ウェブサイトより送付用封筒サンプルをダウンロードし、封筒に貼付してください)に必要書類を封入し、出願者氏名・住所を明記した上で、**経営戦略研究科事務室へ簡易書留速達**で郵送してください。

経営戦略研究科事務室 〒662-8501 兵庫県西宮市上ヶ原一番町1番155号

(3) 出願書類

出願に関する所定用紙については、本研究科のウェブサイトからダウンロードしてください。
<https://iba.kwansei.ac.jp/as/admission/application/>

※成績証明書・卒業(見込)証明書は、日本語もしくは英語表記のものを入手の上、提出してください。日本語もしくは英語表記での提出が困難な場合は証明書原本に英訳を添付してください。英訳を添付する場合は、大使館などで翻訳公証を受けてください。大使館などの翻訳公証を提出できない場合は、出身学校や翻訳会社等が作成した英訳をつけ、原本と訳文の内容が相違ないという翻訳証明(公印付のもの)と合わせて提出してください。

書類	原本郵送	備考
①入学願書（志願者情報）	不要	<p>○TAO 上に必要事項を入力し、指定されたファイルをアップロードしてください。</p> <p>○写真データは縦:横 4:3 の比率のものをご用意ください。正面上半身・脱帽・背景無地、出願前1ヶ月以内に撮影したものをご用意ください。また、画像ファイルの形式はJPGのみアップロード可能です。</p> <p>○受験者への合否通知は、TAO上に入力された住所宛に送付します。</p>
②成績証明書		<p>○出身大学（および大学院）にて作成（大学院修了者は大学と大学院両方のものが必要です）したものを提出してください。</p> <p>○大学に編入学した場合、編入前の大学の成績証明書についてもご提出ください。</p> <p>○TAO上にPDFファイルをアップロードしてください。</p> <p>※2024年度内に会計専門職専攻の入学試験を再受験する場合、原本の再提出は不要。（例：2024年度秋学期入学試験の受験者）</p>
③卒業（見込）証明書	要	<p>○出身大学（および大学院）にて作成（大学院修了者は大学と大学院両方のものが必要です）したものを提出してください。ただし成績証明書に卒業（見込）年月日の記載があれば提出不要です。</p> <p>○大学改革支援・学位授与機構（旧大学評価・学位授与機構）から学位を授与された者は、学位授与証明書を提出してください。</p> <p>○TAO上にPDFファイルをアップロードしてください。</p> <p>※2024年度内に会計専門職専攻の入学試験を再受験する場合、原本の再提出は不要。（例：2024年度秋学期入学試験の受験者）</p>
④学士学位証明書 （日本の大学以外の大学卒業者のみ）		<p>○日本の大学以外の大学を卒業し、卒業（見込）証明書に学士学位が授与されている旨の記載がない場合はTAO上に学士学位証明書のPDFファイルをアップロードしてください。</p> <p>※2024年度内に会計専門職専攻の入学試験を再受験する場合、原本の再提出は不要。（例：2024年度秋学期入学試験の受験者）</p>
⑤職務経歴書 （該当者のみ）		<p>○経営戦略研究科所定用紙に本人が記入してください。（手書き・タイピング両方可）</p> <p>○TAO上にPDFファイルをアップロードしてください。</p>
⑥志望理由書		<p>○経営戦略研究科所定用紙に本人が記入してください。（手書き・タイピング両方可）</p> <p>○TAO上にPDFファイルをアップロードしてください。</p>
⑦検定試験等の証明書	不要	<p>○資格・免許の証明書もしくは資格証書・合格証書、その他自己の知識・能力を証明する書類のPDFファイルをTAO上にアップロードしてください。</p>
⑧振込依頼書		<p>○支払い済みの領収書もしくはコンビニエンスストア入学検定料収納証明書のデータをTAO上にアップロードしてください。</p>
⑨戸籍謄本・抄本等 （該当者のみ）		<p>○各種証明書に記載された氏名と現在の氏名が異なる場合は、その繋がりが分かる書類のPDFファイルをTAO上にアップロードしてください。</p>
⑩在留カードのコピー （外国籍の方のみ）		<p>○在留カードの表面と裏面のPDFファイルをTAO上にアップロードしてください。</p>

⑪早期卒業申請書 (該当者のみ)	要	<p>○早期卒業により本研究科への入学を希望している方はご自身の所属大学へ提出された早期卒業申請書の(本人控え可) PDF ファイルをTA0上にアップロードしてください。</p> <p>○早期卒業申請書の様式は所属大学学部事務室や教務課などにて入手してください。</p>
---------------------	---	---

(4) 入学検定料 : 35,000円

入学検定料振込期間

2024年12月9日(月) ~ 2024年12月16日(月) 【厳守】

経営戦略研究科ウェブサイトから「入学検定料振込用紙」をダウンロードし、用紙下部の「振込依頼書」を使って期間内に金融機関の窓口もしくはコンビニエンスストアで納入してください。ゆうちょ銀行・郵便局からの振込みはできません。また、ATM及びインターネットバンキングからの振込みは受け付けません。

(注意事項)

1. 金融機関の窓口からの振込みの場合は、「電信扱」で納入してください。振込用紙に記載の金融機関の本・支店から振り込む場合、手数料は無料です。取扱金融機関の出納印をもって、関西学院の領収とみなします。納入締切日の出納印まで有効です。金融機関により出納日付の取扱いが異なりますので、締切間近に納入される場合には、事前に金融機関にご確認ください。
2. コンビニエンスストア利用の場合は、巻末の「コンビニエンスストアでの入学検定料支払い方法」を参照してください。
3. いったん納入した入学検定料は、いかなる理由があっても返還しません。

6. 選考方法

書類審査、筆記試験、面接により選考します。

7. 試験日時・試験内容・試験場

受験票及び試験当日の集合場所については、試験日1週間前を目処に郵送にてお知らせします。

試験日時	試験内容	配点	試験場
—	書類審査	10点	—
2025年1月12日(日) 10:00~11:40	筆記試験 (財務会計、管理会計) *財務会計に簿記を含み、 管理会計に原価計算を含む	80点	西宮上ヶ原キャンパス
2025年1月12日(日) 13:00~ (面接時間は筆記試験終了時にお知らせします)	面接	10点	西宮上ヶ原キャンパス

※計算専用の電卓(通信機能をもたないもの)を持参してください。また、電卓、筆記用具の貸し出しは行いません。

8. 入学後の「財務会計論文指導」の履修について

会計専門職専攻の合格者のうち、入学後に「財務会計論文指導」の履修を希望される方は、TAO上の「財務会計論文指導の履修を希望しますか」という質問に対し「はい」を選択してください。「いいえ」を選択された場合は、入学後に「財務会計論文指導」を履修することはできません。「はい」を選択された場合には、面接時に「財務会計論文指導」の履修希望理由等を確認させていただきます。その結果、所定の基準に達しないと判断される場合は、入学後、「財務会計論文指導」を履修することはできません。

なお、

- (1) 「財務会計論文指導」の履修可否の判断は、入学試験の合否判定とは関係ありません。
- (2) 入学試験合格者のうち、「財務会計論文指導」の履修を出願時に希望された方には、合格通知発送時に、入学後の「財務会計論文指導」の履修の可否について併せて通知いたします。ここで、「履修可」となった場合でも、入学後に「財務会計論文指導」を履修しないことは可能です。

〔「財務会計論文指導」とは〕

財務会計論文指導とは、財務会計に関する専門的な知識を修得し、専門職学位申請論文を作成するための科目です。「財務会計論文指導」の単位を修得し、専門職学位申請論文審査に合格することにより、税理士試験会計科目免除申請が可能になります。この科目は、春学期に開講される「財務会計論文指導Ⅰ」を履修し、「財務会計論文指導Ⅱ・Ⅲ・Ⅳ」と順次履修する必要があります。また、「財務会計論文指導Ⅳ」まで履修し、専門職学位申請論文を作成する場合、修了するためには48単位の修得に加えて、学位論文審査での合格が必要です。

9. 合格者発表

2025年1月17日（金）13:00

TAO上に入力された住所・氏名宛に合否通知を速達で郵送するとともに、西宮上ヶ原キャンパス大学院2号館1階掲示板に掲示します。また、合格通知書とは別に、補助的な手段として合格者発表日の13時より、TAOにて合否結果案内のサービスを実施します。確認方法は、別紙「The Admissions Office (TAO) オンライン出願マニュアル」を参照してください。なお、こちらはあくまで補助的な手段です。見間違いを理由とした入学手続期間終了後の入学手続は一切認めません。

(注意事項)

合否に関する電話やE-mail等での問い合わせには一切応じません。
当日に欠席した場合は辞退とみなしますので、結果は通知しません。

入学手続・学費・奨学金などについてはp. 36以降を参照してください。

共通事項

1. 入学手続

合格者は、所定の期間内に入学手続Ⅰ（入学申込金の納入）および入学手続Ⅱ（学費・その他の諸費の納入、入学手続書類等の提出）を完了し、入学式に出席してください。所定の期日までに入学手続きを完了しない場合は、入学の意思がないものとみなし、入学許可を取り消します。

(1) 入学手続Ⅰ<入学申込金の納入>

専攻・コース	第1次	第2次
経営戦略専攻（ビジネススクール） 企業経営戦略コース入学試験合格者	2024年12月6日（金） ～12月13日（金）	2025年2月21日（金） ～2月28日（金）
経営戦略専攻（ビジネススクール） 中小企業診断士養成プログラム 入学試験合格者	2024年12月13日（金） ～12月20日（金）	
経営戦略専攻（ビジネススクール） 国際経営コースA方式（国内型） 入学試験合格者	2024年12月6日（金） ～12月13日（金）	
会計専門職専攻（アカウンティング スクール）A方式（書類面接型） 10月募集入学試験合格者	2024年10月18日（金） ～10月25日（金）	
会計専門職専攻（アカウンティング スクール）A方式（書類面接型） 11月募集入学試験合格者	2024年12月6日（金） ～12月13日（金）	
会計専門職専攻（アカウンティング スクール）B方式（筆記試験型） 入学試験合格者	2025年1月17日（金） ～1月24日（金）	

金額：200,000円

納入方法：①同封の振込依頼書を用いて、金融機関の窓口からの「電信扱」による振込によって納入してください。ゆうちょ銀行・郵便局からの振込はできません。また、ATM及びインターネットバンキングによる振込は受け付けません。

②取扱金融機関の出納印をもって、関西学院の領収とみなします。納入締切日の出納印まで有効です。なお、金融機関により出納日付の取扱いが異なりますので、締切間近に納入される場合は、事前に金融機関にご確認ください。

③「振込依頼書」に記載の金融機関の本・支店から振り込む場合、手数料は不要です。

④関西学院大学の学部あるいは大学院博士課程前期課程または修士課程から、経営戦略研究科に入学した者の入学金は、卒業（修了）後、年数に関わらず半額が免除されます。

⑤いったん納入された入学申込金は、いかなる理由があっても返還しません。

※詳細は、合格通知書に同封される入学手続書類をお読みください。

(2) 入学手続Ⅱ〈学費・その他の諸費の納入および入学手続書類等の提出〉

次の①②を完了してください。「入学手続Ⅱのご案内」は、第1次入学試験合格者で入学手続Ⅰを完了した者へは2025年2月下旬頃、第2次入学試験合格者へは合格通知時に送付します。

①学費・その他の諸費の納入

入学手続Ⅰ同様、所定の振込依頼書を用いて銀行等の金融機関の窓口で納入してください（郵便局・ゆうちょ銀行は不可）。納入方法は上記「(1) 入学手続Ⅰ」と同様です。なお、納入締切は次のとおりです。

納入締切：2025年3月14日（金）まで
金融機関振込（郵便局・ゆうちょ銀行は不可）

②書類の提出

次の書類を、**2025年3月14日（金）午前9時**までに、経営戦略研究科事務室に提出してください。郵送する場合は期間内に必着するように簡易書留速達もしくは、レターパックプラスにて郵送してください。

イ。「住民票記載事項証明書」

市区町村発行。本学に入学する方の氏名・住所・生年月日・性別の記載のあるもの。「住民票の写し（市区町村発行の原本）」でも可。マイナンバーの記載がないもの。

※外国籍の方は、上記に加えて国籍（地域）・在留資格・在留期間・在留期間等の満了日が記載されていること。また、入学によって在留資格を変更する場合は、経営戦略研究科事務室に申し出てください。

ロ. その他（「入学手続のご案内」に記載されている提出書類）

(3) 2025年度春学期入学式

2025年4月1日（火）西宮上ヶ原キャンパス（予定）

(4) 注意事項

1. 入学手続期間（ⅠおよびⅡ）内に所定の手続きを完了しない場合は、入学の意思がないものとみなし、入学許可を取り消します。
2. いったん納入した入学申込金または入学金、および提出書類は返還しません。
3. 入学手続Ⅰの期間内に納入した入学申込金（入学金と同額）は、学費・その他の諸費の納入と同時に入学金として取り扱います。
4. いったん納入した入学金以外の学費・その他の諸費は、2025年3月31日（月）までに所定の手続きをすれば返還請求ができます。
詳細は、「入学手続Ⅱのご案内」（2025年2月下旬送付予定）をご参照ください。
5. 「入学手続Ⅰ」完了後、「入学手続Ⅱ」までの間に住所等の連絡先に変更が生じた場合は、速やかに経営戦略研究科事務室までご連絡ください。
6. 経営戦略研究科事務室（西宮上ヶ原キャンパス）の事務取扱時間は次のとおりです。
 - ◆平日 8:50～11:30 12:30～16:50
 - ◆8月1日～9月10日
平日 9:00～11:30 12:30～16:00

*以下の日程は閉室

土曜日・日曜日・祝日

2024年8月13日(火)～8月21日(水)

2024年12月24日(火)午後～2025年1月5日(日)

2025年2月1日(土)～2月7日(金)

2. **学 費**

2025年度入学生の学費は下記のとおりです。

経営戦略専攻（ビジネススクール）企業経営戦略コース

(単位：円)

	第1学期（入学時）	第2学期
入 学 金	200,000	-
授 業 料	385,000	385,000
教育充実費	112,500	112,500
合 計	697,500	497,500

経営戦略専攻（ビジネススクール）中小企業診断士養成プログラム

(単位：円)

	第1学期（入学時）	第2学期
入 学 金	200,000	-
授 業 料	385,000	385,000
教育充実費	112,500	112,500
実験実習費	150,000	150,000
合 計	847,500	647,500

経営戦略専攻（ビジネススクール）国際経営コース

(単位：円)

	第1学期（入学時）	第2学期
入 学 金	200,000	-
授 業 料	720,000	720,000
教育充実費	112,500	112,500
合 計	1,032,500	832,500

会計専門職専攻（アカウンティングスクール）

(単位：円)

	第1学期（入学時）	第2学期
入 学 金	200,000	-
授 業 料	570,000	570,000
教育充実費	112,500	112,500
合 計	882,500	682,500

(注意事項)

1. 上記の他に同窓会入会金(入学時のみ。関西学院大学出身者については徴収しません)、研究雑誌費、IBA 研究フォーラム入会金(入学時のみ)、その他を必要とします。
※IBA 研究フォーラムは、経営戦略研究科の教員・学生・修了生の研究交流を推進することを目的とした団体です。
2. 学費・その他の諸費は次の2期に分けて納入するものとします。
春学期(4月1日～9月19日)納入期限5月19日(初年度は入学手続期間に納入)
秋学期(9月20日～3月31日)納入期限11月9日(10月中旬に納入用紙を郵送します)
3. 入学時において明らかに2年を越えて修学せざるを得ないことが判明している方は、特例として、授業料を履修単位数に応じて納入することができます(経営戦略専攻 国際経営コースを除く)。希望者は経営戦略研究科事務室に問い合わせてください。なお、入学時に決定した学費の納入方式については修了時まで変更することはできません。

3. 奨学金

(1) ベーツ支給奨学金（給付型奨学金）

- ・対象：全入学試験において優秀な成績を収めた者（外国人留学生を除く）。
- ・金額：下表のとおり（予定）

※該当者には別途通知します。

経営戦略専攻 (注)	企業経営戦略コース	年額で授業料及び教育充実費の1/3相当額を2年間支給。 [2025年度入学生の採用枠数：14名程度（予定）]
	中小企業診断士養成プログラム	年額で授業料、実験実習費及び教育充実費の1/3相当額を2年間支給。 [2025年度入学生の採用枠数：3名程度（予定）]
	国際経営コース	年額で授業料及び教育充実費の2/3相当額を2年間支給。 [2025年度入学生の採用枠数：2名程度（予定）]
会計専門職専攻		(a) 年額で授業料及び教育充実費の1/3相当額を2年間支給。 [2025年度入学生の採用枠数：11名程度（予定）] (b) 出願時において「公認会計士試験」(短答式)に合格している者は、年額で授業料・教育充実費の2/3相当額を2年間支給。

注：企業・自治体等推薦入試（本研究科と提携する企業や自治体から推薦された方を対象とする入学試験）の合格者は対象外です。

(2) 日本学生支援機構奨学金（貸与型奨学金）

- ・金額：第一種奨学金（無利子）の貸与月額が50,000円、88,000円から選択、第二種奨学金（有利子）は50,000円、80,000円、100,000円、130,000円、150,000円から選択。

※出願資格・貸与月額・貸与期間・返還等の詳細は、学生課にお問い合わせください。

(3) 私費外国人留学生授業料減免

- ・対象：私費外国人留学生（在留資格「留学」を有する者）で一定の条件を満たす者。
- ・減免額：授業料の3割程度

※入学後に申請手続を行う必要があります。

(4) 外国人留学生奨学金（給付型奨学金）

- ・対象：「特別永住者」、「永住者」、「永住者の配偶者等」、「日本人の配偶者等」以外の在留資格を持つ者で、一定の条件を満たす者。

・金額：

【入学前予約採用】

授業料の50%相当額（入学前に通知のあった学生が対象。入学初年度のみ適用）

[2025年度入学生の採用枠数：外国人留学生の合格者の約4割程度（予定）]

※入学後に申請手続を行う必要があります。

【入学後採用】

授業料の35%相当額

[2025年度入学生の採用枠数：2年生と入学前予約採用に採用されなかった1年生の全体数の6割程度]

(5) その他

学外の各種奨学金、提携教育ローンおよび本学の利子補給奨学金などの制度も利用できます。詳細は、学生課（外国人留学生は国際教育・協力センター）にお問い合わせください。

(注意事項)

1. 年間採用予定人数は秋学期入学生を含みます。
2. 「ベーツ支給奨学金」、「外国人留学生奨学金（入学前予約採用）」採用者には入学前に採用通知を送付しますので、手続き方法等の詳細をご確認ください。ただし、入学しない場合や所定の期間に手続きが完了しない場合には奨学金を給付しません。
3. 入学時に「外国人留学生授業料減免」「外国人留学生奨学金（入学前予約採用）」に採用された場合も、入学手続き時には入学金と半期分の学費を納入する必要があります。
4. 各奨学金及び私費外国人留学生授業料減免は、在学年数が標準修業年限を超えた者には支給しません。
5. 「ベーツ支給奨学金」は1年次の学業成績を基準に審査を行い、学業成績が不振等の場合は、2年次に奨学金額の減額または支給停止となることがあります。

4. 教育訓練給付制度（専門実践教育訓練給付）

関西学院大学専門職大学院経営戦略研究科企業経営戦略コース（中小企業診断士養成プログラムは除く）は、2024年4月～2027年3月まで厚生労働大臣より専門実践教育訓練講座として指定されています。教育訓練給付制度（専門実践教育訓練給付）による給付金（2年間で最大112万円）を受給することができます。

また、会計専門職専攻は2023年4月～2026年3月まで、中小企業診断士養成プログラムは2022年4月～2025年3月まで厚生労働大臣より一般教育訓練講座として指定されています。受給資格がある場合は、修了時に一般教育訓練給付金として最大10万円を受給することができます。

A. (1) 教育訓練給付金制度とは

労働者や離職者が、自ら費用を負担して、厚生労働大臣が指定する教育訓練講座を受講し修了した場合、本人がその教育訓練施設に支払った経費の一部を支給する雇用保険の給付制度です（厚生労働省ウェブサイトより）。詳細については厚生労働省ウェブサイトで確認してください。

(2) 教育訓練給付金支給申請手続

① 一般教育訓練の教育訓練給付金（会計専門職専攻および中小企業診断士養成プログラムが対象）

一般教育訓練給付金に関する手続きについては、全て入学後に行うことになります。入学後に詳細をご案内いたします。

② 専門実践教育訓練の教育訓練給付金（経営戦略専攻企業経営戦略コースのみ対象）

「専門実践教育訓練の教育訓練給付金」の受給を希望する場合は、訓練対応キャリアコンサルタントによる訓練前キャリアコンサルティングを受け、「ジョブ・カード」を入手の上、受講開始日の2週間前までに受講者の住所を管轄するハローワークにおいて、手続きを行う必要があります。詳細については、ハローワークのホームページをご参照ください。なお、企業経営戦略コース **2025年4月入学生の場合、「受講開始日の2週間前」とは、2025年3月18日（火）です。**ハローワークの窓口取扱時間については、各自で事前にご確認ください。

また、ハローワークでの入学前手続きの際に提出を求められる「教育訓練給付金および教育訓練支援給付金受給資格確認票」（用紙はハローワークで配付）に記載する本研究科に関する情報は次のとおりです。

入学前手続き時に必要となる本学の情報

指定番号：	2810017-1510011-5
教育訓練施設の名称：	関西学院大学大学院
教育訓練講座名：	経営戦略研究科経営戦略専攻企業経営戦略コース（専門職学位課程）
受講開始予定年月日：	令和7年4月1日
受講修了予定年月日：	令和9年3月31日

B. 受給までの流れと入学金・授業料等の納入

専門実践教育訓練を受講中は、受講開始日から6か月ごとの期間（支給単位期間）の末日から起算して1か月以内に受講者がハローワークで支給申請手続きを行う必要があります（修了時は、修了日の翌日から起算して1か月以内）。各支給申請手続き後、受講者が指定する銀行口座に給付金が振り込まれます。

入学金や授業料等については、全額を、所定の期日までに関西学院大学に一旦納入していただく必要がありますのでご注意ください。

C. 企業経営戦略コース 専門実践教育訓練の教育訓練給付金

企業経営戦略コース受講生が「専門実践教育訓練の教育訓練給付金」を受給する場合、概ね給付額は以下のとおりです。

なお、「専門実践教育訓練の教育訓練給付金」の対象は、入学金、授業料のみです。教育充実費（学期毎に112,500円）、研究雑誌費（年額4,000円）、同窓会入会金（入学時のみ2,000円）、IBA研究フォーラム入会金（入学時のみ10,000円）は対象となりません。（※金額は、全て2024年度実績）

【教育訓練給付金】※金額は全て、2024年7月現在で試算したものです。

（単位：円）

	1年次		2年次		合計
	第1学期	第2学期	第3学期	第4学期	
入 学 金	200,000	-	-	-	200,000
授 業 料	385,000	385,000	385,000	385,000	1,540,000
合計 ②	585,000	385,000	385,000	385,000	②1,740,000
給付金額 (②の50%)	292,500	107,500※	192,500	192,500	① 785,000

※1年間の支給上限が400,000円であるため。

修了時点で雇用保険の被保険者である場合、または修了後1年以内に被保険者となった場合の給付額

①785,000円	+	②×20%の追加支給 335,000円 (①と合計して上限112万円まで)	=	合計額 1,120,000円
-----------	---	--	---	-------------------

(注意事項)

- ①給付型の奨学金を受給する場合は、授業料等から奨学金額を差し引いた金額により教育訓練給付金額が計算されますので、ご注意ください。
- ②2年間で修了することができないと判断した時点で給付金は打ち切りとなります。

D. 受講認定基準

6か月毎にハローワークで「専門実践教育訓練の教育訓練給付金」申請手続きを行うためには、経営戦略研究科が発行する「受講証明書」（修了時は「専門実践教育訓練修了証明書」）が必要です。この証明書は、2025年4月入学生に適用される受講認定基準を満たす方のみ発行します。予定している受講認定基準は次のとおりです。

- ①各学期の修得単位数が4単位以上あること（単位認定分を除く）。
- ②各学期終了時の累計修得単位数（単位認定分も含む）が以下を満たしていること。

1年次		2年次	
第1学期終了時	第2学期終了時	第3学期終了時	第4学期終了時
6単位	18単位	30単位	44単位

- ③ 第3学期終了時には「課題研究」を履修するための条件（先修条件）を満たしていること。なお、「専門実践教育訓練修了証明書」を発行するには、2年次の第4学期末までに修了要件を満たしていることが必要です。

5. 志願者の個人情報保護の取扱いについて

関西学院大学では「個人情報の保護に関する法律」に基づき、出願に際して志願者から提供された個人情報については、志願者への連絡や入学準備、入学試験データとして利用し、安全管理のために必要な措置を講じています。なお、出願時に志願者から提供された個人情報は、関西学院大学に入学された後、入学者データとして利用いたします。

また、関西学院大学への入学に際しては、下記の団体が、会員への案内、機関誌送付を目的として、合格者データおよび入学後に教育・研究のために使用するデータから、学生の氏名・住所・電話番号を関西学院大学と共同で利用いたします。なお、下記の団体についても個人情報の取扱いについては、関西学院大学と同様の安全管理措置を講じています。

「関西学院大学」と合格者の個人情報を共同して利用する団体

「関西学院同窓会」	同窓・学生の親睦団体であり、入学者に学生会員となっております。
-----------	---------------------------------

○経営戦略研究科入試結果について

過去の経営戦略研究科の入試結果については、本研究科 Web サイトで公開しています。
(<https://iba.kwansei.ac.jp/admission/>)

○過去の入試問題について

過去の入試問題については、入試の内容に応じてウェブサイトからご覧いただくことができます。
(<https://iba.kwansei.ac.jp/admission/>)

ご質問等は必要に応じて、電話・電子メールでお問い合わせください。

関西学院大学経営戦略研究科
〒662-8501 兵庫県西宮市上ヶ原一番町1番155号
TEL : 0798-54-6572 / FAX: 0798-54-6581
E-mail : iba@kwansei.ac.jp

大学コード表

入学試験願書における志願票の出身学校記入欄に該当の下記4桁コードを記入してください。

(注意事項) 個別の入学資格審査を受けた方、外国の大学(大学院)を卒業(修了)された方等もコードの入力が必要ですので p. 49、pp. 54-55のその他をご覧ください。

● 国立大学

愛知教育大学	4059
秋田大学	4012
旭川医科大学	4006
茨城大学	4015
岩手大学	4009
宇都宮大学	4019
愛媛大学	4088
大分大学	4099
大阪大学	4068
大阪教育大学	4070
岡山大学	4081
小樽商科大学	4004
お茶の水女子大学	4034
帯広畜産大学	4005
香川大学	4086
鹿児島大学	4103
金沢大学	4047
鹿屋体育大学	4104
北見工業大学	4007
岐阜大学	4055
九州大学	4092
九州工業大学	4094
京都大学	4065
京都教育大学	4066
京都工芸繊維大学	4067
熊本大学	4098
群馬大学	4020
高知大学	4089
神戸大学	4071
埼玉大学	4021
佐賀大学	4095
滋賀大学	4063
滋賀医科大学	4064
静岡大学	4056
島根大学	4079
上越教育大学	4043
信州大学	4054
千葉大学	4022
筑波大学	4016

筑波技術大学	4018
電気通信大学	4035
東京大学	4024
東京医科歯科大学	4025
東京外国語大学	4026
東京海洋大学	4038
東京学芸大学	4027
東京芸術大学	4029
東京工業大学	4031
東京農工大学	4028
東北大学	4010
徳島大学	4084
鳥取大学	4078
富山大学	4046
豊橋技術科学大学	4061
長岡技術科学大学	4042
長崎大学	4097
名古屋大学	4058
名古屋工業大学	4060
奈良教育大学	4074
奈良女子大学	4075
鳴門教育大学	4085
新潟大学	4041
浜松医科大学	4057
一橋大学	4036
兵庫教育大学	4073
弘前大学	4008
広島大学	4082
福井大学	4049
福岡教育大学	4091
福島大学	4014
北海道大学	4001
北海道教育大学	4002
三重大学	4062
宮城教育大学	4011
宮崎大学	4101
室蘭工業大学	4003
山形大学	4013
山口大学	4083
山梨大学	4053
山梨医科大学	4052

横浜国立大学	4039
琉球大学	4105
和歌山大学	4077

● 公立大学

愛知県立大学	5091
愛知県立芸術大学	5044
会津大学	5014
青森県立保健大学	5007
青森公立大学	5006
秋田県立大学	5010
秋田公立美術大学	4106
石川県立看護大学	5031
石川県立大学	5032
茨城県立医療大学	5015
岩手県立大学	5008
叡啓大学	1115
愛媛県立医療技術大学	5075
大分県立看護科学大学	5084
大阪公立大学	6631
岡山県立大学	5066
沖縄県立看護大学	5088
沖縄県立芸術大学	5087
尾道市立大学	5071
香川県立保健医療大学	5074
神奈川県立保健福祉大学	5027
金沢美術工芸大学	5030
北九州市立大学	5077
岐阜県立看護大学	5039
岐阜薬科大学	5038
九州歯科大学	5078
京都市立芸術大学	5049
京都府立大学	5050
京都府立医科大学	5051
釧路公立大学	5002
熊本県立大学	5083
群馬県立県民健康科学大学	5019
群馬県立女子大学	5017
県立広島大学	5067
高知県立大学	5076
神戸市外国語大学	5056

活水女子大学	6560	京都芸術大学	6392	國學院大學	6144
神奈川大学	6248	京都光華女子大学	6380	国際大学	6271
神奈川工科大学	6260	京都産業大学	6377	国際医療福祉大学	6065
神奈川歯科大学	6249	京都女子大学	6378	国際基督教大学	6145
金沢医科大学	6286	京都精華大学	6390	国際武道大学	6113
金沢学院大学	6290	京都先端科学大学	6376	国士舘大学	6146
金沢工業大学	6288	京都橘大学	6382	こども教育宝仙大学	6591
金沢星稜大学	6287	京都ノートルダム女子大学	6385	駒澤大学	6147
鎌倉女子大学	6251	京都美術工芸大学	4114	駒澤女子大学	6226
亀田医療大学	4110	京都文教大学	6393	埼玉医科大学	6079
川崎医科大学	6491	京都薬科大学	6379	埼玉学園大学	6098
川崎医療福祉大学	6497	共立女子大学	6138	埼玉工業大学	6087
川村学園女子大学	6118	杏林大学	6140	嵯峨美術大学	6396
関西大学	6415	近畿大学	6418	相模女子大学	6253
関西医科大学	6416	金城大学	6291	作新学院大学	6064
関西医療大学	6437	金城学院大学	6328	札幌大学	6002
関西外国語大学	6417	国立音楽大学	6141	札幌大谷大学	6025
関西看護医療大学	6478	熊本学園大学	6567	札幌学院大学	6003
関西国際大学	6473	熊本保健科学大学	6572	札幌国際大学	6016
関西福祉大学	6472	倉敷芸術科学大学	6499	札幌保健医療大学	4107
関西福祉科学大学	6429	くらしき作陽大学	6492	産業医科大学	6548
関西学院大学	6451	久留米大学	6536	産業能率大学	6261
環太平洋大学	6502	久留米工業大学	6547	山陽学園大学	6498
神田外語大学	6114	群馬医療福祉大学	6074	至学館大学	6332
関東学院大学	6250	群馬パーパス大学	6076	志学館大学	6582
関東学園大学	6069	敬愛大学	6106	滋慶医療科学大学	6605
畿央大学	6486	慶應義塾大学	6142	四国学院大学	6527
北里大学	6137	恵泉女学園大学	6222	四国大学	6525
吉備国際大学	6496	敬和学園大学	6273	四條畷学園大学	6443
岐阜医療科学大学	6311	健康科学大学	6298	静岡英和学院大学	6319
岐阜協立大学	6304	工学院大学	6143	静岡産業大学	6316
岐阜女子大学	6306	皇学館大学	6364	静岡福祉大学	6320
岐阜聖徳学園大学	6307	甲子園大学	6452	静岡理工科大学	6314
九州栄養福祉大学	6554	高知学園大学	6625	至誠館大学	6610
九州看護福祉大学	6570	甲南大学	6453	自治医科大学	6061
九州共立大学	6533	甲南女子大学	6454	実践女子大学	6148
九州国際大学	6546	神戸医療未来大学	6475	四天王寺大学	6419
九州産業大学	6534	神戸海星女子学院大学	6455	芝浦工業大学	6149
九州情報大学	6552	神戸学院大学	6456	柴田学園大学	2013
九州女子大学	6535	神戸芸術工科大学	6470	就実大学	6495
九州保健福祉大学	6579	神戸国際大学	6466	秀明大学	6117
九州ルーテル学院大学	6569	神戸松蔭女子学院大学	6460	十文字学園女子大学	6092
共愛学園前橋国際大学	6070	神戸女学院大学	6457	淑徳大学	6105
共栄大学	6097	神戸女子大学	6458	種智院大学	6381
京都医療科学大学	6398	神戸親和大学	6461	純真学園大学	6604
京都外国語大学	6375	神戸薬科大学	6459	順天堂大学	6150
京都華頂大学	6601	高野山大学	6487	松蔭大学	6265
京都看護大学	4121	郡山女子大学	6050	尚綱大学	6568

尚網学院大学	6045	仙台白百合女子大学	6043	田園調布学園大学	6266
湘南医療大学	6607	千里金蘭大学	6438	天使大学	6022
湘南鎌倉医療大学	6621	相愛大学	6420	天理医療大学	4116
城西大学	6080	創価大学	6164	天理大学	6483
城西国際大学	6123	崇城大学	6566	東亜大学	6519
上智大学	6151	園田学園女子大学	6463	桐蔭横浜大学	6263
湘南工科大学	6252	第一経済大学	6538	東海大学	6174
尚美学園大学	6095	第一工科大学	2296	東海学院大学	6308
上武大学	6068	第一薬科大学	6539	東海学園大学	6351
情報経営イノベーション専門職大学	6628	大学院大学至善館	6620	東京有明医療大学	6592
昭和大学	6152	大正大学	6165	東京医科大学	6175
昭和音楽大学	6262	太成学院大学	6430	東京医療学院大学	4111
昭和女子大学	6153	大同大学	6330	東京医療保健大学	6237
昭和薬科大学	6154	大東文化大学	6166	東京音楽大学	6176
女子栄養大学	6086	高岡法科大学	6283	東京家政大学	6177
女子美術大学	6155	高崎健康福祉大学	6072	東京家政学院大学	6178
白梅学園大学	6236	高崎商科大学	6073	東京基督教大学	6120
白百合女子大学	6156	高千穂大学	6167	東京経済大学	6179
仁愛大学	6293	高松大学	6528	東京工科大学	6220
杉野服飾大学	6157	宝塚大学	6467	東京工芸大学	6257
椋山女学園大学	6329	宝塚医療大学	6603	東京国際工科専門職大学	6623
鈴鹿医療科学大学	6367	拓殖大学	6168	東京国際大学	6078
鈴鹿大学	6368	玉川大学	6169	東京歯科大学	6112
駿河台大学	6088	多摩大学	6223	東京慈恵会医科大学	6180
成安造形大学	6370	多摩美術大学	6170	東京純心大学	6228
聖学院大学	6089	筑紫女学園大学	6549	東京情報大学	6119
聖カタリナ大学	6530	千葉科学大学	6129	東京女子大学	6181
成蹊大学	6158	千葉経済大学	6116	東京女子医科大学	6182
星槎大学	6024	千葉工業大学	6107	東京女子体育大学	6183
星城大学	6360	千葉商科大学	6108	東京神学大学	6184
成城大学	6159	中央大学	6171	東京聖栄大学	6238
聖心女子大学	6160	中央学院大学	6109	東京成徳大学	6125
清泉女学院大学	6303	中京大学	6331	東京造形大学	6185
清泉女子大学	6161	中京学院大学	6309	東京通信大学	6617
聖泉大学	6371	中国学園大学	6501	東京電機大学	6186
聖徳大学	6121	中部大学	6333	東京都市大学	6207
西南学院大学	6537	中部学院大学	6310	東京農業大学	6187
西南女学院大学	6551	鎮西学院大学	2514	東京福祉大学	6071
西武文理大学	6094	筑波学院大学	6059	東京富士大学	6232
聖マリア学院大学	6557	つくば国際大学	6058	東京保健医療専門職大学	6627
聖マリアンナ医科大学	6254	津田塾大学	6172	東京未来大学	6245
聖隷クリストファー大学	6315	鶴見大学	6256	東京薬科大学	6188
聖路加国際大学	6162	帝京大学	6173	東京理科大学	6189
清和大学	6126	帝京科学大学	6296	同志社大学	6383
摂南大学	6426	帝京平成大学	6115	同志社女子大学	6384
専修大学	6163	デジタルハリウッド大学	6235	道都大学	6014
洗足学園音楽大学	6255	帝塚山大学	6482	東都大学	6590
仙台大学	6035	帝塚山学院大学	6422	東邦大学	6190

同朋大学	6334	奈良大学	6484	八戸工業大学	6028
東邦音楽大学	6082	南山大学	6340	花園大学	6386
桐朋学園大学	6191	新潟医療福祉大学	6280	浜松学院大学	6321
東北学院大学	6036	新潟経営大学	6275	阪南大学	6424
東北芸術工科大学	6048	新潟工科大学	6277	東大阪大学	6439
東北公益文科大学	6049	新潟国際情報大学	6276	東日本国際大学	6053
東北工業大学	6037	新潟産業大学	6272	ビジネス・ブレークスルー大学	6239
東北生活文化大学	6040	新潟食料農業大学	6618	比治山大学	6512
東北福祉大学	6038	新潟青陵大学	6278	姫路大学	6481
東北文化学園大学	6044	新潟薬科大学	6270	姫路獨協大学	6468
東北文教大学	6596	新潟リハビリテーション大学	6282	兵庫大学	6471
東北医科薬科大学	6039	西九州大学	6558	兵庫医科大学	6464
東洋大学	6192	西日本工業大学	6542	弘前医療福祉大学	6588
東洋英和女学院大学	6264	二松学舎大学	6193	弘前学院大学	6029
東洋学園大学	6124	日本医療大学	4120	広島経済大学	6504
常磐大学	6057	日本ウェルネススポーツ大学	4109	広島工業大学	6505
常磐会学園大学	6431	日本赤十字秋田看護大学	6589	広島国際大学	6515
徳島文理大学	6526	日本大学	6194	広島国際学院大学	6508
常葉大学	6312	日本医科大学	6195	広島修道大学	6506
獨協大学	6083	日本医療科学大学	6104	広島女学院大学	6507
獨協医科大学	6062	日本映画大学	6600	広島都市学園大学	6595
鳥取看護大学	6609	日本工業大学	6084	広島文化学園大学	6514
富山国際大学	6284	日本歯科大学	6196	広島文教大学	6509
豊田工業大学	6346	日本社会事業大学	6197	びわこ学院大学	6593
豊橋創造大学	6352	日本獣医生命科学大学	6198	びわこ成蹊スポーツ大学	6373
長岡大学	6279	日本女子大学	6199	びわこリハビリテーション専門職大学	6624
長岡造形大学	6274	日本女子体育大学	6200	フェリス女学院大学	6258
長崎外国語大学	6563	日本赤十字看護大学	6221	福井医療大学	6612
長崎国際大学	6562	日本赤十字九州国際看護大学	6555	福井工業大学	6292
長崎純心大学	6561	日本赤十字豊田看護大学	6363	福岡大学	6543
長崎総合科学大学	6559	日本赤十字広島看護大学	6516	福岡看護大学	6615
長野大学	6299	日本赤十字北海道看護大学	6020	福岡工業大学	6544
長野保健医療大学	6608	日本体育大学	6201	福岡歯科大学	6545
長浜バイオ大学	6372	日本福祉大学	6341	福岡女学院大学	6550
中村学園大学	6541	日本文化大学	6219	福島学院大学	6054
名古屋音楽大学	6344	日本文理大学	6573	福山大学	6511
名古屋外国語大学	6347	日本保健医療大学	6597	福山平成大学	6513
名古屋学院大学	6335	日本薬科大学	6101	富士大学	6033
名古屋学芸大学	6361	人間環境大学	6358	藤女子大学	6006
名古屋経済大学	6345	人間総合科学大学	6096	藤田医科大学	6339
名古屋芸術大学	6336	ノートルダム清心女子大学	6493	佛教大学	6387
名古屋産業大学	6357	梅花女子大学	6423	文化学園大学	6203
名古屋商科大学	6337	梅光学院大学	6520	文教大学	6085
名古屋女子大学	6338	萩国際大学	6522	文京学院大学	6090
名古屋造形大学	6348	白鷗大学	6063	文星芸術大学	6067
名古屋文理大学	6355	函館大学	6004	平安女学院大学	6432
名古屋柳城大学	6622	羽衣国際大学	6435	平成音楽大学	6571
奈良学園大学	6485	八戸大学	6030	平成国際大学	6093

別府大学	6574	山梨英和大学	6295
法政大学	6204	山梨学院大学	6294
北星学園大学	6007	横浜商科大学	6259
北洋大学	2434	横浜創英大学	4113
北陸大学	6289	横浜美術大学	6599
星薬科大学	6205	横浜薬科大学	6269
北海学園大学	6008	四日市大学	6366
北海商科大学	6012	四日市看護医療大学	6369
北海道医療大学	6005	酪農学園大学	6011
北海道科学大学	6009	立教大学	6215
北海道情報大学	6015	立正大学	6216
北海道千歳リハビリテーション大学	6613	立命館大学	6388
北海道文教大学	6021	立命館アジア太平洋大学	6575
松本看護大学	2660	龍谷大学	6389
松本大学	6302	流通科学大学	6469
松本歯科大学	6300	流通経済大学	6056
松山大学	6529	了徳寺大学	6130
松山東雲女子大学	6531	ルーテル学院大学	6202
南九州大学	6576	麗澤大学	6110
身延山大学	6297	LEC東京リーガルマインド大学院大学	6234
美作大学	6494	和光大学	6217
宮城学院女子大学	6041	早稲田大学	6218
宮崎国際大学	6578	和洋女子大学	6111
宮崎産業経営大学	6577		
武庫川女子大学	6465	● その他	
武蔵大学	6206	放送大学	9001
武蔵野音楽大学	6208	専修学校	9002
武蔵野学院大学	6102	学位授与機構によるもの	9003
武蔵野大学	6209	入学試験受験資格審査により受験資格を有す	9004
武蔵野美術大学	6210	コードの記載がない大学	9005
明海大学	6081	外国の大学	9006
明治大学	6211		
明治学院大学	6212		
明治国際医療大学	6391		
明治薬科大学	6213		
名城大学	6342		
明星大学	6214		
目白大学	6091		
ものづくり大学	6099		
桃山学院教育大学	6619		
桃山学院大学	6425		
盛岡大学	6034		
森ノ宮医療大学	6447		
八州学園大学	6267		
安田女子大学	6510		
山口学芸大学	6524		
ヤマザキ動物看護大学	6598		
大和大学	4122		

大学院コード表

入学試験願書における志願票(C)の出身校記入欄に該当の下記4桁コードを記入してください。

● 国立大学院

愛知教育大学大学院	7056
秋田大学大学院	7012
旭川医科大学大学院	7006
茨城大学大学院	7015
岩手大学大学院	7009
宇都宮大学大学院	7018
愛媛大学大学院	7085
大分大学大学院	7096
大阪教育大学大学院	7067
大阪大学大学院	7065
岡山大学大学院	7078
小樽商科大学大学院	7004
お茶の水女子大学大学院	7032
帯広畜産大学大学院	7005
香川大学大学院	7083
鹿児島大学大学院	7100
金沢大学大学院	7044
鹿屋体育大学大学院	7101
北見工業大学大学院	7007
岐阜大学大学院	7052
九州工業大学大学院	7091
九州大学大学院	7089
京都教育大学大学院	7063
京都工芸繊維大学大学院	7064
京都大学大学院	7062
熊本大学大学院	7095
群馬大学大学院	7019
高知大学大学院	7086
神戸大学大学院	7068
埼玉大学大学院	7020
佐賀大学大学院	7092
滋賀医科大学大学院	7061
滋賀大学大学院	7060
静岡大学大学院	7053
島根大学大学院	7076
上越教育大学大学院	7041
信州大学大学院	7051
政策研究大学院大学	7035
総合研究大学院大学	4040
総合研究大学院大学大学院	7038
千葉大学大学院	7021

筑波大学大学院	7016
電気通信大学大学院	7033
東京医科歯科大学大学院	7023
東京外国語大学大学院	7024
東京海洋大学大学院	7036
東京学芸大学大学院	7025
東京芸術大学大学院	7027
東京工業大学大学院	7029
東京大学大学院	7022
東京農工大学大学院	7026
東北大学大学院	7010
徳島大学大学院	7081
鳥取大学大学院	7075
富山医科薬科大学大学院	7043
富山大学大学院	7042
豊橋技術科学大学大学院	7058
長岡技術科学大学大学院	7040
長崎大学大学院	7094
名古屋工業大学大学院	7057
名古屋大学大学院	7055
奈良教育大学大学院	7071
奈良女子大学大学院	7072
奈良先端科学技術大学院大学	4076
奈良先端科学技術大学院大学大学院	7073
鳴門教育大学大学院	7082
新潟大学大学院	7039
浜松医科大学大学院	7054
一橋大学大学院	7034
兵庫教育大学大学院	7070
弘前大学大学院	7008
広島大学大学院	7079
福井大学大学院	7046
福岡教育大学大学院	7088
福島大学大学院	7014
北陸先端科学技術大学院大学	4048
北陸先端科学技術大学院大学大学院	7045
北海道教育大学大学院	7002
北海道大学大学院	7001
三重大学大学院	7059
宮城教育大学大学院	7011
宮崎大学大学院	7098
室蘭工業大学大学院	7003
山形大学大学院	7013

山口大学大学院	7080
山梨大学大学院	7050
横浜国立大学大学院	7037
琉球大学大学院	7102
和歌山大学大学院	7074

● 公立大学院

愛知県立芸術大学大学院	7134
会津大学大学院	7112
青森県立保健大学大学院	7106
青森公立大学大学院	7105
秋田県立大学大学院	7109
石川県立看護大学大学院	7124
茨城県立医療大学大学院	7113
岩手県立大学大学院	7107
大分県立看護科学大学大学院	7170
大阪公立大学大学院	7589
大阪女子大学大学院	7142
大阪府立看護大学大学院	7145
岡山県立大学大学院	7155
沖縄県立看護大学大学院	7173
沖縄県立芸術大学大学院	7172
尾道市立大学大学院	7159
金沢美術工芸大学大学院	7123
北九州市立大学大学院	7163
岐阜県立看護大学大学院	7131
岐阜薬科大学大学院	7130
九州歯科大学大学院	7164
京都府立医科大学大学院	7141
京都府立大学大学院	7140
京都市立芸術大学大学院	7139
熊本県立大学大学院	7169
群馬県立女子大学大学院	7115
県立広島大学大学院	7156
高知県立大学大学院	7162
神戸市外国語大学大学院	7146
神戸市看護大学大学院	7150
公立千歳科学技術大学大学院	7188
公立はこだて未来大学大学院	7104
札幌医科大学大学院	7103
山陽小野田市立山口東京理科大学大学院	7542
滋賀県立大学大学院	7138
静岡県立大学大学院	7132

島根県立大学大学院	7154	石巻専修大学大学院	7205	関西医科大学大学院	7475
下関市立大学大学院	7160	茨城キリスト教大学大学院	7212	関西外国語大学大学院	7476
情報科学芸術大学院大学	5040	医療創生大学大学院	7211	関西国際大学大学院	7510
高崎経済大学大学院	7114	岩手医科大学大学院	7197	関西大学大学院	7474
都留文科大学大学院	7126	宇部フロンティア大学大学院	7543	関西福祉科学大学大学院	7486
東京都立科学技術大学大学院	7118	エリザベト音楽大学大学院	7526	関西学院大学大学院	7490
東京都立大学大学院	7117	奥羽大学大学院	7210	神田外語大学大学院	7252
東京都立大学大学院	7120	桜花学園大学大学院	7430	関東学院大学大学院	7359
東京都立保健科学大学大学院	7119	追手門学院大学大学院	7473	北里大学大学院	7266
富山県立大学大学院	7122	桜美林大学大学院	7264	吉備国際大学大学院	7523
長野県看護大学大学院	7129	大阪医科大学大学院	7459	岐阜協立大学大学院	7389
名古屋市立大学大学院	7135	大阪大谷大学大学院	7472	岐阜女子大学大学院	7391
奈良県立医科大学大学院	7152	大阪音楽大学大学院	7460	岐阜聖徳学園大学大学院	7392
兵庫県立大学大学院	7151	大阪学院大学大学院	7461	九州栄養福祉大学大学院	7563
広島市立大学大学院	7158	大阪経済大学大学院	7462	九州看護福祉大学大学院	7572
福井県立大学大学院	7125	大阪芸術大学大学院	7463	九州国際大学大学院	7559
福岡県立大学大学院	7166	大阪工業大学大学院	7464	九州産業大学大学院	7551
福岡女子大学大学院	7165	大阪国際大学大学院	7484	九州情報大学大学院	7562
福島県立医科大学大学院	7111	大阪産業大学大学院	7465	九州保健福祉大学大学院	7577
前橋工科大学大学院	7116	大阪歯科大学大学院	7466	京都外国語大学大学院	7440
三重県立看護大学大学院	7137	大阪樟蔭女子大学大学院	7467	京都芸術大学大学院	7456
宮城大学大学院	7108	大阪商業大学大学院	7468	京都光華女子大学大学院	7445
宮崎県立看護大学大学院	7171	大阪体育大学大学院	7469	京都産業大学大学院	7442
山形県立保健医療大学大学院	7110	大阪電気通信大学大学院	7470	京都情報大学院大学	6397
山口県立大学大学院	7161	大谷大学大学院	7439	京都女子大学大学院	7443
山梨県立大学大学院	7128	大妻女子大学大学院	7263	京都精華大学大学院	7454
横浜市立大学大学院	7121	大手前大学大学院	7489	京都先端科学大学大学院	7441
和歌山県立医科大学大学院	7153	大原大学院大学	6244	京都橘大学大学院	7446
● 私立大学院		沖縄科学技術大学院大学	4117	京都ノートルダム女子大学大学院	7449
愛知医科大学大学院	7401	岡山商科大学大学院	7516	京都文教大学大学院	7457
愛知学院大学大学院	7402	岡山理科大学大学院	7517	京都薬科大学大学院	7444
愛知工業大学大学院	7403	沖縄国際大学大学院	7584	共立女子大学大学院	7267
愛知産業大学大学院	7425	沖縄大学大学院	7583	杏林大学大学院	7269
愛知淑徳大学大学院	7419	学習院女子大学大学院	7353	近畿大学大学院	7477
愛知大学大学院	7400	学習院大学大学院	7265	金城学院大学大学院	7404
愛知文教大学大学院	7429	鹿児島国際大学大学院	7580	国立音楽大学大学院	7270
愛知みずほ大学大学院	7426	鹿児島純心女子大学大学院	7582	熊本学園大学大学院	7571
青森中央学院大学大学院	7196	活水女子大学大学院	7566	倉敷芸術科学大学大学院	7525
青山学院大学大学院	7261	神奈川工科大学大学院	7365	久留米工業大学大学院	7560
浅井学園大学大学院	7187	神奈川歯科大学大学院	7358	久留米大学大学院	7552
旭川大学大学院	7174	神奈川大学大学院	7357	グロービス経営大学院大学	6241
朝日大学大学院	7390	金沢医科大学大学院	7378	慶應義塾大学大学院	7271
麻布大学大学院	7356	金沢学院大学大学院	7382	恵泉女学園大学大学院	7347
亜細亜大学大学院	7262	金沢工業大学大学院	7380	工学院大学大学院	7272
足利工業大学大学院	7216	金沢星稜大学大学院	7379	皇學館大学大学院	7435
芦屋大学大学院	7487	川崎医科大学大学院	7518	甲子園大学大学院	7491
跡見学園女子大学大学院	7227	川崎医療福祉大学大学院	7524	高知工科大学大学院	7549
		川村学園女子大学大学院	7256	甲南女子大学大学院	7493

甲南大学大学院	7492	上智大学大学院	7280	中京大学大学院	7407
神戸学院大学大学院	7494	湘南工科大学大学院	7360	中部学院大学大学院	7394
神戸芸術工科大学大学院	7508	尚美学園大学大学院	7242	中部大学大学院	7409
神戸松蔭女子学院大学大学院	7498	上武大学大学院	7223	津田塾大学大学院	7299
神戸情報大学院大学	6477	昭和音楽大学大学院	7367	鶴見大学大学院	7363
神戸女学院大学大学院	7495	昭和女子大学大学院	7282	帝京科学大学大学院	7387
神戸女子大学大学院	7496	昭和大学大学院	7281	帝京大学大学院	7300
神戸親和大学大学院	7499	昭和薬科大学大学院	7283	帝京平成大学大学院	7253
神戸薬科大学大学院	7497	女子栄養大学大学院	7236	帝塚山学院大学大学院	7479
高野山大学大学院	7514	女子美術大学大学院	7355	帝塚山大学大学院	7511
郡山女子大学大学院	7209	白百合女子大学大学院	7284	天使大学大学院	7191
國學院大學大学院	7273	仁愛大学大学院	7384	天理大学大学院	7512
国際医療福祉大学大学院	7221	椋山女学園大学大学院	7405	東亜大学大学院	7540
国際基督教大学大学院	7274	鈴鹿医療科学大学大学院	7437	桐蔭横浜大学大学院	7368
国際仏教学大学院大学	6227	鈴鹿大学大学院	7438	東海学園大学大学院	7427
国際仏教学大学院大学大学院	7352	駿河台大学大学院	7238	東海大学大学院	7301
国際武道大学大学院	7251	聖学院大学大学院	7239	東京医科大学大学院	7302
国士舘大学大学院	7275	成蹊大学大学院	7285	東京音楽大学大学院	7303
駒澤女子大学大学院	7350	成城大学大学院	7286	東京家政学院大学大学院	7305
駒澤大学大学院	7276	聖心女子大学大学院	7287	東京家政大学大学院	7304
埼玉医科大学大学院	7229	清泉女子大学大学院	7288	東京経済大学大学院	7306
埼玉工業大学大学院	7237	聖徳大学大学院	7258	東京工科大学大学院	7345
嵯峨美術大学大学院	7458	西南学院大学大学院	7553	東京工芸大学大学院	7344
作新学院大学大学院	7220	聖マリアンナ医科大学大学院	7361	東京国際大学大学院	7228
札幌学院大学大学院	7176	聖隷クリストファー大学大学院	7398	東京歯科大学大学院	7250
札幌国際大学大学院	7186	聖路加国際大学大学院	7289	東京慈恵会医科大学大学院	7307
札幌大学大学院	7175	摂南大学大学院	7483	東京情報大学大学院	7257
産業能率大学大学院	7366	専修大学大学院	7290	東京女子医科大学大学院	7309
志學館大学大学院	7581	洗足学園音楽大学大学院	7362	東京女子大学大学院	7308
事業構想大学院大学	4112	仙台大学大学院	7199	東京神学大学大学院	7310
事業創造大学院大学	6281	創価大学大学院	7291	東京成徳大学大学院	7260
四国学院大学大学院	7546	大学院大学至善館	6620	東京造形大学大学院	7311
四国大学大学院	7544	大正大学大学院	7292	東京電機大学大学院	7312
静岡文化芸術大学大学院	7399	大同大学大学院	7406	東京都市大学大学院	7332
静岡理工科大学大学院	7397	大東文化大学大学院	7293	東京農業大学大学院	7313
自治医科大学大学院	7217	高崎健康福祉大学大学院	7226	東京福祉大学大学院	7225
実践女子大学大学院	7277	高千穂大学大学院	7294	東京薬科大学大学院	7314
四天王寺大学大学院	7478	高松大学大学院	7547	東京理科大学大学院	7315
芝浦工業大学大学院	7278	宝塚造形芸術大学大学院	7505	同志社女子大学大学院	7448
社会構想大学院大学	7588	拓殖大学大学院	7295	同志社大学大学院	7447
就実大学大学院	7522	玉川大学大学院	7296	東邦音楽大学大学院	7232
崇城大学大学院	7570	多摩大学大学院	7348	桐朋学園大学院大学	6285
秀明大学大学院	7255	多摩美術大学大学院	7297	桐朋学園大学院大学大学院	7377
淑徳大学大学院	7245	千葉経済大学大学院	7254	東邦大学大学院	7316
順天堂大学大学院	7279	千葉工業大学大学院	7246	同朋大学大学院	7410
城西国際大学大学院	7259	千葉商科大学大学院	7247	東北医科薬科大学大学院	7203
城西大学大学院	7230	中央大学大学院	7298	東北学院大学大学院	7200
情報セキリュティ大学院大学	6268	中京女子大学大学院	7408	東北芸術工科大学大学院	7207

東北公益文科大学大学院	7208	日本大学大学院	7319	星薬科大学大学院	7330
東北工業大学大学院	7201	日本福祉大学大学院	7417	北海学園大学大学院	7180
東北福祉大学大学院	7202	日本文理大学大学院	7573	北海道医療大学大学院	7177
東北文化学園大学大学院	7206	人間環境大学大学院	7432	北海道科学大学大学院	7181
東洋英和女学院大学大学院	7349	人間総合科学大学大学院	7243	北海道情報大学大学院	7185
東洋大学大学院	7317	ノートルダム清心女子大学大学院	7519	北海道文教大学大学院	7190
常葉大学大学院	7395	梅花女子大学大学院	7480	松本歯科大学大学院	7388
常磐大学大学院	7215	梅光学院大学大学院	7541	松山大学大学院	7548
徳島文理大学大学院	7545	白鷗大学大学院	7219	南九州大学大学院	7576
獨協医科大学大学院	7218	八戸工業大学大学院	7193	美作大学大学院	7520
獨協大学大学院	7233	花園大学大学院	7450	宮城学院女子大学大学院	7204
鳥取環境大学大学院	7515	阪南大学大学院	7481	明星大学大学院	7339
豊田工業大学大学院	7422	光産業創成大学院大学	6322	武庫川女子大学大学院	7504
豊橋創造大学大学院	7428	比治山大学大学院	7535	武蔵大学大学院	7331
長岡造形大学大学院	7372	姫路獨協大学大学院	7506	武蔵野音楽大学大学院	7333
長崎国際大学大学院	7568	兵庫医科大学大学院	7503	武蔵野大学大学院	7334
長崎純心大学大学院	7567	兵庫大学大学院	7509	武蔵野美術大学大学院	7335
長崎総合科学大学大学院	7565	弘前学院大学大学院	7194	名城大学大学院	7585
中村学園大学大学院	7554	広島経済大学大学院	7527	明海大学大学院	7231
名古屋音楽大学大学院	7420	広島工業大学大学院	7528	明治学院大学大学院	7337
名古屋外国語大学大学院	7423	広島国際学院大学大学院	7531	明治国際医療大学大学院	7455
名古屋学院大学大学院	7411	広島国際大学大学院	7538	明治大学大学院	7336
名古屋経済大学大学院	7421	広島修道大学大学院	7529	明治薬科大学大学院	7338
名古屋芸術大学大学院	7412	広島女学院大学大学院	7530	名城大学大学院	7418
名古屋産業大学大学院	7431	広島文化学園大学大学院	7537	目白大学大学院	7351
名古屋商科大学大学院	7413	広島文教大学大学院	7532	ものづくり大学大学院	7244
名古屋女子大学大学院	7414	フェリス女学院大学大学院	7364	桃山学院大学大学院	7482
名古屋造形大学大学院	7424	福井工業大学大学院	7383	安田女子大学大学院	7533
奈良大学大学院	7513	福岡工業大学大学院	7557	山梨英和大学大学院	7386
南山大学大学院	7416	福岡歯科大学大学院	7558	山梨学院大学大学院	7385
新潟医療福祉大学大学院	7374	福岡女学院大学大学院	7561	酪農学園大学大学院	7183
新潟工科大学大学院	7373	福岡大学大学院	7556	立教大学大学院	7340
新潟産業大学大学院	7371	福山大学大学院	7534	立正大学大学院	7341
新潟薬科大学大学院	7369	福山平成大学大学院	7536	立命館アジア太平洋大学大学院	7575
西九州大学大学院	7564	藤女子大学大学院	7178	立命館大学大学院	7452
西日本工業大学大学院	7555	富士大学大学院	7198	龍谷大学大学院	7453
二松学舎大学大学院	7318	藤田医科大学大学院	7415	流通科学大学大学院	7507
日本医科大学大学院	7320	佛教大学大学院	7451	流通経済大学大学院	7213
日本工業大学大学院	7234	文化学園大学大学院	7328	ルーテル学院大学大学院	7327
日本歯科大学大学院	7321	文化ファッション大学院大学	6243	麗澤大学大学院	7248
日本社会事業大学大学院	7322	文京学院大学大学院	7240	和光大学大学院	7342
日本獣医生命科学大学大学院	7323	文教大学大学院	7235	早稲田大学大学院	7343
日本女子体育大学大学院	7325	文星芸術大学大学院	7222	和洋女子大学大学院	7249
日本女子大学大学院	7324	平成国際大学大学院	7241		
日本赤十字看護大学大学院	7346	別府大学大学院	7574		
日本赤十字広島看護大学大学院	7539	法政大学大学院	7329		
日本赤十字北海道看護大学大学院	7189	放送大学大学院	7587		
日本体育大学大学院	7326	北星学園大学大学院	7179		

● その他

学位授与機構によるもの	9003
コードの記載がない大学院	9007
外国の大学院	9008

※対象となる専修学校は次のとおりです。

〈北海道〉

札幌リハビリテーション専門学校
 専修学校ファーストスタンスティユニバーシティ函館校
 専門学校北海道自動車整備大学校
 専門学校北海道リハビリテーション大学校
 北都保健福祉専門学校
 北海道情報専門学校

〈青森県〉

東北メディカル学院

〈宮城県〉

東北文化学園専門学校

〈秋田県〉

秋田情報ビジネス専門学校

〈山形県〉

山形医療技術専門学校

〈福島県〉

郡山健康科学専門学校

ポラリス保健看護学院

〈茨城県〉

アール医療福祉専門学校

鯉洲学園農業栄養専門学校

水戸経理専門学校

水戸電子専門学校

〈栃木県〉

宇都宮ビジネス電子専門学校

日産栃木自動車大学校

マロニエ医療福祉専門学校

〈群馬県〉

太田医療技術専門学校

太田情報商科専門学校

群馬自動車大学校

フェリカ家づくり専門学校

前橋医療福祉専門学校

〈埼玉県〉

大原医療福祉専門学校大宮校

埼玉医療福祉専門学校

中央情報専門学校

ホンダテクニカルカレッジ

〈千葉県〉

(専)中央自動車大学校

専門学校日本自動車大学校

専門学校藤リハビリテーション学院

千葉医療福祉専門学校

千葉・柏リハビリテーション学院

千葉県自動車大学校

日本国際工科専門学校

日本自動車大学校袖ヶ浦校

二葉看護学院

〈東京都〉

大原簿記学校

関東リハビリテーション専門学校

吉祥寺二葉栄養調理専門職学校

新宿情報ビジネス専門学校

専修学校東京自動車大学校

専門学校東都リハビリテーション学院

専門学校中野スクール・オブ・ビジネス

専門学校ヒコ・みづのジュエリーカレッジ

専門学校読売自動車大学校

東京医学柔整専門学校

東京エアトラベル・ホテル専門学校

東京栄養食糧専門学校

東京工科自動車大学校

東京工学院専門学校

東京福祉専門学校

東京法律公務員専門学校

東洋美術学校

トヨタ東京自動車大学校

日本リハビリテーション専門学校

ハリウッド美容専門学校

読売自動車大学

〈神奈川県〉

浅野工学専門学校

大原簿記情報ビジネス専門学校横浜校

情報科学専門学校

茅ヶ崎リハビリテーション専門学校

日産横浜自動車大学校

横浜リハビリテーション専門学校

横浜 YMCA 学院専門学校

米山ファッション・ビジネス専門学校

〈新潟県〉

大原簿記公務員専門学校新潟校

北里大学保健衛生専門学院

新潟会計ビジネス専門学校

新潟コンピュータ専門学校

新潟情報専門学校

〈富山県〉

富山医療福祉専門学校

〈石川県〉

(専)日本航空大学校

専門学校金沢リハビリテーションアカデミー

〈福井県〉

専門学校福井文化服装学院

〈山梨県〉

(専)日本航空大学校

帝京福祉専門学校

〈長野県〉

長野医療衛生専門学校

〈岐阜県〉

サンプレッシ国際医療福祉専門学校

〈静岡県〉

大原簿記情報医療専門学校静岡校

大原簿記情報医療専門学校浜松校

静岡医療科学専門学校

専門学校国際新堀芸術学院

専門学校静岡工科自動車大学校

専門学校静岡電子情報カレッジ

日本建築専門学校

〈愛知県〉

明美文化服装専門学校

大原簿記情報医療専門学校

キクチ眼鏡専門学校

トヨタ名古屋自動車大学校

名古屋工学院専門学校

名古屋情報メディア専門学校

HAL 名古屋

保育・介護・ビジネス名古屋専門学校

〈三重県〉

ユマニテク医療福祉大学校

〈滋賀県〉

叡山学院

〈京都府〉

京都栄養医療専門学校

京都芸術デザイン専門学校

京都コンピュータ学院京都駅前校

京都コンピュータ学院洛北校

日産京都自動車大学校

〈大阪府〉

大阪医専

大阪医療福祉専門学校

大阪外語専門学校

大阪情報コンピュータ専門学校

大阪情報専門学校

大阪リハビリテーション専門学校

近畿コンピュータ電子専門学校

清風情報工科学院

日本コンピュータ専門学校

HAL 大阪

ホンダテクニカルカレッジ関西

マロニエファッションデザイン専門学校

〈兵庫県〉

神戸医療福祉専門学校三田校

神戸医療福祉専門学校中央校

トヨタ神戸自動車大学校

〈鳥取県〉

YMCA 米子医療福祉専門学校

〈島根県〉

島根リハビリテーション学院

リハビリテーションカレッジ島根

〈岡山県〉

玉野総合医療専門学校

専門学校倉敷リハビリテーション学院

中国デザイン専門学校

〈広島県〉

広島医療保健専門学校

広島情報専門学校

広島福祉専門学校

〈山口県〉

岩国 YMCA 国際医療福祉専門学校

専門学校 YIC リハビリテーション大学校

山口コ・メディカル学院

〈香川県〉

四国医療専門学校

〈愛媛県〉

日産愛媛自動車大学校

〈高知県〉

土佐リハビリテーションカレッジ

〈福岡県〉

大原簿記ビジネス専門学校福岡校

鹿児島第一医療リハビリ専門学校

KCS 北九州情報専門学校

KCS 福岡情報専門学校

専門学校久留米リハビリテーション学院

専門学校コンピュータ教育学院

福岡リハビリテーション専門学校

〈佐賀県〉

医療福祉専門学校緑生館

〈熊本県〉

メディカル・カレッジ青照館

〈大分県〉

KCS 大分情報専門学校

〈鹿児島県〉

鹿児島医療技術専門学校

鹿児島キャリアデザイン専門学校

KCS 鹿児島情報専門学校

〈沖縄県〉

沖縄情報経理専門学校

沖縄情報経理専門学校那覇校

専門学校琉球リハビリテーション学院

大育情報ビジネス専門学校

関西学院大学 大学院入試 コンビニエンスストアでの入学検定料支払い方法

24時間
支払い可能

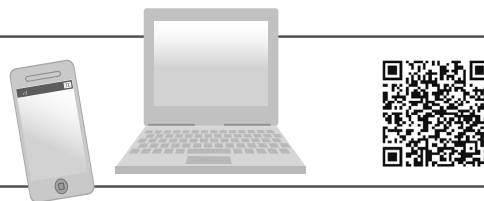
■ コンビニでの支払い手順

1 Web申込み

スマートフォン、パソコンでアクセス

<https://e-shiharai.net/>

※一部の機種は利用できない場合があります。



- 画面の指示に従って必要事項を入力
- 支払い方法で「利用するコンビニ」を選択し、下記【番号】を取得
- 通知された「お支払い期限」内にコンビニへ

〈注意〉 番号取得後に入力ミスに気づいた場合は、その番号では支払いを行わず、新たな番号を取得してお支払いください。支払い期限内に代金を支払わなかった入力情報は、自動的にキャンセルされます。

セブン-イレブン
【払込票番号(13ケタ)】

ローソン・ミニストップ
【お客様番号(11ケタ)】と【確認番号(4ケタ)】

ファミリーマート
【お客様番号(11ケタ)】と【確認番号(4ケタ)】

2 コンビニ支払い



セブン-イレブンの場合

- レジにて
「インターネット支払い」の旨を伝え、プリントアウトした【払込票】を渡すか、【払込票番号】を伝えてお支払いください。
※マルチコピー機は利用しません

お支払い後、必ず「入学検定料・選考料 取扱明細書」(チケット)を受け取ってください。

LAWSON
ローソン・ミニストップの場合

店頭端末 へ

- 「各種サービスメニュー」
- 「各種代金・インターネット受付」
(紫のボタン)
- 「各種代金お支払い」
- 「マルチペイメントサービス」
- 【お客様番号】【確認番号】を入力

店頭端末機より出力される「申込券」(受付票)を持って、30分以内にレジでお支払いください。

お支払い後、必ず「入学検定料・選考料 取扱明細書」を受け取ってください。

FamilyMart
ファミリーマートの場合

マルチコピー機へ

- 「代金支払い」
- 「番号入力画面に進む」
- 【お客様番号】【確認番号】を入力

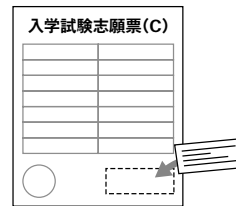
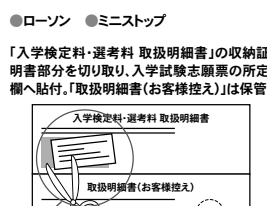
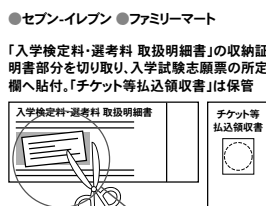


注意

- 支払い期限内に代金を支払わなかった場合は、入力情報が自動的にキャンセルされます。
- 入学検定料はATMで振り込みできません。必ずレジでお支払いください。
- 一度お支払いされた入学検定料は、コンビニでは返金できません。
- 店頭端末機の画面デザイン等は、予告なく変更される場合があります
- 取り扱いコンビニ、支払い方法は変更になる場合があります。変更された場合は、Webサイトにてご案内いたします。
- 入学検定料の他に事務手数料が別途かかります。詳しくは、WEBサイトをご確認ください。

3 出願

- 【1】「入学検定料・選考料 取扱明細書」の収納証明書部分を切り取って、入学試験志願票の所定の貼付欄に貼る。
※経営戦略研究科の入学試験に出願する方は、収納証明書部分のデータをTA0上にアップロードしてください。



入学試験志願票に貼り付ける「収納証明書」部分

※コンビニでお支払いされた場合、「取扱銀行収納印」は不要です。

※「収納証明書」を糊付けする際には、糊本体の注意書きに「感熱・感圧紙などを変色させる場合があります」と記載されている欄はご使用にならないでください。「収納証明書」が黒く変色する恐れがあります。

- 【2】封筒に必要書類を入れて出願。



■ コンビニでの支払い期間

- コンビニでのお支払いは、入学試験要項で出願期間を確認のうえ、十分に余裕をもって行ってください。
- 支払期間最終日の「Webサイトでの申込み」は、23:00までとなります。
コンビニ決済を済ませていても、オンライン出願と必要書類の郵送が完了していない場合は、不備とみなし出願を受け付けません。

出願についての
お問い合わせは

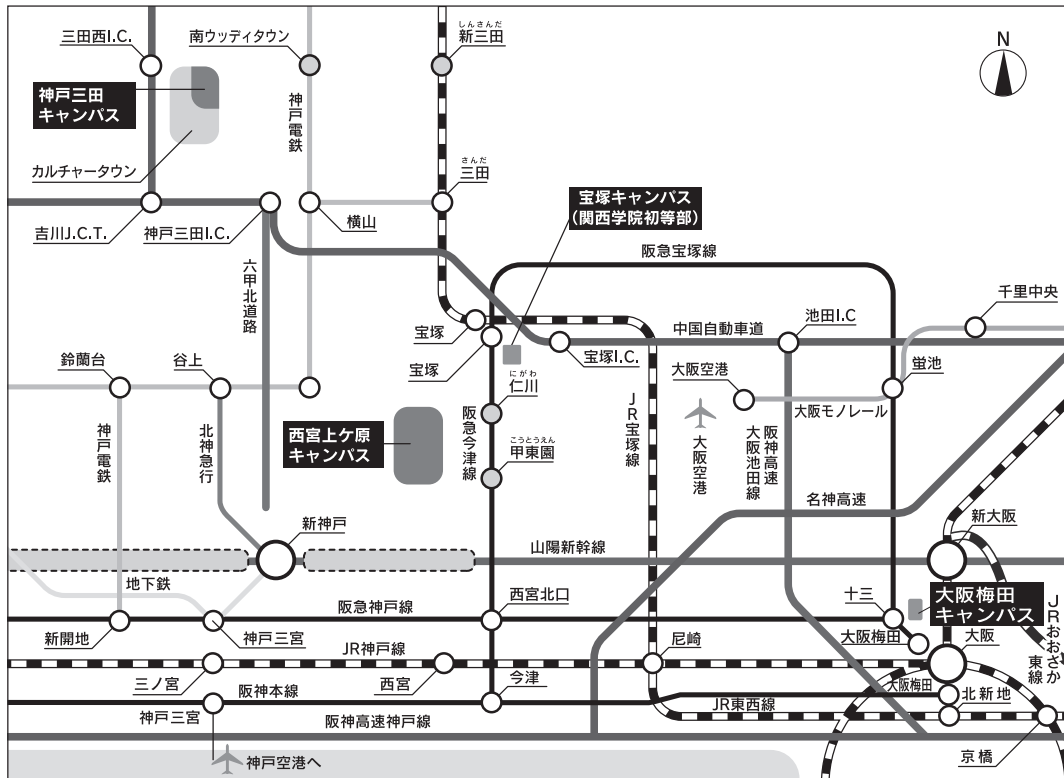
関西学院大学 入学センター
TEL. 0798-54-6135

コンビニ支払いについての
お問い合わせは

E-サービス サポートセンター
<https://e-shiharai.net/>

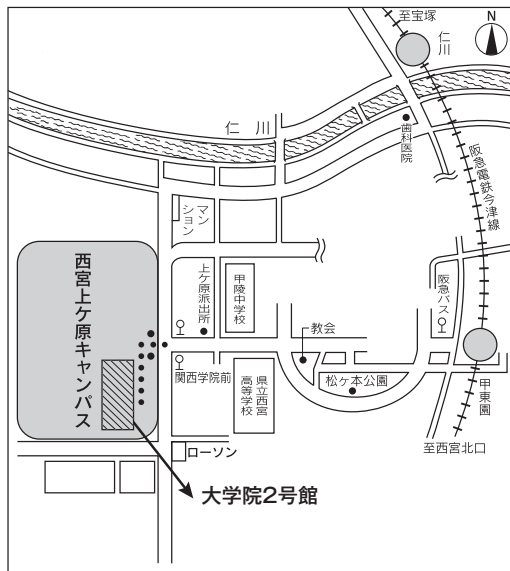
※コンビニでは
お答えできません

西宮上ヶ原キャンパス・大阪梅田キャンパス案内図



(注) 入学試験は、西宮上ヶ原キャンパスで行います。

西宮上ヶ原キャンパス



大阪方面から	新大阪駅	JR	3分	西宮北口駅	阪急電鉄今津線(宝塚行き)	4分	甲東園駅	徒歩	12分	西宮上ヶ原キャンパス
	新神戸駅	神戸市営地下鉄	2分	西宮北口駅	阪急電鉄今津線(宝塚行き)	4分	甲東園駅	バス	約5分	
神戸方面から	新神戸駅	阪急電鉄神戸線	12分(特急)	西宮北口駅	阪急電鉄神戸線	14分(特急)				
	新神戸駅	JR	3分	西宮北口駅	阪急電鉄神戸線	12分(特急)				

* JR 西宮からバスで約18分

